



Gemeinderatskanzlei
Hochstrasse 1, 8330 Pfäffikon
Telefon 044 952 51 80
gemeinderatskanzlei@pfaeffikon.ch
www.pfaeffikon.ch

Protokollauszug Gemeinderat vom 14. Oktober 2025

2025/158. Projektierungskredit Arealgestaltung Schulanlage Mettlen

Antrag

Zur Ausarbeitung eines Bauprojekts für die Realisierung der Umgebung Schulareal Mettlen wird ein Kredit von Fr. 32'000.00 inkl. MwSt. bewilligt.

Ausgangslage

Die gegenwärtige Gestaltung des Schulareals Mettlen entspricht in ihrer derzeitigen Form nicht mehr den funktionalen und pädagogischen Anforderungen, welche sich aus der ausschliesslichen Nutzung durch die Unter- und Mittelstufe ergeben.

Der sogenannte «Rote Platz» (Allwetterplatz) weist erhebliche Abnutzungserscheinungen sowie diverse Beschädigungen auf und muss daher Instand gesetzt werden. Die östlich angrenzende Weitsprunganlage wirkt sich aufgrund des regelmässigen Austragens von Sandpartikeln auf den Allwetterbelag des Roten Platzes nachteilig aus und ist in dieser Konstellation als suboptimal zu bezeichnen. Ferner wird festgestellt, dass die auf dem Areal installierten Reckstangen im schulischen Unterrichtsbetrieb keine Verwendung mehr finden und aus diesem Grund zu demontieren sind. Seitens der Nutzer der Tagesstrukturen besteht ein erhöhter Bedarf an erweiterten Spielflächen, insbesondere in Form eines vergrösserten Sandkastens. Darüber hinaus erweist sich die bestehende Bepflanzung aufgrund ihres hohen Pflegeaufwandes sowie ihrer eingeschränkten kindgerechten Eignung als nicht zweckmässig und bedarf einer entsprechenden Anpassung.

Ein weiterer festgestellter Mangel betrifft die unzureichende Anzahl an Veloabstellplätzen auf dem Areal. Um diesem Missstand abzuhelpen, ist vorgesehen, den bestehenden Velounterstand bei der Sporthalle Mettlen baulich zu erweitern und dadurch den Schülerinnen und Schülern der Unter- und Mittelstufe die erforderliche Anzahl an Abstellmöglichkeiten bedarfsgerecht zur Verfügung zu stellen.

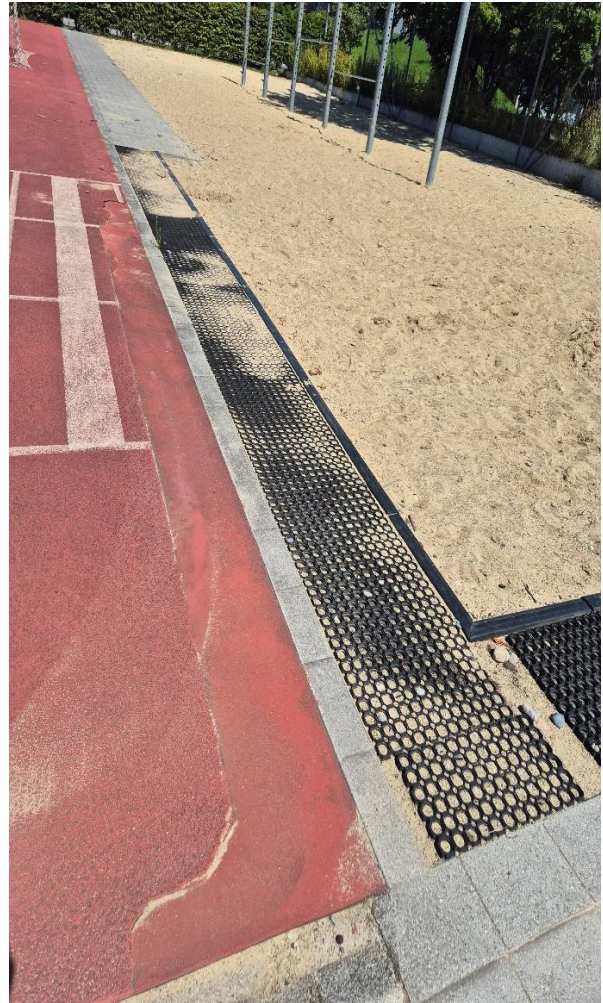




Übersichtsfoto



Defekter Belag



Übergang Weitsprunganlage - Allwetterplatz

Planung Umgebung Schulareal Mettlen

Der bestehende «Rote Platz» verbleibt in seiner bisherigen Lage. Der vorhandene Spielbelag ist vollständig zu entfernen und durch einen neuen, den heutigen Anforderungen entsprechenden Belag zu ersetzen. Auf Grundlage der aktuellen technischen Erkenntnisse kann der bestehende Untergrund weiterhin genutzt werden.

Die Weitsprunganlage ist an ihrem bisherigen Standort aufzuheben und in westlicher Richtung, hinter der Sporthalle Mettlen (Gebäude H), neu zu erstellen.



Neuer Standort der Weitsprunganlage entlang der Westfassade der Sporthalle Mettlen H

Dadurch wird können zukünftige Abnutzungserscheinungen des Belages infolge des Sandes verhindert werden, was die Lebenserwartung deutlich verlängert. Die nicht mehr zweckmässigen Reckstangen werden demontiert. Der neu vorgesehene Allwetterbelag wird östlich des bestehenden Platzes erweitert und mit altersgerechten Spielgeräten, welche auch Reckstangen umfassen, sowie geeigneten Sitzgelegenheiten ergänzt. Zum Schutz angrenzender Gebäudeteile wird der bestehende Ballfang in Richtung Gebäude Mettlen F verbreitert. Aus Sicherheitsgründen soll zwischen den neuen Spielgeräten und dem Allwetterplatz ein weiterer Ballfang realisiert werden. Seitens der Leitung der Tagesstrukturen besteht der ausdrückliche Wunsch nach der Einrichtung eines ausreichend gross dimensionierten Sandkastens im Bereich des Gebäudes Mettlen F.



Standort neuer Sandkasten zwischen Mettlen F und Allwetterplatz

Die angrenzende Umgebungsgestaltung ist dabei so vorzunehmen, dass für den technischen Dienst eine pflegeleichte Ausführung gewährleistet ist. Die bestehenden Rabatten vor dem Gebäude Mettlen F sind auszugraben und mit niedrig wachsenden Bodendeckern neu zu bepflanzen. Dadurch kann der momentane intensive Pflegeaufwand der Rabatten erheblich reduziert werden. Die Platzentwässerung des Allwetterplatzes soll an die Meteorwasserleitung westlich des Schulhauses C angeschlossen werden und dadurch die momentan verwendete Meteorwasserleitung entlasten, bei welcher die Kapazitätsgrenze erreicht ist.

Die bestehende Rampe im Bereich der Treppenanlage zwischen dem Allwetterplatz sowie den Gebäuden C und D ist im Zuge der Umgestaltung gemäss den geltenden Normen für barrierefreies Bauen behindertengerecht auszuführen, wobei ein maximales Gefälle von 6 % nicht zu überschreiten ist.

Zur Deckung des steigenden Bedarfs an Abstellplätzen für Fahrräder wird der bestehende Velo-Unterstand bei der Sporthalle Mettlen durch einen baulichen Anbau in einfacher Ausführung erweitert. Damit wird sichergestellt, dass den Schülerinnen und Schülern der Unter- und Mittelstufe eine ausreichende Anzahl an Veloabstellplätzen zur Verfügung steht.

Die oben erwähnten Massnahmen wurden mit Vertretern der Schule und der Tagesstruktur definiert. Im Zuge der Projektierung, werden diese – unter Einbezug der bisherigen Akteure und den Erkenntnissen des Masterplans Freiräume für Kinder und Jugendliche – konkretisiert. Zudem soll die Arealgestaltung zukünftig als Standard für Spielgeräte auf Primarschulanlagen dienen.

Projektierungskredit

Im von der Gemeindeversammlung genehmigten Budget der Investitionsrechnung 2025 sind auf dem Konto 3132.5040.017 «Mettlen, Arealgestaltung Primarschulanlage» Fr. 50'000 vorgesehen. Die Arbeitsgruppe Bauvorhaben Schule hat den Auftrag für die Planung und Ingenieurleistungen mit dem Vorbehalt der Zustimmung des Gemeinderats an der Sitzung vom 14. Oktober 2025 an die Forster & Linsi AG vergeben.

Damit ein abstimmungsreifes Bauprojekt mit Kostenvoranschlag – inklusive Baubewilligung und Ausschreibungen – erarbeitet werden kann, wird ein Projektierungskredit in Höhe von Fr. 32'000.00 inkl. MWST zulasten der Investitionsrechnung (Konto-Nr. 3132.5040.017) bewilligt. Das Projekt wird voraussichtlich einen Investitionsbedarf von über Fr. 250'000.00 auslösen und ist daher an der Gemeindeversammlung vom 22. Juni 2026 zu traktandieren.

Zeitlicher Ablauf

| | |
|--------------------------------|---|
| Okttober 2025 bis Februar 2026 | Planung Arealgestaltung Mettlen |
| 22. Juni 2026 | Baukredit Gemeindeversammlung |
| Sommerferien 2026 | Start der Bautätigkeiten |
| 4. Quartal 2026 | Abschluss der Arbeiten und Übergabe an Schulbetrieb |

Schlussbemerkung

Das vorgesehene Bauvorhaben kann unabhängig von der Entscheidung zur Erweiterung und Sanierung des Trakts Mettlen C sowie vom Ersatzneubau des Trakts Mettlen D umgesetzt werden. Mit der Realisierung der Massnahmen wird die Grundlage für eine zeitgemässe und bedarfsgerechte Weiterentwicklung des Schulareals Mettlen geschaffen. Dabei wird berücksichtigt, dass das Schulareal Mettlen seit der Inbetriebnahme des Trakts Mettlen E im Sommer 2022 nur noch als Primarstufen-Schulareal genutzt wird.

Die geplanten Anpassungen der Aussenraumgestaltung tragen somit den veränderten Nutzungsanforderungen Rechnung und sichern eine nachhaltige Infrastruktur für die Unter- und Mittelstufe.

Der Gemeinderat beschliesst:

1. Der Projektierungskredit für die Erarbeitung eines abstimmungsreifen Bauprojekts für die Arealgestaltung der Schulanlage Mettlen in der Höhe von Fr. 32'000 inkl. MwSt. wird genehmigt.
2. Der Projektierungskredit geht zulasten der Investitionsrechnung (Konto-Nr. 3132.5040.017).
3. Mit dem Vollzug dieses Beschlusses wird die Arbeitsgruppe Bauvorhaben Schule beauftragt.
4. Mitteilung durch Protokollauszug an:
 - Rechnungs- und Geschäftsprüfungskommission
 - Mitglieder Arbeitsgruppe Bauvorhaben Schule (5)
 - Bereichsleiter Finanzen und Liegenschaften
 - Bereichsleiter Schulverwaltung
 - Gemeinderatskanzlei

- Archiv L2.02.1
- Beschluss ist: öffentlich

Gemeinderat Pfäffikon ZH

Marco Hirzel
Gemeindepräsident

Franziska Gross
Gemeindeschreiber-Stv.

Versanddatum: