

# Budget 2025



Ressort	Globalkredit netto in 1'000 Fr.		
	Budget 2025	Budget 2024	Rechnung 2023
Präsidiales	4'194	3'800	3'921
Finanzen und Liegenschaften	8'427	8'223	8'119
Sicherheit und Einwohnerdienste	2'498	2'505	2'304
Bau und Umwelt	5'123	5'093	4'344
Gesellschaft	20'926	19'671	17'649
Schulbehörden und Organisation (Schule)	2'305	2'133	1'957
Übrige ohne Globalbudget	25'626	25'033	23'991
Finanzierung	-67'103	-66'619	-63'477
<b>Total (- = Überschuss, + = Defizit)</b>	<b>1'996</b>	<b>-161</b>	<b>-1'192</b>

## Inhaltsverzeichnis

Antrag und Bericht	3
Leistungsaufträge mit Globalbudgets	
- Präsidiales	12
- Finanzen und Liegenschaften	15
- Sicherheit und Einwohnerdienste	18
- Bau und Umwelt	23
- Gesellschaft	26
- Schulbehörden und Organisation (Schule)	31
Zusammenfassung Budget	
- Übersicht Erfolgsrechnung nach Kostenarten	35
- Übersicht Erfolgsrechnung je Geschäftsfeld	36
- Übersicht Investitionsrechnung je Geschäftsfeld	39
Stellenplan per 31.12.2023	41
Abschied Rechnungs- und Geschäftsprüfungskommission	42

## Antrag

1. Das Budget 2025 der Gemeinde Pfäffikon wird wie folgt genehmigt:

Erfolgsrechnung	Gesamtaufwand	Fr.	94'306'955
	Gesamtertrag	Fr.	92'310'754
	Aufwandüberschuss	Fr.	1'996'201
Investitionen Verwaltungsvermögen (VV)	Ausgaben	Fr.	18'956'000
	Einnahmen	Fr.	556'000
	Nettoinvestitionen VV	Fr.	18'400'000
Investitionen Finanzvermögen (FV)	Ausgaben	Fr.	916'000
	Einnahmen	Fr.	716'000
	Nettoinvestitionen FV	Fr.	200'000
Einfacher Gemeindesteuerertrag		Fr.	34'618'646
Steuerfuss			110 %

2. Der Aufwandüberschuss der Erfolgsrechnung wird dem Bilanzüberschuss zugewiesen.
3. Der Gemeinderat beantragt der Gemeindeversammlung, dem Budget 2025 (Leistungsaufträge und Globalbudgets) der Gemeinde Pfäffikon zuzustimmen und den Steuerfuss auf 110 Prozent (Vorjahr 110 Prozent) des einfachen Gemeindesteuerertrages festzusetzen.

## Bericht – Vorlage in Kürze

### Hochrechnung Jahr 2024

Das Budget 2024 wurde mit einem Ertragsüberschuss von 160'919 Fr. genehmigt. Gemäss Hochrechnung per Ende Juni wird nun mit einem Ertragsüberschuss von 1.01 Mio. Fr. gerechnet. In der Hochrechnung 2024 ist die Rückforderung des unbestrittenen Teils der Versorgertaxen von 3.5 Mio. Fr. berücksichtigt. Bei den Grundstückgewinnsteuern wird mit Mindereinnahmen von 1.0 Mio. Fr. und bei den ordentlichen Steuern mit Mindereinnahmen von 0.9 Mio. Fr. gerechnet. Im Budget 2024 waren zwei Liegenschaftenverkäufe eingestellt worden, welche sich jedoch ins Budgetjahr 2025 verschieben werden.

### Erfolgsrechnung

Bei einem Aufwand von 94.3 Mio. Fr. und einem Ertrag von 92.3 Mio. Fr. weist das Budget 2025 einen Aufwandüberschuss von 1'996'201 Fr. aus, dies bei einem unveränderten Steuerfuss von 110 % (Vorjahr 110 %).

Die Steuereinnahmen sind um 0.4 Mio. Fr. höher budgetiert als im Vorjahr. Die Grundstückgewinnsteuern sind jedoch um 1.0 Mio. Fr. tiefer budgetiert. Die Schweizer Wirtschaft spürt derzeit die globale Konjunkturschwäche, was zu einem geringeren Wirtschaftswachstum führt.

Bei den Liegenschaften waren im Budget 2024 zwei Liegenschaftenverkäufe eingestellt, was zu einem Buchgewinn von rund 0.85 Mio. Fr. geführt hätte. Aufgrund neuer Gegebenheiten und Verschiebung der Verkaufsabwicklungen wird im Budget 2025 nur noch mit einem Liegenschaftsverkauf mit einem Buchgewinn von rund 0.72 Mio. Fr. gerechnet.

Bei der Schule wird mit höheren Kosten gerechnet. Dies aufgrund der Teuerung, zusätzlicher DaZ-Anfangsklasse und der neuen ganzjährigen Stelle in der ICT. In den Tagesstrukturen besuchen mehr Kinder die Betreuung, weshalb die Beschäftigungsgrade inkl. Sozialleistungen ansteigen. Die Tarifierhöhung zur Wiederherstellung des Kostendeckungsgrades soll erst im Herbst 2025 erfolgen. Zudem werden höhere Beiträge an den Zweckverband Schulpsychologischen Dienst und an den Verein Musikschule Zürcher Oberland fällig. Aufgrund des Mangels an Sonderschulplätzen im Bezirk Pfäffikon und umliegenden Bezirken, müssen Sonderschüler/innen auf andere Privatschulen verteilt werden. Dies generiert höhere Transportkosten, bei einer generellen Zunahme an Sonderschüler/innen.

Bei der Pflegefinanzierung muss von nochmals höheren Kosten für die stationäre (0.3 Mio. Fr.) und die ambulante (0.5 Mio. Fr.) Pflege ausgegangen werden, dies infolge einer Zunahme von Personen, die Pflegeleistungen beziehen.

Bei der Betreuung Asylsuchender ist aufgrund der Erhöhung der Asylquote ebenfalls mit Mehrkosten zu rechnen. Die Kostenanteile Familien und KESB beim Bereich Alter und Familie steigen ebenfalls an.

Der Gesamtaufwand sowie der Gesamtertrag steigen gegenüber dem Vorjahresbudget um 4.2 resp. 1.9 %. Dies aufgrund diverser Faktoren: Der Personalaufwand erhöht sich um 6.8 % infolge Stellenanpassungen bei folgenden Abteilungen: Präsidiales, Sozialamt, Amt für Zusatzleistungen, Jugend, Schule (Fachstelle ICT). Zusätzlich wurde mit einem Teuerungsausgleich von 1.2 % und Stufenanstiegen von 0.2 % gerechnet.

Der Sachaufwand steigt um 5.3 %. Dies ist vor allem auf die höheren Betriebs- und Unterhaltskosten zurückzuführen.

Der Transferaufwand steigt nur um 2.9 % und der Transferertrag um 5.8 %. Im Transferaufwand sind folgende Mehrkosten enthalten: Entschädigungen und Beiträge an den Kanton für kantonal angestelltes Lehrpersonal, Asylbewerberbetreuung (Bruttoverbuchung), Pflegefinanzierung, Ergänzungsleistungen und Sonderschulung. Im Transferertrag sind folgende Mehrerträge enthalten: Höhere ZKB-Gewinnbeteiligung, Entschädigungen für Kommunalpolizei von den Anschlussgemeinden (Bruttoverbuchung), Beiträge vom Kanton für Asylbetreuung (Bruttoverbuchung), Gewässer, Ergänzungsleistungen und Sonderschulung. Der Ressourcenausgleich fällt höher aus, da die eigene Steuerkraft im Vergleich zum Budget 2024 gleichbleibt, die durchschnittliche Steuerkraft im Kanton jedoch ansteigt.

#### Investitionsrechnung

Das Investitionsvolumen im Verwaltungsvermögen beträgt sehr hohe 18.4 Mio. Fr. (Vorjahr 16.5 Mio. Fr.). Nebst den Ausgaben für den Bau des zusätzlichen Schulhauses im Pfaffberg sind auch der zusätzliche Kunstrasenplatz im Barzloo, der Neubau der Asylunterkunft, die Anpassung der Bushaltekanten gemäss Behindertengleichstellungsgesetz sowie diverse Strassensanierungen geplant.

Der Cash Flow beträgt tiefe 2.9 Mio. Fr. Die geplanten Investitionen können nur zu 16 Prozent aus eigenen Mitteln finanziert werden. Damit die anstehenden Investitionen getätigt werden können, ist im Jahr 2025 mit einer hohen Darlehensaufnahme zu rechnen.

#### Entwicklung Steuerfuss in den letzten Jahren

Im Jahr 2018 lag der Steuerfuss bei 110 Prozent. Mit dem Budget 2021 stimmte der Souverän einer Steuerfuss-Erhöhung um 3 % wegen den befürchteten Ertragsrückgängen aufgrund Corona zu. Mit dem Budget 2023 konnte der Steuerfuss wieder auf 110 % gesenkt werden. Für das Jahr 2025 soll der Steuerfuss wiederum auf 110 % belassen werden.

## Gesamtwürdigung und Ausblick

Mit dem Budget 2025 werden zwei von den drei langfristigen finanzpolitischen Zielen des Gemeinderates für die Amtsdauer 2022 - 2026 verfehlt.

1. Mittelfristiger Haushaltsausgleich über 8 Jahre: 0.0 Mio. Franken
2. Steuerfuss max. 10% über dem kant. Mittel (99% im 2023): 110%
3. Nettovermögen pro Einwohner zwischen 0 und 2'000 Franken: -410 Franken

Die Kostensteigerungen in einzelnen Bereichen konnten durch Mehreinnahmen bei den Steuern und beim Ressourcenausgleich nur teilweise aufgefangen werden. Diese beiden Bereiche sind stark mit der Konjunktur verknüpft und sind dadurch sehr volatil. Sorgen bereiten vor allem auch die weiterhin hohen Investitionen in den Folgejahren, die mit zusätzlichem Fremdkapital finanziert werden müssen.

## 1. Budget 2025 Eckdaten

Nachfolgend die wichtigsten Eckdaten (Zahlen in 1'000 Fr.):

	Rechnung 2022	Rechnung 2023	Budget 2024	Budget 2025	Diff. zu Budget 2024	in %
<b>Erfolgsrechnung</b>						
- Total betrieblicher Aufwand	-76'526	-83'538	-87'133	-90'391	-3'258	-3.7%
+ Total betrieblicher Ertrag	77'174	83'831	86'235	87'618	1'383	1.6%
<b>= Ergebnis aus betrieblicher Tätigkeit</b>	<b>648</b>	<b>293</b>	<b>-898</b>	<b>-2'773</b>	<b>-1'875</b>	<b>-208.9%</b>
+ Ergebnis aus Finanzierung	510	909	1'054	770	-284	-26.9%
<b>= operatives Ergebnis</b>	<b>1'158</b>	<b>1'202</b>	<b>156</b>	<b>-2'002</b>	<b>-2'159</b>	<b>1380.2%</b>
+ ausserordentliches Ergebnis	-72	-10	5	6	2	
<b>= Jahresergebnis Erfolgsrechnung</b>	<b>1'087</b>	<b>1'192</b>	<b>161</b>	<b>-1'996</b>	<b>-2'157</b>	<b>1340.5%</b>
<b>Investitionsrechnung</b>						
- Ausgaben VV	-9'937	-4'378	-17'426	-18'956	-1'530	-8.8%
+ Einnahmen VV	889	272	883	556	-327	-37.0%
<b>= Nettoinvestitionen Verwaltungsvermögen</b>	<b>-9'048</b>	<b>-4'105</b>	<b>-16'543</b>	<b>-18'400</b>	<b>-1'857</b>	<b>-11.2%</b>
- Zugänge / Ausgaben FV	-103	-5	-1'100	-916	184	
+ Abgänge / Einnahmen FV	106	5	850	716	-134	
<b>= Nettoinvestitionen Finanzvermögen</b>	<b>3</b>		<b>-250</b>	<b>-200</b>	<b>50</b>	
<b>Total Investitionen (VV und FV)</b>	<b>-9'045</b>	<b>-4'105</b>	<b>-16'793</b>	<b>-18'600</b>	<b>-1'807</b>	<b>-10.8%</b>
<b>Ergänzende Informationen</b>						
Steuerfuss (in %)	113	110	110	110	0	
Ordentliche Steuern	36'509	37'105	38'236	38'081	-155	-0.4%
Einfache Staatssteuer (100 Steuerfussprozent in Franken)	32'309	33'731	34'760	34'619	-141	-0.4%
Ressourcenausgleich	10'459	8'898	10'928	11'695	767	7.0%
Abschreibungen	-5'879	-4'295	-5'260	-4'986	274	5.2%

Selbstfinanzierung (Cash Flow)	6'977	5'435	5'360	2'936	-2'425	-45.2%
Finanzierungsüberschuss (+) / Finanzierungs- fehlbetrag (-), entspricht Selbstfinanzierung abzügl. Investitionen VV	-2'072	1'330	-11'183	-15'464	-4'282	-38.3%
Selbstfinanzierungsgrad	77%	132%	32%	16%	-16%	
Einwohner(innen)	12'362	12'484	12'560	12'680	120	1.0%
interner Zinssatz	0.220%	0.554%	0.684%	1.009%		

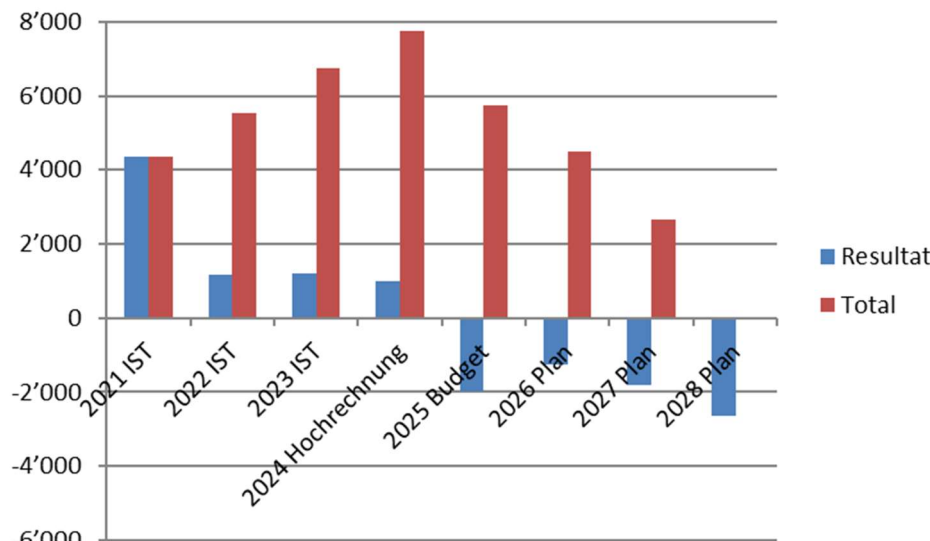
## 2. Budget Investitionsplanung

Das Investitionsbudget berücksichtigt Investitionen von 18.6 Mio. Fr.  
Nachfolgend die Auflistung aller Investitionen (in 1'000 Fr.):

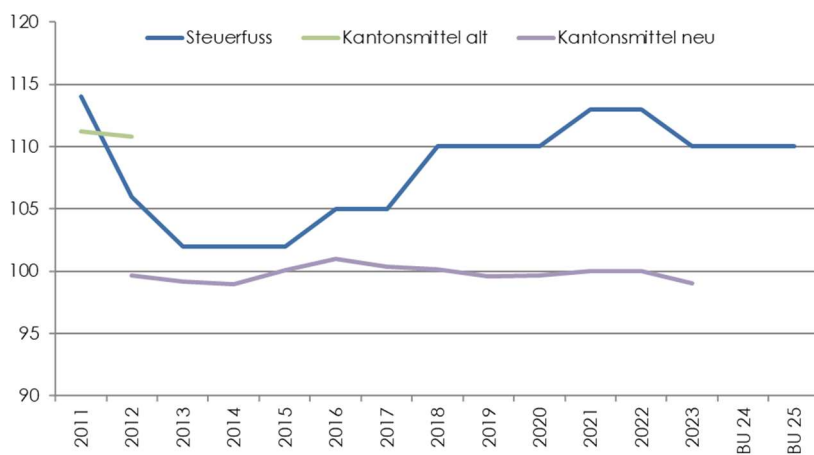
KST	KOA	Bezeichnung	Budget 2025	Gebundenheit
3135	5040005	Oberstufenzentrum Pfaffberg, 1. Etappe	8'700	Nein, UA 19.11.23
3420	5030003	Sportplatz Barzloo, Kunstrasenplatz (Platz A)	2'450	Nein, UA offen
3110	5040010	Hochstrasse 63, Erweiterung Asylunterkunft	1'414	Nein, UA 3.3.24
4040	5010005	Behindertengleichstellungsgesetz, Anpassung Bushaltekanten	1'200	Ja
3110	5040006	WC-Stogelenweg, Ersatzbau	622	Nein, GV offen
4010	5010066	Sanierung Oberhittnauerstrasse	580	Ja
4010	5010045	Sanierung Feldstrasse, ausserorts	475	Ja
4010	5010041	Sanierung Loorenstrasse	425	Ja
3410	5040001	Neubau Gastro Strandbad Baumen	300	Nein, GV offen
3132	5040012	Sanierung Primarschulhaus Mettlen, Ost-Trakt (C + D)	250	Nein, UA offen
4010	5060002	Bauamt, Wischmaschine	250	Ja
6630	5060015	Informatik, Erneuerung gem. Erneuerungszyklus 2022	250	Ja
4010	5010064	Schrankensystem Parkplatz Strandbad Baumen	200	Nein, GR offen
2511	5060001	Ersatz Patrouillenfahrzeug Kommunalpolizei	160	Nein, GR offen
4010	5010063	Parkleitsystem Pfäffikersee	160	Nein, GR offen
3132	5040007	Primarschule Mettlen West-Trakt, Gesamtanierung (Mettlen C)	150	Nein, UA offen
4040	5010003	Neuer Bushof, Planungskredit	150	Nein, GV 11.11.24
4040	5010008	Personenunterstände Bushaltestelle Matten	150	Nein, GR offen
3110	5040009	Römerkastell Irgenhausen, Los 2, Etappe 1. bis 5.	120	Ja
3110	5040011	Räume Kommunalpolizei ab 2028	100	Nein, UA offen
3133	5040001	Schulhaus Obermatt West, Werterhalt	100	Nein, GR offen
3740	5020015	Sanierung Krebsiweiher + Offenlegung Gemisbächli	100	Nein, GV 13.06.22
3132	5040010	Schulhaus Auslikon, Kanalisationssanierung	61	Ja
3420	5030001	Barzloo, Platzentwässerungen	54	Nein, GR offen
3132	5040017	Schulhaus Mettlen, Arealgestaltung Primarschulanlage	50	Nein, GR offen
3133	5040002	Neubau Kindergarten Obermatt (Pavillon)	50	Nein, UA offen
3730	5290001	Revision Gebäudeinventar	50	Ja
3740	5020003	Sanierung/Offenleg. Furtbach/Irgenhauser Dorfbach im Oberwil	50	Nein, UA offen
3740	5020014	Sanierung Schwachstellen Hochwasserschutz	50	Ja
4010	5010056	Sanierung Langackerstrasse bis Dorfausgang	50	Ja
3110	5040008	Schanzweg 2, Werterhalt / Anteil Dachsanierung	45	Ja
4010	5010065	Erarbeitung Mobilitätskonzept	40	Nein, GR offen
4010	5010044	Frohwiessstrasse, Sanierung	30	Ja (ohne Pflaster)
4010	5010060	Sanierung Bergstrasse, Abschnitt Walliker-/Bodenackerstrasse	30	Ja
3110	5090002	Hörnli/Sitzbüehl, Altlastensanierung	20	Ja
3740	5020009	Luppmen / Sicherstellung Restwassermenge und Fischgängigkeit	20	Ja
3740	5020010	Massnahmen Tobelweiher	20	Nein, GV offen
3740	5020016	Mehraufwand Gesamtprojekt Weiheranlagen (SVP-Initiative)	20	Ja
3420	5030002	Barzloo, Umrüstung Platzbeleuchtung auf LED	10	Ja
3132	6310000	Förderbeiträge Turnhalle Mettlen G	-180	Einnahme
3420	6310000	Beitrag Garderobengebäude Barzloo, Sportfonds	-376	Einnahme
<b>Total Investitionen Verwaltungsvermögen</b>			<b>18'400</b>	

3160	7040002	Hochstrasse 32, Chinderhuus Lindenbaum	200	Ja
3160	7740000	Gebäude, Buchgewinne zu Gunsten Erfolgsrechnung	716	Einnahme
3160	8040003	Verkauf Wohnung Schanz an GWP	-716	Einnahme
<b>Total Investitionen Finanzvermögen</b>			<b>200</b>	

### 3. Beurteilung Budget 2025 aufgrund ausgewählter Kennzahlen

Kennzahl (Grafiken in 1'000 Fr.)	Kommentar																											
<div>Mittelfristiger Ausgleich</div> <div><table><caption>Mittelfristiger Ausgleich (in 1'000 Fr.)</caption><thead><tr><th>Jahr</th><th>Resultat</th><th>Total</th></tr></thead><tbody><tr><td>2021 IST</td><td>4'300</td><td>4'300</td></tr><tr><td>2022 IST</td><td>1'000</td><td>5'500</td></tr><tr><td>2023 IST</td><td>1'000</td><td>6'800</td></tr><tr><td>2024 Hochrechnung</td><td>1'000</td><td>7'800</td></tr><tr><td>2025 Budget</td><td>-1'000</td><td>5'800</td></tr><tr><td>2026 Plan</td><td>-1'000</td><td>4'500</td></tr><tr><td>2027 Plan</td><td>-1'000</td><td>2'800</td></tr><tr><td>2028 Plan</td><td>-2'500</td><td>-2'500</td></tr></tbody></table></div>	Jahr	Resultat	Total	2021 IST	4'300	4'300	2022 IST	1'000	5'500	2023 IST	1'000	6'800	2024 Hochrechnung	1'000	7'800	2025 Budget	-1'000	5'800	2026 Plan	-1'000	4'500	2027 Plan	-1'000	2'800	2028 Plan	-2'500	-2'500	<div>1. Finanzpolitisches Ziel: Die Gemeinde Pfäffikon verfügt über einen mittelfristigen Haushaltsausgleich über 8 Jahre (2021 – 2028). Am Ende der Planperiode liegt der Ausgleich der 8 Jahre 2021 – 2028 bei 0.0 Mio. Franken.</div> <div>Dieses finanzpolitische Ziel wird somit gerade erreicht.</div>
Jahr	Resultat	Total																										
2021 IST	4'300	4'300																										
2022 IST	1'000	5'500																										
2023 IST	1'000	6'800																										
2024 Hochrechnung	1'000	7'800																										
2025 Budget	-1'000	5'800																										
2026 Plan	-1'000	4'500																										
2027 Plan	-1'000	2'800																										
2028 Plan	-2'500	-2'500																										

#### Steuerfuss in Prozent

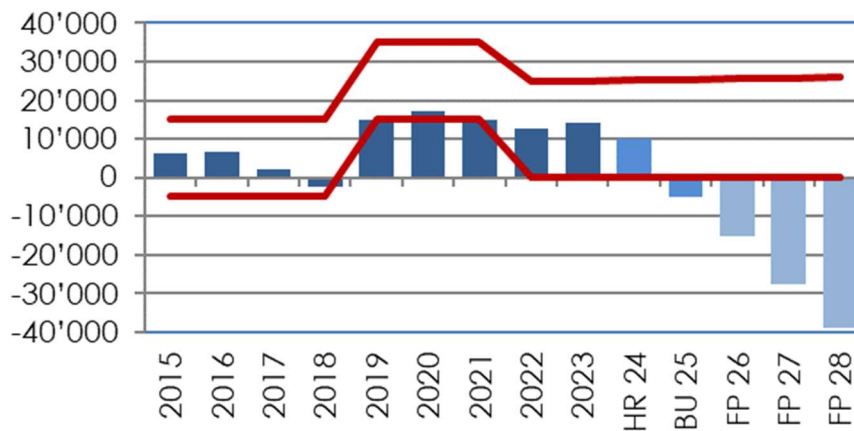


2. Finanzpolitisches Ziel: Steuerfuss max. 10 % über dem kant. Mittel (2023 = 99 %).

Dieses Ziel wird mit einem geplanten Steuerfuss von 110 % für das Budget 2025 knapp nicht mehr erreicht.



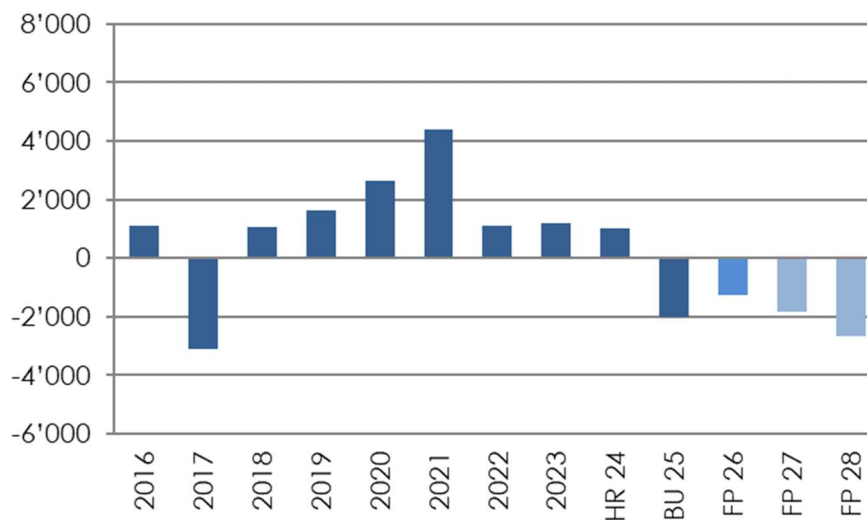
### Nettovermögen



3. Finanzpolitisches Ziel: Die Gemeinde Pfäffikon verfügt über eine gesunde finanzielle Substanz mit einem Nettovermögen von 0 bis 2'000 Franken pro Einwohner (neu ab 2022).

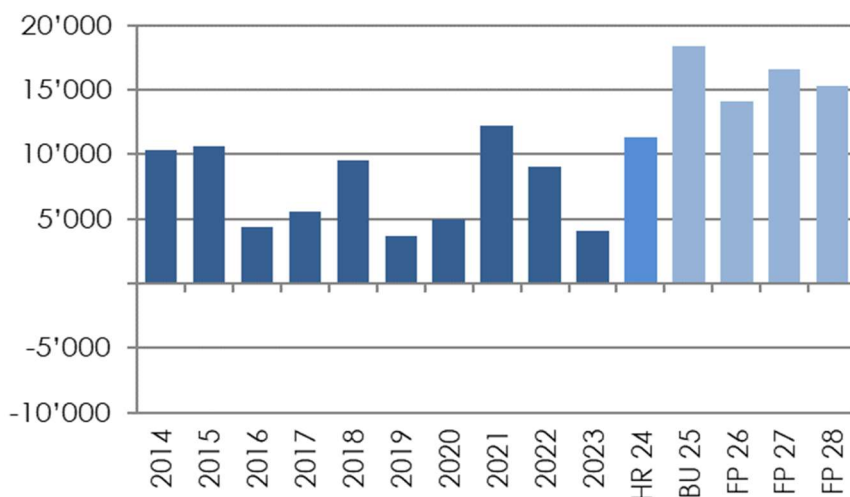
Das Nettovermögen liegt Ende 2025 bei -410 Franken pro Einwohner. Bis im Jahr 2028 steigt die Nettoschuld auf über -3'005 Franken pro Einwohner. Dieses Ziel wird ab dem Budget 2025 nicht mehr erreicht.

### Ergebnis Erfolgsrechnung



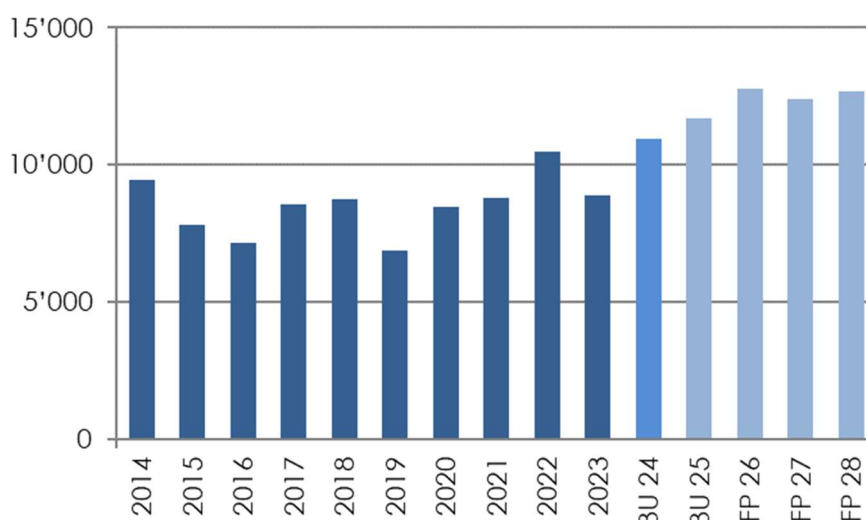
Das Budget 2025 sieht einen Aufwandüberschuss von 1.99 Mio. Fr. vor. Auch für die Folgejahre ist gemäss Finanzplan mit Aufwandüberschüssen zu rechnen.

## Investitionen Verwaltungsvermögen



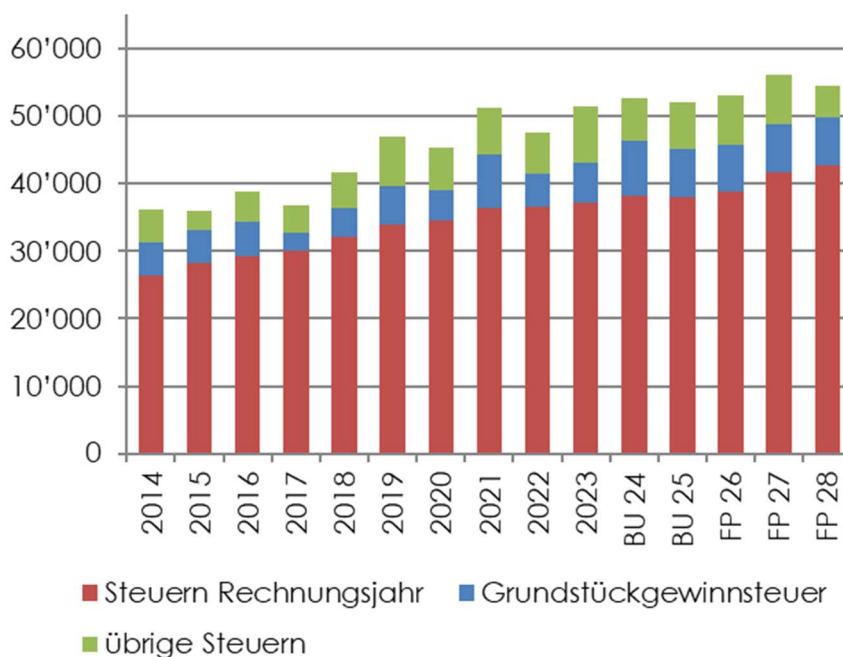
Die Investitionen des Verwaltungsvermögens sind im Budget 2025 mit 18.4 Mio. Fr. sehr hoch. In der Finanzplanperiode (Jahre 2024 – 2028) sind Investitionen im Umfang von 75.6 Mio. Fr. geplant. Ca. 60 % der Ausgaben betreffen Schulliegenschaften. Weitere Ausgaben sind für den Ausbau Bushof (Beitrag Aglo-Programm erst 2028), Kunstrasenplatz Barzloo, diverse Weiher- und Bachsanierungen sowie verschiedene Strassenprojekte geplant.

## Ressourcenausgleich



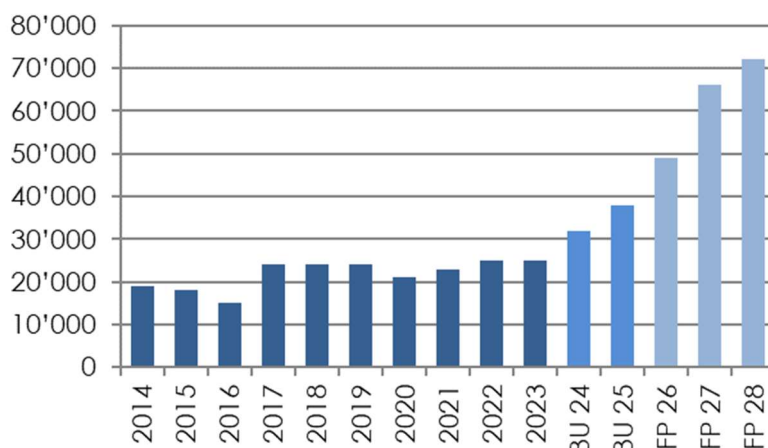
Im Jahre 2012 trat der neue Ressourcenausgleich in Kraft. Aufgrund der gestiegenen eigenen Steuerkraft sowie dem stagnierenden Kantonsmitteln nahmen die Einnahmen aus dem Ressourcenausgleich bis 2016 ab. Wegen des gestiegenen Kantonsmittels folgten ab 2017 (Ausnahme 2019 und 2023) wiederum höhere Einnahmen.

## Steuereinnahmen



Die Steuereinnahmen nehmen seit dem Jahre 2014 laufend zu. Die Steuern Rechnungsjahre steigen aufgrund der gestiegenen Einfachen Staatssteuer sowie den Steuerfusserhöhungen 2016 auf 105 %, 2018 auf 110 % und 2021 auf 113 %. Die Corona-Pandemie wirkte sich bisher nicht stark auf die Steuereinnahmen aus. Somit war mit dem Budget 2023 eine Steuerfussenkung auf 110 % möglich. Ab der Finanzplanperiode 2027 wird mit einem Steuerfuss von 112 % gerechnet. Die Einnahmen der Grundstücksgewinnsteuern sind stark schwankend.

## Langfristige Darlehen



Die Gemeinde Pfäffikon verfügt Ende des Jahres 2025 über langfristige Darlehen von 38 Mio. Fr. Vor allem zur Finanzierung der hohen Investitionen (v.a. Schulliegenschaften) muss die Gemeinde in den nächsten Jahren zusätzliches Fremdkapital aufnehmen.

## Referent

Gemeinderat Stefan Gubler, Finanz- und Liegenschaftenvorstand

Budget 2025



#### Ressort im Detail

#### Globalkredit netto in 1'000 Fr.

	Budget 2025	Budget 2024	Rechnung 2023
Behörden und Organisation, Wirtschaft und Arbeit	2'991	2'596	2'764
Kultur	748	726	718
Freizeit und Sport (Strandbad Baumen)	455	478	438

#### Leistungsauftrag

Behörden und Organisation, Wirtschaft und Arbeit	<ul style="list-style-type: none"> <li>• Verwaltung erbringt qualitativ gute Dienstleistungen</li> <li>• Legislaturziele und Raumentwicklungskonzept weiterverfolgen und umsetzen</li> <li>• Digitalisierung der Verwaltung konsequent weiterverfolgen</li> <li>• Interessen im Wirtschaftsraum Zürcher Oberland (RZO) vertreten</li> <li>• Beziehungspflege zu ansässigen Gewerbe-/Industriebetrieben</li> <li>• Regionale Führungsorganisation (RFO/RFS) sicherstellen und betreiben</li> </ul>
Kultur	<ul style="list-style-type: none"> <li>• Kulturelle Anlässe im finanziell möglichen Rahmen unterstützen</li> <li>• Attraktive Bibliothek betreiben</li> </ul>
Freizeit und Sport (Strandbad Baumen)	<ul style="list-style-type: none"> <li>• Infrastruktur in guter Qualität werterhaltend pflegen</li> <li>• Betrieb des Strandbades zur sportlichen Betätigung, Erholung und Freizeitgestaltung</li> <li>• Betrieb Restaurant Strandbad</li> <li>• Betriebskonzept überprüfen und bauliche Sanierungsmassnahmen für die kommenden Jahre ableiten</li> </ul>

Operative Ziele	Zielvorgabe	Resultat
<b>Behörden und Organisation</b>		
Gesetzmässigkeit bei Behördentätigkeit, Wahlen, Abstimmungen und Gemeindeversammlungen gewährleisten	Anzahl gutgeheissene Beschwerden = 0	
IT- und Digitalisierungs-Strategie konsequent umsetzen	Microsoft 365 Tools (Sharepoint, GEVER, Teams), Chatbot	
Einsatzbereitschaft RFO/RFS jederzeit gewährleistet, Ausbildung sichergestellt	Stabsrapport und Stabsübung durchführen $\geq 1$ /jähr.	
<b>Wirtschaft und Arbeit</b>		
Vernetzungsanlässe bzw. WiPf durchführen	2 pro Jahr $\geq 30$ Teilnehmer pro Anlass	
<b>Kultur</b>		
Dorfsaal, gute Auslastung der Infrastruktur	$\geq 100$ Veranstaltungen pro Jahr	
Spezielle Events mit grosser Ausstrahlung	$\geq 8$ pro Jahr	
Kostendefizit pro Ausleihe in der Bibliothek	$\leq$ Fr. 4.00	
<b>Freizeit und Sport (Strandbad Baumen)</b>		
Gesamtkostendeckungsgrad der laufenden Rechnung im 6-jährigen Schnitt, inklusive Werterhaltungs- und Attraktivitätssteigerungs-massnahmen	$\geq 85\%$	
Wirtschaftlicher Betrieb / Restaurant Kostendeckungsgrad im 6-jährigen Schnitt	$\geq 100\%$	
Kostendefizit pro Eintritt	$\leq$ Fr. 1.20	

## Ausblick und Tendenzen

### Behörden und Organisation, Wirtschaft und Arbeit

Die mögliche Fusion mit der Gemeinde Wildberg sowie die Areal-Entwicklungen Zentrum und Huber&Suhner sind Meilensteine für Pfäffikon und fordern Politik und Verwaltung stark.

### Kultur

Es läuft erfreulich im kulturellen Leben von Pfäffikon. Es gibt viele ganz unterschiedliche Anlässe, wo sich die Pfäffikerinnen und Pfäffiker treffen und austauschen können.

### Freizeit und Sport (Strandbad Baumen)

Das Strandbad ist nach wie vor sehr beliebt. Aufgrund der besonderen Rahmenbedingungen (u.a. Personal- und Finanzlage, Sanierungsbedarf, Standort in einem Schutzgebiet) erweist es sich als anspruchsvoll, die Strategie für die kommenden Jahre zu definieren. Es wird jährlich schwieriger, das nötige Personal zu finden. Besonders bei schönem Wetter sind die Besucherzahlen enorm und auch im Bereich Gastro stossen wir mit der heutigen Infrastruktur an Grenzen, was Kundenwunsch und Umsetzung betrifft.

<b>Kennziffern Behörden und Organisation</b>	<b>2023</b>	<b>2022</b>	<b>2021</b>	<b>2020</b>
Gemeinderatsgeschäfte pro Jahr	200	185	183	171
<b>Kennziffern Wirtschaft und Arbeit</b>	<b>2023</b>	<b>2022</b>	<b>2021</b>	<b>2020</b>
Anzahl Gewerbe- und Industriebetriebe	851	846	847	812
Anzahl Beschäftigte	6086	6'098	5'797	5'895
<b>Kennziffern Kultur</b>	<b>2023</b>	<b>2022</b>	<b>2021</b>	<b>2020</b>
Kulturbeiträge an Anlässe und Organisationen in Fr.	147'532	123'747	102'200	153'337
davon Beiträge an Anlässe	30%	30%	12%	38%
unterstützte Vereine und Organisationen	16	11	8	8
unterstützte Kulturveranstaltungen und Feste	20	18	6	9
Anlässe im Chesselhuus	132	130	64	26
Kosten Betrieb Chesselhuus (ohne Gebäude) in Fr.	165'365	165'365	165'365	141'940
Erträge aus Vermietung Chesselhuus in Fr.	90'315	27'345	16'875	51'400
aktive Benützer/innen der Bibliothek	982	923	883	988
Anzahl Ausleihen Bibliothek	58'311	56'870	62'549	59'636
davon online Ausleihen	14%	15%	11%	11%
Kostendefizit pro Ausleihe in Fr.	5.05	4.76	4.31	4.34
Umschlag Medienbestand	4.9 mal	5.1 mal	5.3 mal	4.8 mal
<b>Kennziffern Freizeit und Sport (Strandbad Baumen)</b>	<b>2023</b>	<b>2022</b>	<b>2021</b>	<b>2020</b>
Eintritte	129'657	128'838	88'765	96'559
Kostendeckungsgrad Restaurant in %	95	115	94	108
Kostendeckungsgrad Strandbad gesamt in %	86	95	80	91
Gemeindebeitrag pro Eintritt	2.54	0.82	3.68	1.49



# Finanzen und Liegenschaften

Budget 2025



Ressort im Detail		Globalkredit netto in 1'000 Fr.		
		Budget 2025	Budget 2024	Rechnung 2023
Finanzen und Steuern		1'088	1'164	1'063
Liegenschaften		7'339	7'059	7'056
Leistungsauftrag				
Finanzen	<ul style="list-style-type: none"> <li>• Ordnungs- und zweckmässige Führung von Rechnung, Budget und Finanzplan</li> <li>• Beratung und Unterstützung von Behörden und Verwaltung</li> <li>• Sicherstellung eines wirkungsvollen Einsatzes der zur Verfügung stehenden Mittel</li> </ul>			
Steuern	<ul style="list-style-type: none"> <li>• Ordnungs- und gesetzesmässige Führung der Steuerregister</li> <li>• Veranlagen von Staats- und Gemeindesteuern sowie der direkten Bundessteuern</li> <li>• Bezug der verschiedenen Steuerarten gesetzeskonform und effizient durchführen</li> <li>• Erteilen von kompetenten Steuerauskünften</li> </ul>			
Liegenschaften	<ul style="list-style-type: none"> <li>• Energieeffiziente Gebäudesanierungen</li> <li>• Bereitstellung von ausreichend Schulraum (gemäss Schulraumplanung)</li> <li>• Bereitstellung von Bauten und Anlagen für Vereine</li> <li>• Betrieb, Unterhalt und Werterhaltung der Bauten und Anlagen gewährleisten</li> <li>• Planung und Bau von Liegenschaften</li> <li>• Verwaltung von Liegenschaften im Finanzvermögen</li> <li>• Betrieb Sportplatz Barzloo zur sportlichen Betätigung</li> </ul>			

Operative Ziele	Zielvorgabe	Resultat
<b>Finanzen</b>		
Korrektes Erstellen von Jahresrechnung und Budget	Keine Beanstandungen im Revisionsbericht	
Optimales Cashmanagement, Liquidität ist sichergestellt	Zinsaufwand $\leq$ Budgetwert	
<b>Steuern</b>		
Eigenständig definitive Einschätzungen von Steuerpflichtigen mit unselbständigem Erwerb oder RentnerInnen vornehmen	Prozentsatz der eigenständig vorgenommenen def. Einschätzungen $\geq 62\%$	
<b>Liegenschaften</b>		
Werterhalt des Liegenschaftenportfolios gesichert (d.h. in Prozenten des Wiederbeschaffungswertes bzw. GVZ-Versicherungssumme)	$> 2.5\%$	
Raumvermietung	Neubewertung der Tarifrakriterien und den damit verbundenen Anforderungsprofilen definieren	
Platzunterhalt Sportplatz Barzloo	Auf den Trainings- und Spielbetrieb abgestimmter und ressourcenschonender Platzunterhalt	

## Ausblick und Tendenzen

### Finanzen

Die finanzielle Situation bleibt aufgrund der anstehenden hohen Investitionen angespannt. Die Digitalisierung wird mit der Einführung des elektronischen Rechnungsversandes (E-Rechnung) weiter fortgeführt.

### Liegenschaften

Trotz den bisherigen hohen Investitionen in die Schulinfrastruktur werden weitere schulraumplanerische und werterhaltende Massnahmen unumgänglich sein. Dies unter Berücksichtigung der aktuellen Gesetze, Normen und Richtlinien, was in der Folge zusätzliche Kosten verursacht (z.B. Ersatz der Öl- und Gasheizungen).



<b>Kennziffern Finanzen</b>	<b>2023</b>	<b>2022</b>	<b>2021</b>	<b>2020</b>
Zinsaufwand Darlehen in 1'000 Fr.	119	43	36	16
<b>Kennziffern Steuern</b>	<b>2023</b>	<b>2022</b>	<b>2021</b>	<b>2020</b>
Anzahl Steuerpflichtige (ordentliches Register)	8'256	8'217	8'118	8'010
Gesamter Steuerertrag (ohne Grundstückgewinnsteuern) in Mio. Franken	45.2	42.4	43.1	40.6
Anteil an ordentlichen Gemeindesteuern				
- Natürliche Personen	93.9%	94.4%	95.2%	94.3%
- Juristische Personen	6.1%	5.6%	4.8%	5.7%
Einschätzungsquote durch die Gemeinde	66.9%	65.6%	64.9%	63.4%
Ertrag Grundstückgewinnsteuern in Mio. Franken	5.9	4.9	7.9	4.4
Anzahl Handänderungen für die Grundstückgewinnsteuern	170	175	200	195
<b>Kennziffern Liegenschaften</b>	<b>2023</b>	<b>2022</b>	<b>2021</b>	<b>2020</b>
Wiederbeschaffungswert der Anlagen in Mio. Franken	163	163	146	144
Werterhalt Liegenschaften Erfolgsrechnung in 1'000 Franken	668	727	805	986
Werterhalt Liegenschaften Investitionsrechnung in 1'000 Franken	1'200	3'328	1'900	343
Werterhaltquote	1.1%	2.5%	1.8%	0.9%
Einnahmen Vermietung für Schulräume und Turnhallen in 1'000 Franken	64	50	27	32
Energie Liegenschaften:				
Heizölverbrauch der Liegenschaften in kWh (1 Liter Heizöl entspricht ca. 10 Kilowattstunden)	331'000	320'000	400'000	300'000
Gasverbrauch der Liegenschaften in kWh	<u>2'300'000</u>	<u>2'280'000</u>	<u>2'000'000</u>	<u>2'300'000</u>
Total Energieverbrauch in kWh	2'631'000	2'600'000	2'400'000	2'600'000

# Sicherheit und Einwohnerdienste

Budget 2025



Ressort im Detail	Globalkredit netto in 1'000 Fr.		
	Budget 2025	Budget 2024	Rechnung 2023
Sicherheit	1'603	1'678	1'560
Einwohnerdienste, Betreibungsamt	895	827	744
<b>Leistungsauftrag</b>			
Sicherheit	<ul style="list-style-type: none"> <li>Ein hohes Sicherheitsniveau ist gewährleistet, insbesondere im öffentlichen Raum</li> </ul>		
Einwohnerdienste, Betreibungsamt	<ul style="list-style-type: none"> <li>Betrieb Betreibungs- und Gemeindeammanamt sowie Betrieb Zivilstandsamt (je für 5 Gemeinden)</li> <li>Einwohnermeldewesen und Einbürgerungsverfahren durchführen</li> </ul>		

Operative Ziele	Zielvorgabe	Resultat
<b>Sicherheit</b>		
Einsatzbereitschaft der Feuerwehr sicherstellen, gesetzliche Leistungsvorgaben jederzeit erfüllen	<u>Im Baugebiet Dorf Pfäffikon:</u> ≤ 10 Min. mit ≥ 10 AdF auf Schadenplatz <u>Übriges Gebiet:</u> ≤ 15 Min. mit ≥ 10 AdF auf Schadenplatz <u>In beiden Fällen:</u> ≤ 30 Min. mit ≥ 30 AdF auf Schadenplatz	
Einsatzbereitschaft von Zivilschutz und Seerettungsdienst sicherstellen, gesetzliche Leistungsvorgaben jederzeit erfüllen	Schutz und Rettung der Bevölkerung sind durch eine hohe Bereitschaft innert kürzester Zeit gewährleistet	
Sicherheit und Ordnung im öffentlichen Raum durch Patrouillentätigkeit der Kommunalpolizei sicherstellen; sichtbare Polizeipräsenz durch Kontrollen an neuralgischen Orten am Wochenende und in der Nacht	≥ 2 x pro Woche	
<b>Einwohnerdienste (Betreibungs-, Einwohner-Zivilstandsamt, Bestattungsamt)</b>		
Kostendeckungsgrad über Gebühren bei - Betreibungsamt, Tarif Bund - Einwohneramt, Tarif Kanton - Zivilstandsamt, Tarif Bund	a) > 100%, 5-Jahre Ø b) > 55%, 5-Jahre Ø c) > 75%, 5-Jahre Ø	
Korrektur Vollzug im Bereich der Zwangsvollstreckung: es soll von der unteren Aufsichtsbehörde keine betreibungsrechtliche Beschwerde gutgeheissen werden	Anzahl gutgeheissene Beschwerden = 0	

## Ausblick und Tendenzen

### **Sicherheit**

Die Ruhe und Ordnung im öffentlichen Raum ist weiterhin herausfordernd. Die Vermögensdelikte betreffend Graffiti und Sachbeschädigungen werden auch künftig viel Zeit in Anspruch nehmen und hohe Kosten verursachen.

### **Einwohnerdienste:**

#### **Einwohneramt**

Das starke Wachstum infolge Bautätigkeit und die Zuwanderung in den Arbeitsmarkt stellt für das Einwohneramt einen Mehraufwand dar. Die Einführung der Software Innosolv wurde von der Firma Abraxas auf unbestimmte Zeit verschoben.

#### **Zivilstandsamt**

Der Zivilstandskreis wird voraussichtlich um die Gemeinden Bauma und Wila erweitert. Idealer Zeitpunkt wäre der 1. Januar 2025. Ob dieses Datum eingehalten werden kann, werden die nächsten Monate zeigen.

#### **Bestattungsamt**

Keine Projekte geplant für das Jahr 2025.

#### **Gemeindeammann- und Betreibungsamt**

Gesetzesänderungen haben negativen einen Einfluss auf die Gebührenerhebung. Die Digitalisierung wird im Rahmen der gesetzlichen Möglichkeiten weiter umgesetzt.

<b>Kennziffern Sicherheit</b>	<b>2023</b>	<b>2022</b>	<b>2021</b>	<b>2020</b>
Sollbestand Feuerwehrangehörige	55	55	55	40
Effektiver Bestand Feuerwehrangehörige	65	60	53	52
Anzahl Feuerwehreinsätze	73	74	117	68
Sollbestand Zivilschutzangehörige Zivilschutzorganisation Pfäffikon-Fehraltorf-Hittnau-Russikon	234	234	255	255
Effektiver Bestand Zivilschutzangehörige Zivilschutzorganisation Pfäffikon-Fehraltorf-Hittnau-Russikon	159	149	158	228
Geleistete Personentage anlässlich Zivilschutzübungen	903	995	1'163	939
Sollbestand Seerettungsdienst Pfäffikersee	12	12	12	12
Effektiver Bestand Seerettungsdienst Pfäffikersee	15	15	15	15
Anzahl Übernachtungen Militär Truppenunterkunft Schanz	3'529	4'165	4'018	-/-
Ertrag Parkgebühren (P&R Bahnhof, Sporthalle Mettlen, Strandbad Baumen, Schanz)	227'000	225'000	177'000	-/-
Kommunalpolizei Region Pfäffikon				
- Anzahl Polizeirapporte	635	519	417	-/-
- Amtsaufträge (Betreibungs- und Strassenverkehrsamt)	224	190	151	-/-
- Journaleinträge	1'042	1'124	990	-/-
Effektiver Personalbestand	8.2	7	7.2	-/-
Bussenertrag Kommunalpolizei und Alpha Protect im Gemeindegebiet Pfäffikon	313'000	252'000	217'000	234'000

<b>Kennziffern Einwohnerdienste</b>	<b>2023</b>	<b>2022</b>	<b>2021</b>	<b>2020</b>
Einwohnerzahl	12'484	12'362	12'331	12'180
Zuzüge	888	875	970	906
Wegzüge	853	805	797	851
Kostendeckungsgrad Einwohneramt	54%	68%	63%	58%
Einbürgerungen inkl. erleichterter Einbürgerungen	30	35	36	36
Eheschliessungen und Umwandlungen im Zivilstandskreis	103	102	125	100
Todesfälle im Zivilstandskreis	388	327	355	362
davon Dignitas-Fälle	235	196	199	196
Ausgestellte Dokumente aus elektronischen und Papierregistern	1759	1'887	1'905	1'841
Kostendeckungsgrad Zivilstandsamt	82%	82%	84%	81%
Betreibungsbegehren	7'047	6'311	6'132	5'606
Fortsetzungsbegehren (Pfändungen)	4'329	3'974	4'166	3'745
Gemeindeammannamt Geschäfte	239	309	252	258
Betreibungsauszüge	5'659	5'614	5'777	5'418
Kostendeckungsgrad Betreibungsamt	108%	106%	105%	104%
Friedhofanlage Unterhaltskosten je m2	5.62	6.05	6.12	6.97
Anzahl Erdbestattungen	22	25	19	22
Anzahl Kremationen	105	94	105	122

# Bau und Umwelt

Budget 2025



Ressort im Detail	Globalkredit netto in 1'000 Fr.		
	Budget 2025	Budget 2024	Rechnung 2023
Hochbau und Umwelt	893	866	660
Tiefbau/Planung	4'230	4'227	3'684
<b>Leistungsauftrag</b>			
Bau	<ul style="list-style-type: none"> <li>• Durchführung von baurechtlichen Verfahren</li> <li>• Beratung von Bauherrschaften und Baufachleuten</li> </ul>		
Planung	<ul style="list-style-type: none"> <li>• Sicherstellung und Durchführung der Richt- und Nutzungsplanung</li> <li>• Führen des kommunalen Inventars der kunst- und kulturhistorischen Objekte (Gebäudeinventar)</li> <li>• Umsetzung Bau- und Zonenordnung (BZO)</li> </ul>		
Umwelt und Gewässer	<ul style="list-style-type: none"> <li>• Gemeinde wahrt die Interessen der Bevölkerung und der Natur</li> <li>• Energieleitbild und Energieplan schrittweise umsetzen</li> <li>• Öffentliche Gewässer naturnah pflegen und unterhalten</li> <li>• Hochwasserschutz für öffentliche Gewässer sicherstellen</li> <li>• Neophytenbekämpfung</li> <li>• Führen des kommunalen Inventars der Natur- und Landschaftsschutzobjekte</li> </ul>		
Verkehr	<ul style="list-style-type: none"> <li>• Unterhalt, Betrieb und Werterhalt von Strassen, Rad- und Gehwegen, Plätzen sowie Erholungsräumen sicherstellen</li> <li>• Verkehrssicherheit gewährleisten</li> <li>• Wahrung der Gemeindeinteressen für einen flächendeckenden und leistungsfähigen öffentlichen Verkehr</li> <li>• Umsetzung Behindertengleichstellungsgesetz</li> </ul>		
Gremien	<ul style="list-style-type: none"> <li>• Baubehörde</li> <li>• Ortsbild- und Denkmalschutzkommission (ODK)</li> <li>• Energiekommission</li> </ul>		

Operative Ziele	Zielvorgabe	Resultat
<b>Bau und Planung</b>		
Kostendeckungsgrad Baubewilligungsverfahren inkl. Dienstleistungen Dritter (Vollkostenrechnung)	> 90%	
Grundlast Dienstleistungen Dritter für Unterstützung Baugesuchsprüfung (in Stellenprozent)	< 20%	
<b>Umwelt und Gewässer</b>		
Aufwendungen für einen naturnahen Gewässerunterhalt für die Einhaltung der Vorgaben an die Gewässer sowie den Hochwasserschutz	Fr. 400'000.- pro Jahr	
<b>Verkehr</b>		
Werterhaltende Massnahmen für den Erhalt der Strasseninfrastruktur gemäss langfristiger Planung (pro m2 Gesamtfläche und Jahr)	Fr. 4.40 pro m2	
Öffentliche Grünflächen im Strassenraum pflegen und unterhalten (Biodiversitätsfreundliche Bepflanzung, mehrjähriger Bepflanzungsstandart, pestizidfreier Unterhalt)	Fr. 5'000 pro Jahr	

## Ausblick und Tendenzen

### Bau / Planung

- BZO-Teilrevision: Festsetzung an der Gemeindeversammlung vom 16. September 2024 geplant, Inkrafttreten im 1. Quartal 2025. Anschliessend Anwendung der neuen BZO.
- Gebiet Tumbelen Nord: Notwendige BZO-Anpassung an der Gemeindeversammlung vom 16. September 2024 geplant. Anschliessend enge Zusammenarbeit mit (neuen) Grundeigentümern für eine sinnvolle Weiterentwicklung des Gebiets. Einbringung der Interessen der Gemeinde.
- Überarbeitung des Gebäudeinventars abschliessen.

### Umwelt und Gewässer

- Festsetzung und anschliessende Anwendung revidierte Neophytenstrategie.
- Festsetzung und anschliessende Anwendung revidiertes Natur- und Landschaftschutzzinventar inkl. Schutzverordnung.
- Vorlage zuhanden Gemeindeversammlung betreffend Zukunft Dorfbach, Weiheranlagen und Wasserkraftnutzung Mühle Egli erarbeiten und anschliessend gemäss Beschluss Gemeindeversammlung umsetzen.
- Bewilligtes Projekt Sanierung Krebsiweiher und Offenlegung Gemisbächli vorantreiben.

### Verkehr

- Bewilligte Projekte gemäss Investitionsplanung umsetzen.
- Projekt Neugestaltung Bushof vorantreiben.
- Mobilitätskonzept erarbeiten inklusive Umsetzungsmassnahmen und Priorisierung.
- Bushaltestellen behindertengerecht ausbauen gemäss Priorisierung.



<b>Kennziffern Bau</b>	<b>2023</b>	<b>2022</b>	<b>2021</b>	<b>2020</b>
Anzahl Baugesuche	109	131	142	133
Anzahl eBaugesuche (neu ab 2020)	11	21	32	18
Anzahl Meldeverfahren (neue Kennziffer ab 2024)	-/-	-/-	-/-	-/-
Bauvolumen in Franken	90 Mio.	50 Mio.	90 Mio.	57 Mio.
Kostenaufwand Bearbeitung Baugesuche in Franken	387'000	320'000	324'000	290'000
Gebührenertrag aus baurechtlichen Verfahren	344'000	388'000	188'000	205'000
Kostendeckungsgrad im Baubewilligungsverfahren	89%	121%	58%	71%
<b>Kennziffern Verkehr</b>	<b>2023</b>	<b>2022</b>	<b>2021</b>	<b>2020</b>
Kurzfristige Massnahmen (Oberflächensanierung / in m2)	500	500	750	500
Langfristige Massnahmen (Gesamtsanierung / in m2)	5'700	5'400	5'950	5'050
Werterhalt Soll Fr. 4.40 / m2	4.43	4.20	5.90	3.92
Wert im langjährigen Durchschnitt Fr. 4.53 / m2				
Kostenanteil an Unterhaltsgenossenschaften in Franken	105'000	105'000	75'000	75'000
Kosten öffentlicher Verkehr in Franken:				
- ZVV-Angebot inkl. Anteil § 20	628'945	799'168	708'632	593'466
- Bahninfrastrukturfonds	389'602	371'846	357'430	334'265
Aufwendungen für einen naturnahen Gewässerunterhalt und die Sicherstellung des Hochwasserschutzes in CHF (neue Kennziffer ab 2024)	-/-	-/-	-/-	-/-



# Gesellschaft

Budget 2025



Ressort im Detail	Globalkredit netto in 1'000 Fr.		
	Budget 2025	Budget 2024	Rechnung 2023
Sozialhilfe/Betreuung Asylsuchende	4'482	4'184	3'586
Sozialversicherungen	3'355	3'201	2'845
Familie und Alter	3'794	3'771	3'418
Jugend und Integration	1'167	1'207	1'089
Pflegefinanzierung, Gesundheit	8'128	7'308	6'710
<b>Leistungsauftrag</b>			
Soziales	<ul style="list-style-type: none"> <li>Im Auftrag der Sozialbehörde, unter Wahrung der Subsidiarität und Stärkung der Hilfe zur Selbsthilfe, persönliche und wirtschaftliche Hilfe gewähren</li> </ul>		
Asylbetreuung	<ul style="list-style-type: none"> <li>Asylsuchende unterbringen und betreuen</li> <li>Umsetzung der Integrationsagenda Kanton Zürich</li> </ul>		
Sozialversicherungen	<ul style="list-style-type: none"> <li>Zusatzleistungen und Krankenkosten nach Bundesgesetz und kantonaler Wegleitung berechnen und ausrichten</li> <li>Überbrückungsleistungen und Krankenkosten nach Bundesgesetz und kantonaler Wegleitung berechnen und ausrichten</li> <li>EinwohnerInnen bei Sozialversicherungsfragen beraten</li> </ul>		
Familie und Alter	<ul style="list-style-type: none"> <li>Fachstelle für das Alter betreiben und Beratungsdienstleistungen für die ältere Bevölkerung und Angehörige erbringen</li> </ul>		
Jugend und Integration	<ul style="list-style-type: none"> <li>Bedarfsgerechte Schulsozialarbeit auf allen Stufen anbieten und erbringen</li> <li>Förderung und Koordination der Angebote in der offenen Kinder- und Jugendarbeit</li> <li>Fachstelle Integration führen, bestehende Angebote fortsetzen und neue bedarfsgerechte Massnahmen entwickeln</li> </ul>		
Pflegefinanzierung, Gesundheit	<ul style="list-style-type: none"> <li>Bedarfsgerechtes Angebot an Pflege im Alter sicherstellen</li> <li>Leistungsaufträge mit GerAtrium und Sophie Guyer (inkl. Spitex) überwachen</li> <li>Gutes, finanziell tragbares und lokales Gesundheitsangebot sicherstellen</li> </ul>		



Operative Ziele	Zielvorgabe	Resultat
<b>Sozialhilfe, allgemeines Ziel</b>		
<b>Kernprozess Beratung und Unterstützung</b> Die passgenaue Hilfe führt zu einer raschen Ablösung aus der wirtschaftlichen Hilfe	<b>Sozialhilfe:</b> Median der Bezugsdauer bleibt unter 12 Monaten <b>Flüchtlinge:</b> Median der Bezugsdauer bleibt unter 36 Monaten	
<b>Kernprozess Ablösung aus der wirtschaftlichen Hilfe</b> Die nachhaltige Ablösung aus der Sozialhilfe ist bestmöglich unterstützt und vermindert den erneuten Bedarf an wirtschaftlicher Hilfe	Sozialhilfe: Anzahl Wiederaufnahmen innerhalb der ersten 6 Monaten ist unter 25% der abgelösten Fälle pro Jahr	
<b>Qualitätssicherung</b> Alle Fälle werden jährlich einer internen (Sozialberatung) und externen (Sozialbehörde) Überprüfung unterzogen. Die Revision ist in allen Fällen dokumentiert	100% aller Fälle über 6 Monate sind einmal jährlich revidiert  100% der Revisionen sind einmal jährlich überprüft	
<b>Familie und Alter</b> Für ältere Einwohner/innen von Pfäffikon und ihre Angehörigen steht eine rasche und bedürfnisgerechte Beratung zur Verfügung	Erstgespräche erfolgen innerhalb von 14 Tagen nach Anfrage	
<b>Jugend und Integration</b> Zur Qualitätssicherung, Steuerung und Prüfung der Wirksamkeit der Schulsozialarbeit wird ein Bericht pro Schuljahr auf Basis der standardisierten Datenerfassung MESA (webbasierte Software für die Datenerfassung und Fallführung der Leistungen der Schulsozialarbeit) erstellt	Die erhobenen Kennzahlen und Informationen sind gemeindeübergreifend vergleichbar. Die Steuergruppe wertet den Bericht aus und zieht Schlüsse für das laufende Schuljahr.	
Die offene Jugendarbeit stellt bedürfnis- und themengerechte Jugendarbeit zur Verfügung	Die Ø Zahlen im Jugendhaus liegen zwischen 20 und 30 und im Midnight zwischen 20 und 50 Teilnehmende pro Anlass.	

## Ausblick und Tendenzen

### Soziales

Die Sozialhilfe steht vor bedeutenden Herausforderungen und Entwicklungen. Besonders im Flüchtlingswesen erhöht die neue Erfüllungsquote von 1.6% ab Juni 2024 den Druck, geeigneten Wohnraum zu finden und bereitzustellen. Mehr personelle Ressourcen sind nötig, um die steigende Anzahl von Flüchtlingen adäquat zu betreuen und zu integrieren.

Weitere Herausforderungen umfassen den demografischen Wandel, die Integration von Langzeitarbeitslosen, die finanzielle Nachhaltigkeit und gesellschaftliche Veränderungen. Investitionen in Weiterbildung und flexible Ansätze sind notwendig.

Wichtige Tendenzen sind:

- **Verstärkte Integration von Flüchtlingen:** Fokus auf Wohnraum, Bildung und Beschäftigung.
- **Digitalisierung:** Nutzung digitaler Plattformen und Big Data zur Verwaltung und Vorhersage von Sozialhilfeleistungen.
- **Individualisierung der Hilfe:** Massgeschneiderte Unterstützungsmassnahmen, die stärker auf die spezifischen Bedürfnisse der Betroffenen abgestimmt sind.

### Sozialversicherungen

Die Verordnung zu den Zusatzleistungen tritt per 01.01.2025 in Kraft. Bezüger von Zusatzleistungen können somit zusätzliche Leistungen über die Krankenkosten abrechnen. Es ist nicht abzuschätzen, wie viele Anträge für zusätzliche Krankenkosten oder Neuansmeldungen von Zusatzleistungen gestellt werden. Je nach Arbeitsaufwand sind mehr personelle Ressourcen nötig.

### Familie und Alter

Im Jahr 2025 wird die Überarbeitung des Altersleitbildes beendet und eine Altersstrategie für die Gemeinde Pfäffikon entwickelt. Die Bevölkerung und die Akteure werden partizipativ in die Prozesse einbezogen. Die Fachstelle Alter erhält für diese Prozesse Unterstützung durch eine externe Fachperson.

Noch nicht abzusehen sind die Kosten für kurzfristig umzusetzende Massnahmen. Mittels Zahlen des statistischen Amtes Kanton Zürich für die Gemeinde Pfäffikon, konnte evaluiert werden, dass bis ins Jahr 2050 eine Verdoppelung des Bevölkerungsanteils von Einwohnenden über 65 Jahren zu erwarten ist. Es gilt zukunftsgerichtete und tragfähige Massnahmen zu planen.

### Jugend und Integration

Im Jahr 2025 wird die Überarbeitung des Jugendleitbildes in Angriff genommen. Dieser Prozess wird von einer externen Fachperson begleitet und bindet Kosten. Auf das neue Jahr wird ebenfalls die Rücknahme der offenen Kinder- und Jugendarbeit realisiert und zwei neue Jugendarbeitende angestellt. Der Projektauftrag «Entscheidungsgrundlage für den Bereich Frühe Kindheit» wird im Jahr 2025 abgeschlossen und dem Gemeinderat vorgelegt. Je nach Entscheid des Gemeinderates werden personelle Ressourcen für die Umsetzungen der Massnahmen benötigt werden.

<b>Kennziffern</b>	<b>2023</b>	<b>2022</b>	<b>2021</b>	<b>2020</b>
Einwohnerzahl	12'344	12'362	12'331	12'180
Ausländeranteil	2'530	2'395	2'342	2'290
Erwerbslosenquote Kanton Zürich	1.7%	1.7%	3.6%	3.5%
Erwerbslosenquote Pfäffikon (Stichmonat Januar)	1.3%	1.4%	2.4%	1.7%
<b>Sozialhilfe / Asylwesen</b>				
Sozialhilfequote Kanton Zürich	-/-	2.8%	3%	3.1%
Sozialhilfequote Pfäffikon	-/-	1.8%	1.9%	2.0%
Laufende Fälle persönliche Hilfe Total	35	21	29	31
Laufende Fälle wirtschaftliche Hilfe Total	432	272	233	218
Anzahl unterstützte Personen Total	597	761	676	623
Netto Leistungen pro Fall / Jahr	2'784	***7'034	12'180	10'348
Abgelöste Fälle	102	72	74	70
Davon Ablösung in den 1. Arbeitsmarkt	21%	27%	33%	34%
Wiederaufnahmen innert 6 Monaten	3.7%	0.6%	3.8%	5%
Median der Bezugsdauer in der WH (in Mt.)	15	12	13	10
<b>Zusatzleistungen</b>				
Einwohner/innen über 65 Jahre	2'679	2'618	2'560	2'508
Zusatzleistungsquote Kanton Zürich	-/-	11.5%	11.8	12.4%
Zusatzleistungsquote Pfäffikon	-/-	8.4%	9.1%	9.6%
Leistungsempfänger/innen von Ergänzungsleistungen	360	345	354	357
Leistungsempfänger/innen Pfäffikon zu Hause	252	242	242	242
Leistungsempfänger/innen Pfäffikon im Heim	108	103	112	115
Ø Leistungen pro Fall / Jahr	22'720	22'837	22'221	21'667
<b>Kind, Jugend und Integration</b>				
Kinder im Vorschulalter (< 4 Jahre)	635	523	567	565
Kinder und Jugendliche, KIGA - 9. Klasse,	1'305	1'311	1'275	1'262
Anzahl Beratungen von Kindern / Jugendlichen durch die Schulsozialarbeit (SSA)	578	562	610	-/-
Anzahl Beratungen von Eltern durch die SSA	141	137	125	-/-
Anzahl Unterstützungen / Mitarbeit / Beratung von Klassen / Gruppen durch die SSA	361	359	263	-/-
Ø Besucher/innen Jugendtreff pro Öffnungszeit	18	18	30	15-20
Ø Besucher/innen Midnight Games pro Anlass	24	21	12	0
Anzahl durchgeführte Erstinformationsgespräche und Beratungen Integrationsförderung	31	31	10	-/-

Alter				
EinwohnerInnen 60-64 Jahre	846	800	777	762
EinwohnerInnen 65-79 Jahre	1922	1900	1872	1828
EinwohnerInnen 80-100+	766	718	688	680
Beratungen Fälle	38	24	11	-
Beratungen ohne Fallaufnahme(unter 20 Minuten)	52	32	65**	-
Tavolata Anlässe /TeilnehmerInnen	11/75	9/37	-	-
Erzählcafe Anlässe/TeilnehmerInnen	8/43	2/7	-	-

\* Die höhere Zahl der laufenden Fälle ist zum Teil auf eine veränderte Erfassung zurückzuführen

\*\* Ausserordentliche Erträge durch rückwirkende Forderungen 2018 und älter

\*\*\* Hohe Anfragenzahl Coronabedingt

- Keine Daten vorhanden

-/- es wurden noch keine Daten bekannt gegeben

° bedingt durch die Auflagen der Schutzkonzepte

Kennziffern Gesundheit	2023	2022	2021	2020
Pflegefinanzierung total	4'568'435.75	4'524'124	3'776'457	4'036'479
- GerAtrium	1'801'560.95	1'449'490	1'069'156	1'096'248
- Alterszentrum Sophie Guyer	1'470'853.05	1'627'925	1'516'799	1'621'744
- Übrige	1'296'021.75	1'446'709	1'190'502	1'318'487
Anzahl Personen total per 31.12.	243	255	141	158
- männlich	76	87	44	56
- weiblich	167	168	97	102
Spitex total	1'675'172.50	1'615'304	1'604'650	1'289'806
- Spitex Pfäffikon-Hittnau	671'158.37	611'290	607'084	469'446
- Übrige	1'004'014.13	1'004'014	997'566	820'360
Anzahl Personen total per 31.12.	589	516	236	216
- männlich	198	149	78	65
- weiblich	392	367	158	151
Spitex Einsatzstunden Pfäffikon	15'573	11'713	11'871	11'564





# Schulbehörde und Organisation (Schule)

Budget 2025



## Ressort im Detail

Globalkredit netto in 1'000 Fr.

	Budget 2025	Budget 2024	Rechnung 2023
Schulverwaltung	727	746	804
Schulpflege	222	215	216
Schulinformatik	793	701	521
Bildung	563	471	416

## Leistungsauftrag

Schulverwaltung	<ul style="list-style-type: none"> <li>• Sicherstellung der inhaltlichen, formalen und organisatorischen Voraussetzungen zur korrekten Abwicklung des Schulwesens</li> <li>• Übernahme der Funktion als Drehscheibe in allgemeinen schulischen Fragen sowie Unterstützung in den verschiedenen schulischen Bereichen</li> <li>• Digitalisierung im Bereich der Schule vorantreiben</li> </ul>
Schulpflege	<ul style="list-style-type: none"> <li>• Umsetzung des Volksschulgesetzes und der Verordnungen</li> <li>• Schul- und Unterrichtsentwicklung</li> <li>• Aus- und Weiterbildungen der Mitarbeitenden in Bezug auf den Lehrplan 21 fördern</li> <li>• Schulraumplanung und Auswirkungen aufgrund der Entwicklung der Schülerzahlen in Zusammenarbeit mit Ressort Liegenschaften laufend aktualisieren</li> </ul>
Schulinformatik	<ul style="list-style-type: none"> <li>• IT-Infrastruktur im Bereich Schule zuverlässig betreiben</li> <li>• Vorgaben des Bildungsrates zum Lehrplan 21 erfüllen</li> </ul>
Bildung	<ul style="list-style-type: none"> <li>• Planung sowie gesamtschulische Entwicklung und Umsetzung der strategischen Vorgaben im Bereich Bildung</li> <li>• Führung (fachlich und finanziell) und Qualitätssicherung im Bereich Sonderpädagogik</li> </ul>



Operative Ziele	Zielvorgabe	Resultat
<b>Schulverwaltung</b>		
Sicherstellung der inhaltlichen, formalen und organisatorischen Voraussetzungen zur korrekten Abwicklung des Schulwesens	Keine Aufsichtsbeschwerden, max. 1 gutgeheissener Rekurs	
Weiterentwicklung Betreuungsangebote, weiteres Vorgehen nach Pilotprojekt Ferienbetreuung nach Bedarfserhebung ist definiert	Vorlage zu Handen Gemeindeversammlung	
Angestrebter Kostendeckungsgrad Tagesstrukturen (ohne Ferienbetreuung) gewährleisten	Zwischen 50 und 60%	
<b>Schulpflege</b>		
Volksschulgesetz und die Verordnungen werden gemäss kantonalen Vorgaben periodengerecht und korrekt umgesetzt	Keine Verzögerungen bei Terminvorgaben des Kantons / keine Mahnungen durch Kanton	
Sonderschulquote (externe und integrierte Sonderschulung) entspricht der Richtquote (Mittel aktuelles und vergangene zwei Schuljahre)	< 6.5%	
<b>Schulinformatik</b>		
IT-Infrastruktur funktioniert zweckmässig unter Einhaltung der Sicherheitsanforderungen und verfügt über hohe Ausfallsicherheit sowie hohe Performance	Nutzung Microsoft unterstütztes Betriebssystem Reaktionszeiten gemäss Service Level Agreement	
Gewährleistung einer bedarfsgerechten Fachunterstützung und gesamtschulische Koordination im Bereich ICT	4-Jahresplan (Aufgaben, Projekte, Stellenplan) durch Steuergruppe ICT	
<b>Bildung</b>		
Massnahmen aus der Organisationsüberprüfung Führungsstrukturen Schule sind umgesetzt und unterstützende Stellen (Schulleitungssekretariate, Assistenz Geschäftsleitung) an den laufenden Betrieb angepasst	Mehrzeit von Führungspersonen ist per 31. Dezember 2025 unter 100 Stunden	
Massnahmen aus den Projekten «Steuerung Sonderpädagogik» und «Schule für alle» bewirken, dass sich die Zahl an Abklärung für sonderpädagogische Massnahmen im Verhältnis zur Gesamtschülerzahl linear entwickelt.	Die Zahl an SAV-Abklärungen entwickelt sich im Verhältnis zur Schülerzahl	
Für den Unterricht und die Betreuung der Schülerinnen und Schüler steht ausreichend qualifiziertes Personal zur Verfügung.	Die Fluktuation des pädagogischen Personal liegt unter 10 Prozent	



### Schulverwaltung

Die Schulverwaltung ist Dienstleistungs- und Kompetenzzentrum für die Sicherstellung eines gut funktionierenden Schulbetriebs. Der Bereich Bildung, die Schulverwaltung sowie die weiteren Dienstleistungs- und Fachstellen sind seit mehr als zwei Jahren an der Hochstrasse 12 ansässig. Nach erfolgter Führungsorganisation über die gesamte Schule Pfäffikon liegt der Fokus im 2025 aufgrund des Wachstums bei der Anpassung der Organisations – und Führungsstruktur in den Tagesstrukturen, der Weiterentwicklung vom Betreuungsangebot mit Hilfe des Pilotprojektes Ferienbetreuung sowie der Implementierung der Fachstelle ICT in die Schnittstelle Verwaltung / Schule.

### Schulpflege

Mit Beginn der Amtsdauer 2022 – 2026 wurde die Leitung Bildung eingeführt, womit eine stärkere Aufteilung der Führung in strategische und operative Funktionen vorgenommen wurde. Die Schulpflege hat sich im Rahmen ihrer Klausur mit den Trends der schulischen Entwicklung befasst. Daraus wurden fünf Handlungsfelder abgeleitet, welche die Schwerpunkte für diese Legislaturperiode definieren:

- Schule für alle
- Digitale Bildung
- Schul- und Unterrichtsräume
- Kommunikation und Öffentlichkeitsarbeit
- Führung und Qualitätssicherung

Aufgrund der Erkenntnisse rund um die Trennung von einer Lehrperson in der Schuleinheit Obermatt werden die personalrechtlichen Abläufe überprüft und schriftlich festgehalten. Ebenso wird die Zusammenarbeit mit Eltern in anspruchsvollen Situationen reflektiert und eine Richtlinie erarbeitet, wie Drucksituationen bestmöglich entschärft werden können.

Für den zurückgetretenen Schulpräsidenten Hanspeter Hugentobler wird eine Nachfolgerin bzw. ein Nachfolger für den Rest der Amtsdauer gewählt. Am Sonntag, 24. November 2024 findet der erste Wahlgang statt, ein allfälliger zweiter Wahlgang am Sonntag, 9. Februar 2025.

### Schulinformatik

In den Legislaturzielen 2022 – 2026 sind im Fachbereich ICT sowie Digitale Bildung sechs Ziele festgelegt, welche verschiedene Massnahmen und Projekte erfordern. Um eine gesamtschulische Koordination, die pädagogische Weiterentwicklung und die Berücksichtigung vom Wachstum sowie einer bedarfsgerechten Fachunterstützung im Bereich ICT zu gewährleisten, wurde der Stellenplan der Fachstelle ICT erhöht. Die Steuergruppe wird zusammen mit der Leitung Fachstelle ICT einen Mehrjahresplan erarbeiten, um die zahlreichen Aufgaben sowie Projekte zu priorisieren und konsolidiert umzusetzen.

### Bildung

Im April 2025 findet unter Einbezug aller Mitarbeitenden eine Gesamtveranstaltung zur Frage «Wie muss Schule sein und bleiben?» statt. Ziel ist es, Methoden und Strategien zu finden, wie die Schule auch künftig den unterschiedlichen Bedürfnissen der Schülerinnen und Schüler gerecht werden und den Lernerfolg für alle sicherstellen kann.

Gemäss Empfehlung der kantonalen Fachstelle für Schulbeurteilung werden in den einzelnen Schuleinheiten je nach Stufe und Stand der Entwicklung im Bereich Feedback und kompetenzorientierte Leistungsbeurteilung individuelle Schwerpunkte gesetzt. Im Frühling 2025 werden die Schulen Steinacker und Pfaffberg im regulären Rhythmus von der Fachstelle evaluiert.

<b>Kennziffern (Stichtag gem. Bildungsstatistik 15.09)</b>	<b>2023</b>	<b>2022</b>	<b>2021</b>	<b>2020</b>
Anzahl Sitzungen (Schulpflege und Kommissionen)	17	15	19	22
Anzahl behandelte Geschäfte der Schulpflege	59	202	316	310
Anzahl Schuleinheiten	4	4	4	4
Anzahl Lehrpersonen	162	162	160	152
Anzahl Klassen	66	67	66	64
Anzahl Schüler/innen Kindergartenstufe	239	231	263	276
Anzahl Schüler/innen Primarstufe	775	810	743	720
Anzahl Schüler/innen Sekundarstufe	291	279	275	261
Anzahl Schüler/innen mit einer externen sonderpädagogischen Massnahme	35	35	28	31
Anzahl Schüler/innen mit ISR-Status (Integrierte Sonderschulung in der Regelklasse)	59	49	47	35
Kosten für Schüler/innen mit ISR-Status (nach Schuljahr) in Fr.	2'713'147	2'205'000	2'038'545	1'182'284
Anzahl Gymischüler/innen (während der obligatorischen Schulzeit)	76	68	69	49
Anzahl Schüler/innen an einer Kunst- und Sportschule	2	2	2	6
Anzahl Schüler/innen an einer Berufswahlschule	10	11	14	11
Externe Betriebskosten (ohne Lizenzen) im Bereich Informatik in Fr.	211'235	214'127	259'223	171'836
Kostendeckungsgrad Tagesstrukturen	51.0%	58.1%	56.5%	47.8%

# Erfolgsrechnung Sachgruppen

Budget / 27.9.2024 1.1.2025 - 31.12.2025 BU ER Sachgruppen

Gemeinde Pfäffikon

Nummer	Bezeichnung	Budget 2025	Budget 2024	Rechnung 2023
30	Personalaufwand	22'366'434	20'931'966	19'887'118.84
31	Sach- und übriger Betriebsaufwand	13'000'735	12'348'826	11'985'542.27
33	Abschreibungen Verwaltungsvermögen	4'888'908	5'162'880	4'681'972.75
35	Einlagen in Fonds und Spezialfinanzierungen	32'550	31'360	37'293.45
36	Transferaufwand	50'059'194	48'657'538	46'921'162.82
37	Durchlaufende Beiträge	43'000	0	25'147.00
	<b>Total Betrieblicher Aufwand</b>	<b>90'390'821</b>	<b>87'132'570</b>	<b>83'538'237.13</b>
40	Fiskalertrag	52'051'511	52'686'000	51'424'612.49
41	Regalien und Konzessionen	23'750	23'000	23'710.00
42	Entgelte	5'749'551	5'398'933	6'082'469.74
43	Verschiedene Erträge	5'650	0	646.14
45	Entnahmen aus Fonds und Spezialfinanzierungen	80'450	87'525	99'283.35
46	Transferertrag	29'664'230	28'039'453	26'175'331.91
47	Durchlaufende Beiträge	43'000	0	25'147.00
	<b>Total Betrieblicher Ertrag</b>	<b>87'618'142</b>	<b>86'234'911</b>	<b>83'831'200.63</b>
	<b>Ergebnis aus betrieblicher Tätigkeit</b>	<b>-2'772'679</b>	<b>-897'659</b>	<b>292'963.50</b>
34	Finanzaufwand	640'125	413'100	307'649.30
44	Finanzertrag	1'410'403	1'467'178	1'216'843.30
	<b>Ergebnis aus Finanzierung</b>	<b>770'278</b>	<b>1'054'078</b>	<b>909'194.00</b>
	<b>Operatives Ergebnis</b>	<b>-2'002'401</b>	<b>156'419</b>	<b>1'202'157.50</b>
38	Ausserordentlicher Aufwand	0	0	22'500.00
48	Ausserordentlicher Ertrag	-6'200	-4'500	-12'718.95
	<b>Ausserordentliches Ergebnis</b>	<b>6'200</b>	<b>4'500</b>	<b>-9'781.05</b>
	<b>Jahresergebnis Erfolgsrechnung</b>	<b>-1'996'201</b>	<b>160'919</b>	<b>1'192'376.45</b>
39	Interne Verrechnungen: Aufwand	3'276'009	2'913'604	2'832'230.48
49	Interne Verrechnungen: Ertrag	3'276'009	2'913'604	2'832'230.48

## Erfolgsrechnung nach Abteilungen

Budget / 27.9.2024 1.1.2025 - 31.12.2025 BU ER Inst 1stellig

Gemeinde Pfäffikon

Nummer	Bezeichnung	Budget 2025		Budget 2024		Rechnung 2023	
		Aufwand	Ertrag	Aufwand	Ertrag	Aufwand	Ertrag
	<b>Erfolgsrechnung</b>	<b>94'306'955</b>	<b>92'310'754</b>	<b>90'620'193</b>	<b>90'620'193</b>	<b>87'892'993.36</b>	<b>87'892'993.36</b>
	Nettoergebnis		1'996'201				
<b>1</b>	<b>Präsidiales</b>	<b>6'243'495</b>	<b>2'049'260</b>	<b>5'578'309</b>	<b>1'778'700</b>	<b>6'023'037.13</b>	<b>2'102'449.94</b>
	Nettoergebnis		4'194'235		3'799'609		3'920'587.19
<b>10</b>	<b>Behörden und Organisation - Wirtschaft und Arbeit</b>	<b>3'021'090</b>	<b>29'660</b>	<b>2'628'920</b>	<b>33'300</b>	<b>2'807'400.72</b>	<b>42'908.10</b>
	Nettoergebnis		2'991'430		2'595'620		2'764'492.62
<b>16</b>	<b>Kultur</b>	<b>831'594</b>	<b>83'600</b>	<b>754'474</b>	<b>28'400</b>	<b>788'624.46</b>	<b>70'357.32</b>
	Nettoergebnis		747'994		726'074		718'267.14
<b>34</b>	<b>Freizeit und Sport</b>	<b>2'390'811</b>	<b>1'936'000</b>	<b>2'194'915</b>	<b>1'717'000</b>	<b>2'427'011.95</b>	<b>1'989'184.52</b>
	Nettoergebnis		454'811		477'915		437'827.43
<b>2</b>	<b>Finanzen und Liegenschaften</b>	<b>10'591'454</b>	<b>2'164'893</b>	<b>10'446'634</b>	<b>2'223'848</b>	<b>9'539'657.92</b>	<b>1'420'543.08</b>
	Nettoergebnis		8'426'561		8'222'786		8'119'114.84
<b>28</b>	<b>Finanzen und Steuern</b>	<b>1'710'000</b>	<b>622'150</b>	<b>1'769'000</b>	<b>604'700</b>	<b>1'694'289.55</b>	<b>630'847.82</b>
	Nettoergebnis		1'087'850		1'164'300		1'063'441.73
<b>31</b>	<b>Liegenschaften</b>	<b>8'881'454</b>	<b>1'542'743</b>	<b>8'677'634</b>	<b>1'619'148</b>	<b>7'845'368.37</b>	<b>789'695.26</b>
	Nettoergebnis		7'338'711		7'058'486		7'055'673.11
<b>3</b>	<b>Sicherheit und Einwohnerdienste</b>	<b>7'112'481</b>	<b>4'614'597</b>	<b>7'012'827</b>	<b>4'507'329</b>	<b>6'954'500.87</b>	<b>4'650'427.72</b>
	Nettoergebnis		2'497'884		2'505'498		2'304'073.15
<b>13</b>	<b>Betreibungsamt</b>	<b>1'150'000</b>	<b>1'164'760</b>	<b>1'150'000</b>	<b>1'192'800</b>	<b>1'244'617.40</b>	<b>1'324'994.33</b>
	Nettoergebnis	14'760		42'800		80'376.93	
<b>20</b>	<b>Einwohnerdienste</b>	<b>497'010</b>	<b>209'780</b>	<b>512'490</b>	<b>199'950</b>	<b>508'783.54</b>	<b>260'838.97</b>
	Nettoergebnis		287'230		312'540		247'944.57
<b>21</b>	<b>Zivilstandsamt und Friedhof</b>	<b>1'005'938</b>	<b>383'027</b>	<b>887'238</b>	<b>329'429</b>	<b>931'843.93</b>	<b>355'343.37</b>
	Nettoergebnis		622'911		557'809		576'500.56

## Erfolgsrechnung nach Abteilungen

Budget / 27.9.2024 1.1.2025 - 31.12.2025 BU ER Inst 1stellig

Gemeinde Pfäffikon

Nummer	Bezeichnung	Budget 2025		Budget 2024		Rechnung 2023	
		Aufwand	Ertrag	Aufwand	Ertrag	Aufwand	Ertrag
25	Sicherheit Nettoergebnis	4'459'533	2'857'030 1'602'503	4'463'099	2'785'150 1'677'949	4'269'256.00	2'709'251.05 1'560'004.95
4	Bau und Umwelt Nettoergebnis	6'718'303	1'595'730 5'122'573	6'646'596	1'554'050 5'092'546	6'073'012.30	1'729'120.79 4'343'891.51
37	Hochbau und Umwelt Nettoergebnis	1'169'316	276'500 892'816	1'142'051	276'500 865'551	1'039'553.48	379'571.70 659'981.78
40	Tiefbau / Planung Nettoergebnis	5'548'987	1'319'230 4'229'757	5'504'545	1'277'550 4'226'995	5'033'458.82	1'349'549.09 3'683'909.73
5	Gesellschaft Nettoergebnis	33'727'802	12'800'944 20'926'858	32'233'282	12'562'227 19'671'055	30'785'522.13	13'137'115.19 17'648'406.94
23	Pflegefinanzierung Nettoergebnis	8'169'650	41'500 8'128'150	7'408'919	101'500 7'307'419	7'247'853.47	538'222.80 6'709'630.67
43	Sozialhilfe / Betreuung Asylsuchende Nettoergebnis	10'175'815	5'693'567 4'482'248	9'654'197	5'470'166 4'184'031	9'446'696.65	5'860'948.76 3'585'747.89
44	Sozialversicherungen Nettoergebnis	10'375'260	7'020'222 3'355'038	10'146'110	6'944'901 3'201'209	9'527'266.10	6'681'847.05 2'845'419.05
49	Jugend und Integration / Schulsozialarbeit Nettoergebnis	1'198'409	31'230 1'167'179	1'238'520	31'230 1'207'290	1'120'842.49	31'580.00 1'089'262.49
52	Familie und Alter Nettoergebnis	3'808'668	14'425 3'794'243	3'785'536	14'430 3'771'106	3'442'863.42	24'516.58 3'418'346.84
6	Schule Nettoergebnis	29'249'300	1'318'035 27'931'265	28'011'956	845'195 27'166'761	26'849'157.97	900'421.63 25'948'736.34
55	Schulbehörden und Organisation Nettoergebnis	2'305'190	50 2'305'140	2'133'090	50 2'133'040	1'960'136.72	2'755.05 1'957'381.67
60	Primarschule und Kindergarten	15'092'045	38'720	14'566'210	26'400	14'085'438.02	26'138.85

## Erfolgsrechnung nach Abteilungen

Budget / 27.9.2024 1.1.2025 - 31.12.2025 BU ER Inst 1stellig  
Gemeinde Pfäffikon

Nummer	Bezeichnung	Budget 2025		Budget 2024		Rechnung 2023	
		Aufwand	Ertrag	Aufwand	Ertrag	Aufwand	Ertrag
	Nettoergebnis		15'053'325		14'539'810		14'059'299.17
<b>63</b>	<b>Sekundarschule</b>	<b>5'008'855</b>	<b>30'765</b>	<b>5'075'670</b>	<b>36'950</b>	<b>4'864'837.33</b>	<b>21'457.00</b>
	Nettoergebnis		4'978'090		5'038'720		4'843'380.33
<b>66</b>	<b>Schule allgemeinn</b>	<b>6'843'210</b>	<b>1'248'500</b>	<b>6'236'986</b>	<b>781'795</b>	<b>5'938'745.90</b>	<b>850'070.73</b>
	Nettoergebnis		5'594'710		5'455'191		5'088'675.17
<b>9</b>	<b>Finanzierung und Abschluss</b>	<b>664'120</b>	<b>67'767'295</b>	<b>690'589</b>	<b>67'148'844</b>	<b>1'668'105.04</b>	<b>63'952'915.01</b>
	Nettoergebnis	67'103'175		66'458'255		62'284'809.97	
<b>90</b>	<b>Finanzierung</b>	<b>664'120</b>	<b>67'767'295</b>	<b>529'670</b>	<b>67'148'844</b>	<b>475'728.59</b>	<b>63'952'915.01</b>
	Nettoergebnis	67'103'175		66'619'174		63'477'186.42	
<b>99</b>	<b>Abschlussbuchungen</b>			<b>160'919</b>		<b>1'192'376.45</b>	
	Nettoergebnis				160'919		1'192'376.45

## Investitionsrechnung nach Abteilungen

Budget / 27.9.2024 1.1.2025 - 31.12.2025 BU IR Inst 1stellig  
Gemeinde Pfäffikon

Nummer	Bezeichnung	Ausgaben	Budget 2025 Einnahmen	Ausgaben	Budget 2024 Einnahmen	Ausgaben	Rechnung 2023 Einnahmen
	<b>Investitionsrechnung</b> Einnahmenüberschuss / Nettoinvestitionen	<b>19'872'000</b>	<b>1'272'000</b> 18'600'000	<b>19'409'000</b>	<b>19'409'000</b>	<b>4'654'850.29</b>	<b>4'654'850.29</b>
<b>10</b>	<b>Behörden und Organisation, Wirtschaft + Arbeit</b> <b>Behörden und Organisation, Wirtschaft + Arbeit</b> Nettoergebnis			<b>2'000'000</b>			<b>5'500.00</b>
					2'000'000	5'500.00	
<b>34</b>	<b>Freizeit und Sport</b> <b>Freizeit und Sport</b> Nettoergebnis	<b>300'000</b>				<b>1'914.70</b>	<b>61'600.00</b>
			300'000			59'685.30	
<b>31</b>	<b>Liegenschaften</b> <b>Liegenschaften</b> Nettoergebnis	<b>15'112'000</b>	<b>1'272'000</b> 13'840'000	<b>10'348'000</b>	<b>1'226'000</b> 9'122'000	<b>2'182'023.15</b>	<b>2'182'023.15</b>
<b>90</b>	<b>Finanzierung</b> <b>Finanzierung</b>					<b>5'000.00</b>	<b>5'000.00</b>
<b>21</b>	<b>Zivilstandsamt und Friedhof</b> <b>Zivilstandsamt und Friedhof</b> Nettoergebnis			<b>675'000</b>		<b>9'325.26</b>	
					675'000		9'325.26
<b>25</b>	<b>Sicherheit</b> <b>Sicherheit</b> Nettoergebnis	<b>160'000</b>				<b>450'352.98</b>	<b>205'124.62</b>
			160'000				245'228.36
<b>37</b>	<b>Hochbau und Umwelt</b> <b>Hochbau und Umwelt</b> Nettoergebnis	<b>50'000</b>		<b>60'000</b>		<b>51'359.65</b>	
			50'000		60'000		51'359.65
<b>40</b>	<b>Tiefbau / Planung</b> <b>Tiefbau / Planung</b> Nettoergebnis	<b>4'000'000</b>		<b>3'050'000</b>	<b>507'000</b> 2'543'000	<b>1'422'585.55</b>	<b>1'422'585.55</b>
			4'000'000				
<b>23</b>	<b>Pflegefinanzierung</b> <b>Pflegefinanzierung</b>			<b>2'100'000</b>		<b>4'049.00</b>	



**Investitionsrechnung nach Abteilungen**  
 Budget / 27.9.2024 1.1.2025 - 31.12.2025 BU IR Inst 1stellig  
 Gemeinde Pfäffikon

Nummer	Bezeichnung	Ausgaben	Budget 2025 Einnahmen	Ausgaben	Budget 2024 Einnahmen	Ausgaben	Rechnung 2023 Einnahmen
	Nettoergebnis				2'100'000		4'049.00
66	Schule allgemein	250'000		293'000		256'015.38	
	Schule allgemein						
	Nettoergebnis		250'000		293'000		256'015.38
9999	Abschluss			883'000	17'676'000	272'224.62	4'377'625.67
	Abschluss						
	Nettoergebnis			16'793'000		4'105'401.05	

**Stellenplan gesamte Verwaltung per 31.12.2023 / 07.12.2023 bl**

		<b>2023</b>	<b>2022</b>	<b>2021</b>	<b>2020</b>	<b>2019</b>	<b>2018</b>
<b>Präsidiales</b>	Präsidiales	420%	420%	420%	440%	450%	470%
	Bibliothek	160%	155%	150%	140%	140%	140%
	Strandbad (Ausgleich Std. zu Fix-Lohn)	470%	280%	270%	280%	270%	255%
<b>Total</b>		<b>1050%</b>	<b>855%</b>	<b>840%</b>	<b>860%</b>	<b>860%</b>	<b>865%</b>
<b>Sicherheit und Einwohnerdienste</b>	Sicherheit und Einwohnerdienste	415%	455%	385%	395%	450%	450%
	Zivilstandsamt	170%	170%	170%	170%	170%	170%
	Gemeindeamman- und Betreibungsamt	550%	480%	560%	520%	560%	520%
	Kommunalpolizei	850%					
<b>Total</b>		<b>1985%</b>	<b>1105%</b>	<b>1115%</b>	<b>1085%</b>	<b>1180%</b>	<b>1140%</b>
<b>Finanzen und Liegenschaften</b>	Finanzen	330%	320%	330%	330%	370%	320%
	Steueramt	510%	540%	540%	550%	550%	510%
	Liegenschaften	1147%	1297%	1167%	1287%	1218%	1222%
<b>Total</b>		<b>1987%</b>	<b>2157%</b>	<b>2037%</b>	<b>2167%</b>	<b>2138%</b>	<b>2052%</b>
<b>Bau und Umwelt</b>	Bau und Umwelt	790%	905%	720%	550%	550%	560%
	Unterhalt	500%	500%	500%	500%	500%	500%
<b>Total</b>		<b>1290%</b>	<b>1405%</b>	<b>1220%</b>	<b>1050%</b>	<b>1050%</b>	<b>1060%</b>
<b>Gesellschaft</b>	Soziales	1010%	980%	800%	690%	610%	550%
	Sozialversicherungen	440%	430%	440%	440%	360%	360%
	Kind Jugend Integration	490%	410%	410%	410%	340%	290%
<b>Total</b>		<b>1940%</b>	<b>1820%</b>	<b>1650%</b>	<b>1540%</b>	<b>1310%</b>	<b>1200%</b>
<b>Lernende</b>	KV	700%	600%	600%	600%	600%	600%
	Betriebspraktiker	100%	100%	100%	100%	100%	100%
<b>Total</b>		<b>800%</b>	<b>700%</b>	<b>700%</b>	<b>700%</b>	<b>700%</b>	<b>700%</b>
<b>Schule</b>	Schulverwaltung	915%	730%	550%	450%	450%	450%
	Lehrer/innen	11734%	11414%	10968%	10547%	10278%	9990%
<b>Total</b>		<b>12649%</b>	<b>12144%</b>	<b>11518%</b>	<b>10997%</b>	<b>10728%</b>	<b>10440%</b>
<b>Total</b>		<b>21701%</b>	<b>20186%</b>	<b>19080%</b>	<b>18399%</b>	<b>17966%</b>	<b>17457%</b>



Rechnungs- und Geschäftsprüfungskommission  
c/o Gemeinderatskanzlei  
Hochstrasse 1, 8330 Pfäffikon  
Telefon 044 952 51 80  
gemeinderatskanzlei@pfaeffikon.ch  
www.pfaeffikon.ch

## Abschied der Rechnungs- und Geschäftsprüfungskommission

### **Gemeindeversammlung vom 9. Dezember 2024: «2024/151. Verabschiedung Budget 2025»**

Die Rechnungs- und Geschäftsprüfungskommission (RGPK) hat die Anträge und Berichte geprüft und zuhanden der Gemeindeversammlung verabschiedet. Die RGPK dankt der Verwaltung und dem Gemeinderat für die gute Unterstützung und detaillierte Fragenbeantwortung bei der Budgetprüfung. Das Budget ist, soweit geprüft, finanzrechtlich zulässig und rechnerisch richtig. Der geplante Aufwandüberschuss im nächsten Jahr und allen weiteren Jahren ist aber nicht tragbar.

**Die RGPK beantragt Zustimmung zum Budget 2025, ist aber über die finanzielle Entwicklung der Gemeinde sehr besorgt.**

**Die RGPK lehnt die Beibehaltung des Steuerfusses bei 110% ab und beantragt einen Steuerfuss von 114%, um die Verschlechterung der finanziellen Situation zu vermindern.**

Die RGPK hat sich sehr ernsthaft überlegt, ob sie eine Rückweisung des Budgets beantragen soll. Die dadurch entstehende Unsicherheit und der Mehraufwand sowie die grundsätzliche Zulässigkeit aller Budgetposten hielten die RGPK aber davon ab. In der Gesamtheit des Budgets, des Steuerfusses, des Investitionsbudgets und des Finanzplanes ist der Antrag des Gemeinderates aber sehr unbefriedigend. Die verschiedenen Teile werden im Folgenden beleuchtet.

### **Faktenlage**

Das **Budget der laufenden Rechnung** ist nicht ausgeglichen, sondern ein Verlust von fast CHF 2 Mio geplant. Als Ausnahme wäre dies bei sonst guten Zahlen gangbar, aber die Verluste setzen sich in dieser Höhe über die ganze Planperiode bis 2028 fort ohne Aussicht auf eine Verbesserung. Der Gemeinderat hat der RGPK nach ihren mahnenden Worten im letztjährigen Abschied versprochen, die Ausgaben und Einnahmen ins Lot zu bringen, aber das ist nicht passiert. Es ist mit Blick auf die Planzahlen auch keine solche Absicht zur Verbesserung beim Gemeinderat auszumachen. Das Budget sieht Aufwände von CHF 94.3 Mio vor, und davon können laut Kanton 80% nicht beeinflusst werden. Die Sparmöglichkeiten beschränken sich also auf die verbleibenden 20%, also ca. 19 Mio. Von diesen 19 Mio ganze 2 Mio einzusparen bedeutet eine Einsparung von fast 10% von jeder freiwilligen Ausgabe der Gemeinde.

Im **Investitionsbudget** stehen nach wie vor grosse Investitionsvorhaben an. Die Investitionen übersteigen bei weitem das Vermögen der Gemeinde. Das Nettovermögen wird



zur Nettoschuld und sinkt im nächsten Jahr geplant auf CHF –5.195 Mio, also CHF –410 pro Kopf, und sinkt laut Finanzplan weiter ab bis CHF –39 Mio per Ende 2028 (–3'000 pro Kopf). Die zu verzinsende Schuld beträgt dann CHF 97 Mio (von heute CHF 43 Mio).

Der **beantragte Steuerfuss** ist so angesetzt, dass die fortwährenden Verluste nicht gedeckt werden. Die RGPK hat den Gemeinderat in einem Gespräch mit ihren Gedanken konfrontiert und zur Antwort erhalten, dass die Rechnung eigentlich immer besser ausgefallen sei als das Budget. Der Steuerfuss sei nicht erhöht worden, weil dies nicht den Zielen des Gemeinderats für die laufende Amtsdauer entspreche. Wenn es aber dem Gemeinderat mit Sparmassnahmen nicht gelingt, die laufenden Ausgaben zu decken, so bleibt nur die Erhöhung des Steuerfusses, um ein ausgeglichenes Budget zu erreichen. Das Haushaltsgleichgewicht des vorliegenden Budgets beträgt CHF 0.00 und ist gerade noch erlaubt. Im nächsten Haushaltsgleichgewicht des Budget 2026 fällt der Gewinn von CHF 4.4 Mio aus dem Jahr 2021 weg und an seine Stelle tritt ein mutmasslicher Verlust von 2 Mio im Jahr 2029. Spätestens 2026 muss der Gemeinderat den Steuerfuss nach oben anpassen, um ein gesetzeskonformes Budget vorzulegen. Die Erhöhung wird voraussichtlich 4% betragen ab 2026 und für alle weiteren Jahre, je nach Verlauf der Ausgaben und Einnahmen, und sie wird **zwingend** sein.

Der **Finanzplan 2024 – 2028** sieht am Ende der Periode eine Verschuldung von CHF 97 Mio vor. Dies ist die Summe aller durch den Gemeindebetrieb entstehenden Verluste und der fremdfinanzierten Investitionen. Pfäffikon lebt ab 2025 teilweise auf Kredit und investiert nur noch auf Kredit. Der **Selbstfinanzierungsgrad** beträgt nur noch ca. 16%. (Das ist der Anteil der Nettoinvestitionen, welche aus eigenen Mitteln finanziert werden können. Mittelfristig sollte der Selbstfinanzierungsgrad im Durchschnitt gegen 100% sein, unter 50% ist ungenügend.)

## Fazit

**Die RGPK ist der Meinung, dass in der aktuellen Situation mindestens der Gemeindebetrieb vollständig durch die Einnahmen gedeckt sein muss. Deshalb beantragt sie die Festsetzung des Steuerfusses auf 114% (+4%), wodurch mit einigen zusätzlichen Sparanstrengungen eine ausgeglichene Rechnung 2025 erreicht werden könnte.** Gegen das stetig zunehmende Investitionsvolumen hilft nur eine Redimensionierung, Verschiebung oder Absage der einzelnen Vorhaben – oder eine weitere markante Steuererhöhung.

Wie schon letztes Jahr gilt: **Der «Finanz- und Aufgabenplan» ist kein Plan, den es zu erreichen gilt.** Die RGPK vermisst nach wie vor eine angemessene Strategie und entsprechende Massnahmen des Gemeinderates, um den Finanzhaushalt ins Gleichgewicht zu bringen. Es ist keine zielführende Strategie mehr, einfach an den unerreichbaren Zielen der Amtsperiode festzuhalten, und so die Verschuldung der Gemeinde in Schritten von über CHF 10 Mio pro Jahr zu erhöhen (von heute 43 Mio auf 97 Mio in 5 Jahren).

Es ist zu einfach, wenn der Gemeinderat im Gespräch von der RGPK neue Sparvorschläge einfordert, wenn er als Exekutive dies in der langen Vorbereitungszeit zum Budget und in besserer Kenntnis der Ressorts nicht selbst geschafft hat. Es ist klar die Aufgabe der Exekutive, eine langfristig verträgliche Finanzpolitik vorzuschlagen und zu verfolgen. **Die RGPK wird das nächste Budget 2026 daran messen und eine Rückweisung sehr ernsthaft in Betracht ziehen, wenn es nicht ausgeglichen ist oder die Investitionen nicht auf ein verkraftbares Mass gestützt sind.**

**Die heute geltenden finanzpolitischen Ziele werden mindestens für die nächsten 5 Jahre nicht mehr erreichbar sein. So sind sie als Führungsinstrument untauglich.** Die RGPK erwartet neue, an die Situation angepasste finanzpolitischen Ziele und gezielte Massnahmen, um mit dieser anspruchsvollen Situation umzugehen. Insbesondere erwartet sie wesentliche Beiträge der Schulpflege zur Verminderung der Ausgaben und die Redimensionierung der Investitionen für die Schule.

## **Anmerkungen zu den einzelnen Ressorts**

### **Präsidiales**

Das Ressort Präsidiales wird mit einem Mehraufwand von 10.4% budgetiert. Dabei ist der Stellenausbau in der Gemeindekanzlei sowie die Teuerung für den grössten Teil des Kostenwachstums verantwortlich. Mit diesem gezielten Stellenaufbau beabsichtigt man den bestehenden Rückstau und die Zunahme von Geschäften und Projekten wieder aufzuholen sowie ein Projektcontrolling über diese Amtsgeschäfte einzuführen.

### **Finanzen und Liegenschaften**

Der Bereich Finanzen, Steuern und Liegenschaften weist eine sehr bescheidene Budgeterhöhung aus, die grösstenteils auf die Teuerung zurückzuführen sind. Die vorhandenen Mittel werden zweckmässig und sorgsam eingesetzt.

### **Sicherheit und Einwohnerdienste**

Der Bereich Sicherheit und Einwohnerdienste budgetiert gleichbleibend gegenüber dem Vorjahr. Die sinkenden Abschreibungen aus Investitionen werden jedoch von Personalkostensteigerung eingeholt. Seit 2023 ist die Kommunalpolizei integraler Bestandteil der Gemeinde Pfäffikon, und die Kosten pro Einwohner steigen von ursprünglich CHF 57 gemäss Abstimmungsvorlage 2021 nun im Jahr 2025 auf CHF 75.

### **Bau und Umwelt**

Beim Ressort Bau und Umwelt erfolgt gegenüber dem Vorjahresbudget eine marginale Zunahme des Nettoglobalkredits, im Vergleich zur Rechnung 2023 liegt aber eine markante Zunahme von fast 18% vor. Ein Vergleich mit der Rechnung 2023 zeigt, dass die eingestellten Beträge grosszügig kalkuliert sind, so dass wiederum erwartet werden darf, dass die Rechnung dereinst tiefer ausfallen wird.

### **Gesellschaft**

Das Ressort Gesellschaft budgetiert für das 2025 einen Mehraufwand von 6.38%. Die Kostensteigerung entsteht vor allem durch höhere Pflegefinanzierungen und die etwas gestiegenen Kosten durch die Quotenerhöhung auf 1.6% im Asylwesen. Die Aufwände für die Spitex-Zuschüsse nehmen sehr stark zu.

### **Schulbehörden und Organisation (Schule)**

Das Budget der Schule sieht eine Kostensteigerung von CHF 0.764 Mio vor, das sind 2.81% mehr als im Budget 2024. Rund die Hälfte davon entfällt auf den Teuerungsausgleich für die Lehrpersonen (Kanton). Der Bereich «Bildung» verzeichnet eine Steigerung um 19.7%, was mit einer Reorganisation des Bereichs «Besondere Förderung» zusammenhängt. Das Budget wurde sorgfältig und detailliert geplant. Die Mittel werden sinnvoll und gezielt eingesetzt.



Pfäffikon, 07.11.2024

**Rechnungs- und Geschäftsprüfungskommission Pfäffikon ZH**

Daniel Sigrist  
Präsident

Hansjörg Honegger  
Aktuar