

# Jahresrechnung 2022



Ressort	Globalkredit netto in 1'000 Fr.		
	Rechnung 2022	Budget 2022	Rechnung 2021
Präsidiales	3'427	3'372	3'499
Finanzen und Liegenschaften	8'089	6'297	8'228
Sicherheit und Einwohnerdienste	2'074	2'124	2'055
Bau und Umwelt	4'981	5'357	5'263
Gesellschaft	17'261	16'395	17'264
Schulbehörde und Organisation (Schule)	1'609	1'814	1'532
Übrige ohne Globalbudget	22'445	21'936	21'132
Finanzierung	-60'973	-57'161	-63'346
<b>Total (- = Überschuss, + = Defizit)</b>	<b>-1'087</b>	<b>134</b>	<b>-4'373</b>

## Inhaltsverzeichnis

Antrag und Bericht	3
Leistungsaufträge mit Globalbudgets	
- Präsidiales	11
- Finanzen und Liegenschaften	14
- Sicherheit und Einwohnerdienste	17
- Bau und Umwelt	21
- Gesellschaft	26
- Schulbehörden und Organisation (Schule)	32
Zusammenfassung Rechnung	
- Übersicht Erfolgsrechnung nach Kostenarten	38
- Übersicht Erfolgsrechnung je Geschäftsfeld	39
- Übersicht Investitionsrechnung je Geschäftsfeld	41
Stellenplan	43
Abschied Rechnungs- und Geschäftsprüfungskommission	44

## Antrag

1. Die Jahresrechnung 2022 der Gemeinde Pfäffikon wird wie folgt genehmigt:

Erfolgsrechnung	Gesamtaufwand	Fr.	79'372'949.31
	Gesamtertrag	Fr.	80'459'706.21
	Ertragsüberschuss	Fr.	1'086'756.90
Investitionen Verwaltungsvermögen	Ausgaben	Fr.	9'937'220.41
	Einnahmen	Fr.	888'811.80
	Nettoinvestitionen	Fr.	9'048'408.61
Investitionen Finanzvermögen	Ausgaben	Fr.	103'078.00
	Einnahmen	Fr.	106'000.00
	Nettoinvestitionen	Fr.	-2'922.00
Bilanz	Bilanzsumme	Fr.	160'363'303.26

2. Der Ertragsüberschuss der Erfolgsrechnung wird dem Bilanzüberschuss zugewiesen. Durch den Ertragsüberschuss erhöht sich der Bilanzüberschuss auf 114'703'976.99 Franken.
3. Der Gemeinderat beantragt der Gemeindeversammlung die Jahresrechnung 2022 inklusive des Jahresberichtes zu den Leistungsaufträgen und Globalbudgets sowie den Globalkredit-Rücklagen der Gemeinde Pfäffikon zu genehmigen.

## Bericht – Vorlage in Kürze

(Generelle Bemerkung: Zahlen werden in Texten zum besseren Verständnis auf 1'000 Franken gerundet oder in Millionen Franken ausgewiesen, in Tabellen und Grafiken in 1'000 Franken notiert)

### Erfolgsrechnung: Ertragsüberschuss von 1.0 Mio. Franken

Die Jahresrechnung 2022 schliesst mit einem Ertragsüberschuss von 1.0 Mio. Franken ab. Das Budget war von einem Aufwandüberschuss von 0.1 Mio. Franken ausgegangen. Dem Gesamtaufwand von 79.3 Mio. Franken stehen Erträge von 80.4 Mio. Franken gegenüber.

Beim Finanzausgleich gibt es Mehrerträge von 1.8 Mio. Franken, da das Kantonsmittel der Steuerkraft höher ausfiel als budgetiert und stärker gestiegen ist als die Steuerkraft von Pfäffikon. Die Steuererträge Vorjahre sind 1.6 Mio. Franken höher als budgetiert.

Der Bereich Soziales schneidet um 0.4 Mio. Franken besser ab als budgetiert. Die Sozialhilfe weist Einsparungen durch die Aufgabenübernahme des Asylwesens im Sozialamt aus und es gab weniger Ergänzungsleistungen.

Beim Bereich Tiefbau gab es tiefere Kosten von 0.2 Mio. Franken wegen des milden Winters und die Beiträge für den öffentlichen Verkehr fielen etwas tiefer aus.

Der Bereich Familie und Alter hat 0.2 Mio. Franken tiefere Kosten durch tiefere Fallzahlen beim Sozialdienst des Bezirks / KESB als Wirkung der Beratungsangebote.

Die ZKB-Dividende fiel um 0.2 Mio. Franken höher aus als geplant.

Der Bereich Liegenschaften schneidet 1.8 Mio. Franken schlechter ab als budgetiert, dies infolge Verzögerung bei den Grundstück- und Liegenschaftenverkäufen und einer Verdoppelung des Gaspreises.

Der Bereich Gesundheit weist Mehrkosten von 1.6 Mio. Franken aus aufgrund viel mehr Fälle in der Pflegefinanzierung (Nachholbedarf nach Corona) und notwendigen Wertberichtigungen bei den Beteiligungen im Verwaltungsvermögen (Spital Uster und Geratrium).

Die Schule weist gesamthaft Mehrkosten von 0.3 Mio. Franken gegenüber dem Budget aus, dies infolge Aufnahmeklasse und Deutsch als Zweitsprache für Flüchtlingskinder aus der Ukraine. Wegen Schülerwachstums gab es zusätzliche Klassen und infolge krankheitsbedingter Ausfälle höhere Kosten für Langzeitvikariate. Zusätzliches Personal war auch bei den Tagesstrukturen wegen mehr Teilnehmenden nötig. Aufgrund Corona mussten Weiterbildungen verschoben werden und die neue kommunale Stelle Leitung ICT/Infrastruktur wird erst im Jahr 2023 besetzt.

Der betriebliche Aufwand steigt um 1.6 Mio. Franken, das sind 2.2 %. Der betriebliche Ertrag steigt um 5.2 Mio. Franken, dies entspricht 7.3 %.

### Investitionen

Die Netto-Investitionen beliefen sich auf 9.0 Mio. Franken und erreichen damit 108 % des veranschlagten Gesamtbetrages. Ohne das zusätzliche, nicht budgetierte Darlehen von 2.0 Mio. Franken an die Gemeindewerke, das als Verwaltungsvermögen über die Investitionsrechnung gebucht werden muss, sind die Investitionen 15 % tiefer als budgetiert.

Die Selbstfinanzierung beträgt 6.9 Mio. Franken und deckt die Nettoinvestitionen des Verwaltungsvermögens von 9.0 Mio. Franken nicht ab. Der Selbstfinanzierungsgrad beträgt somit nur 77 %. Ohne das Darlehen an die Gemeindewerke wäre der Selbstfinanzierungsgrad bei 99 %.

### Gesamtwürdigung und Ausblick

Für die neue Legislatur (2022 – 2026) setzte der Gemeinderat folgende drei neuen finanzpolitische Ziele fest. Eines der drei neuen langfristigen finanzpolitischen Ziele wurden mit der Jahresrechnung 2022 nicht erreicht.

1. Mittelfristiger Ausgleich über 8 Jahre: + 6.0 Mio. Franken
2. Steuerfuss max. 10 % über dem kantonalen Mittel (100 % im 2022): 113 %
3. Nettovermögen pro Einwohner zwischen 0 und 2'000 Franken: 1'033 Franken

Mit dem Budget 2023 wurde der Steuerfuss von 113 % auf 110 % gesenkt (2. Finanzpolitisches Ziel). Trotz der positiven Ergebnisse in den vergangenen Jahren muss dem Finanzhaushalt weiterhin grosse Beachtung geschenkt werden, damit die andern beiden finanzpolitischen Ziele ebenfalls erreicht werden und die geplanten hohen Investitionen ohne allzu grosse Verschuldung finanziert werden können.

## Jahresrechnung 2022 Eckdaten

Nachfolgend die wichtigsten Eckdaten (Zahlen in 1'000 Fr.):

	Rechnung 2020	Rechnung 2021	Budget 2022	Rechnung 2022	Diff. zu Budget 2022	in %
<b><u>Erfolgsrechnung</u></b>						
- Total betrieblicher Aufwand	-68'945	-71'801	-74'875	-76'526	-1'651	-2.2%
+ Total betrieblicher Ertrag	69'029	74'886	71'947	77'174	5'227	7.3%
<b>= Ergebnis aus betrieblicher Tätigkeit</b>	<b>84</b>	<b>3'086</b>	<b>-2'928</b>	<b>648</b>	<b>3'577</b>	<b>122.1%</b>
+ Ergebnis aus Finanzierung	2'556	1'248	2'790	510	-2'280	-81.7%
<b>= operatives Ergebnis</b>	<b>2'640</b>	<b>4'333</b>	<b>-139</b>	<b>1'158</b>	<b>1'297</b>	<b>935.9%</b>
+ ausserordentliches Ergebnis	-12	40	5	-72	-76	
<b>= Jahresergebnis Erfolgsrechnung</b>	<b>2'628</b>	<b>4'373</b>	<b>-134</b>	<b>1'087</b>	<b>1'221</b>	<b>910.6%</b>
<b><u>Investitionsrechnung</u></b>						
Verwaltungsvermögen VV						
- Ausgaben VV	-5'556	-12'267	-9'815	-9'937	-122	-1.2%
+ Einnahmen VV	577	20	570	889	319	55.9%
<b>= Nettoinvestitionen VV</b>	<b>-4'979</b>	<b>-12'247</b>	<b>-9'245</b>	<b>-9'048</b>	<b>197</b>	<b>2.1%</b>
Finanzvermögen FV						
- Zugänge / Ausgaben FV	-9		-2'080	-103	1'977	
+ Abgänge / Einnahmen FV	1'833	2'000	3'000	106	-2'894	
<b>= Nettoinvestitionen FV</b>	<b>1'824</b>	<b>2'000</b>	<b>920</b>	<b>3</b>	<b>-917</b>	
<b>Total Investitionen (VV und FV)</b>	<b>-3'155</b>	<b>-10'247</b>	<b>-8'325</b>	<b>-9'045</b>	<b>-720</b>	<b>-8.7%</b>
<b><u>Ergänzende Informationen</u></b>						
Steuerfuss (in %)	110	113	113	113	0	
Ordentliche Steuern	34'608	36'365	36'386	36'509	123	0.3%
Einfache Staatssteuer (100 Steuerfussprozent in Franken)	31'461	32'182	32'200	32'309	109	0.3%
Ressourcenausgleich	8'460	8'792	8'589	10'459	1'870	21.8%
Abschreibungen	-4'620	-5'356	-5'230	-5'879	-650	-12.4%
Selbstfinanzierung (Cash Flow)	7'134	9'627	5'049	6'977	1'928	38.2%
Finanzierungsüberschuss (+) / Finanzierungsfehlbetrag (-), entspricht Selbstfinanzierung abzüglich Investitionen VV	2'155	-2'620	-4'196	-2'072	2'125	50.6%
Selbstfinanzierungsgrad	143%	79%	55%	77%	22%	
Einwohner(innen)	12'180	12'331	12'380	12'362	-18	-0.1%
interner Zinssatz	0.289%	0.212%	0.220%	0.220%		

## Kommentar Investitionsrechnung

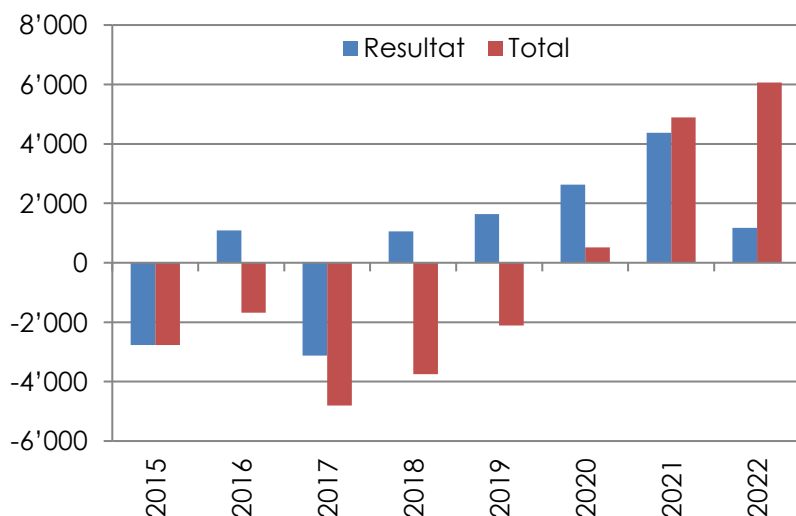
Bei den Investitionen waren Ausgaben von 8.3 Millionen Franken geplant, effektiv wurden im Jahre 2022 9.0 Millionen Franken investiert. Die Übersicht über die wichtigsten Investitionen (in 1'000 Franken):

Projekt	BU 2022	RE 2022	Abw.
5440003 Darlehen an Gemeindewerke 0,27% 10.1.22 - 9.1.32		2'000	-2'000
5040007 Sanierung Grabfeld Familiengräber Nord	280	273	7
5040003 Bodensanierung Schiessanlage Lehmboden (Subvention)		-437	437
6310000 Kantonsbeiträge (VASA) Sanierung Schiessanlage	-100	-665	565
5040003 Temporärer Schulraum, Verschiebung Pfaffberg	50	204	-154
5040014 Sanierung Turnhalle Mettlen G	1'435	1'156	279
5040006 Schulhaus Mettlen F (ehemals OS), Trakt Süd, Sanierung	2'465	2'857	-392
5040005 Oberstufenzentrum Pfaffberg, Planung 1. Etappe	200	625	-425
7700000 Grundstücke, Buchgewinne zu Gunsten Erfolgsrechnung	1'200	97	1'103
7740000 Gebäude, Buchgewinne zu Gunsten Erfolgsrechnung	880		880
8000001 Grundstückverkauf Obermattstrasse (Kat.Nr. 10614)	-350		-350
8040001 Verkauf Hochstrasse 7 (Gestaltungsplan)	-1'800		-1'800
8040002 Verkauf ehem. Feuerwehrlokal Auslikon an Gemeindewerke	-200		-200
8040003 Verkauf Wohnung Schanz an Gemeindewerke	-650		-650
5030005 Strandbad Baumen, Ersatz Auskleidungsfolien	300	331	-31
5040003 Neubau Garderobengebäude Sportplatz Barzloo	800	1'168	-368
6360000 Beitrag Garderobengebäude Barzloo, FC Pfäffikon	-250	-250	
5020015 Sanierung Krebsiweiher + Offenlegung Gemisbächli	1'370	8	1'362
5010023 Sanierung Sulzbergstrasse	327	336	-9
5010028 Schönaustrasse, Sanierung ab Dorfausgang Ravensbüel	270		270
5010047 Sanierung Bergweidstrasse	370	199	171
5010050 Sanierung Schulhausstrasse	150	207	-57
5060014 Div. Umbauten, Mobiliar Einrichtung Mettlen Primar	300	250	50
Übrige Investitionen	1'278	686	592
<b>Total</b>	<b>8'325</b>	<b>9'045</b>	<b>-720</b>

## Beurteilung Jahresrechnung 2022 aufgrund ausgewählter Kennzahlen

Kennzahl (Grafiken in 1'000 Franken)	Kommentar
--------------------------------------	-----------

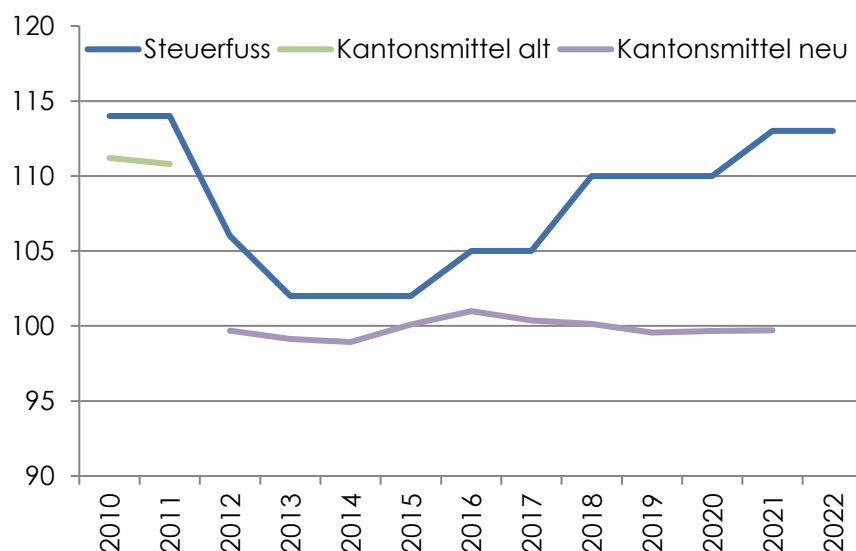
### Mittelfristiger Ausgleich



1. Neues Finanzpolitisches Ziel: Mittelfristiger Ausgleich über 8 Jahre

Die Gemeinde Pfäffikon hat den mittelfristigen Ausgleich mit der Jahresrechnung 2022 erreicht (+ 6 Mio. Franken).

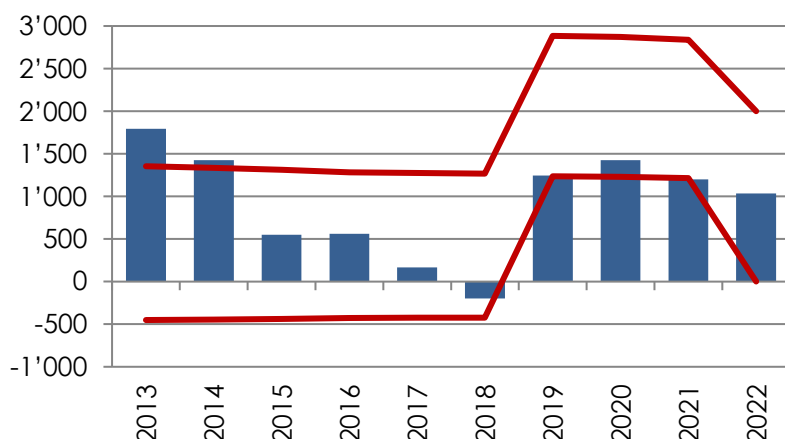
### Steuerfuss in Prozent



2. Neues Finanzpolitisches Ziel: Steuerfuss max. 10% über dem kant. Mittel (100% im 2022)

Dieses Ziel konnte im Rechnungsjahr 2022 mit dem Steuerfuss von 113 % nicht erreicht werden.

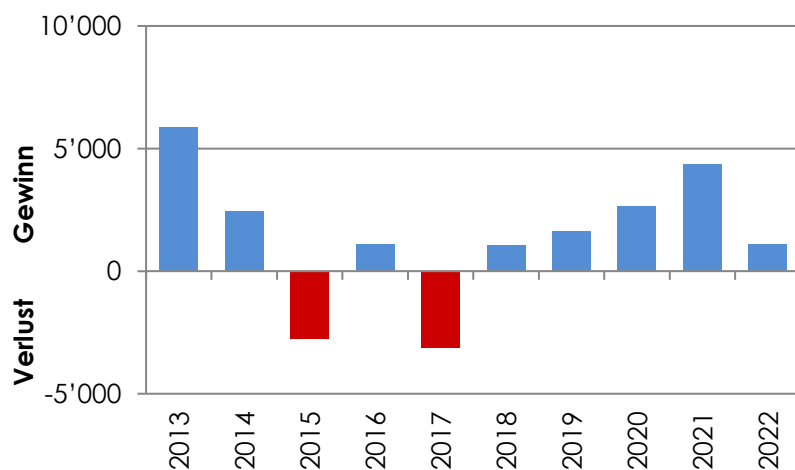
**Nettovermögen pro Einwohner in Franken**



3. Neues Finanzpolitisches Ziel: Nettovermögen pro Einwohner zwischen 0 und 2'000 Franken

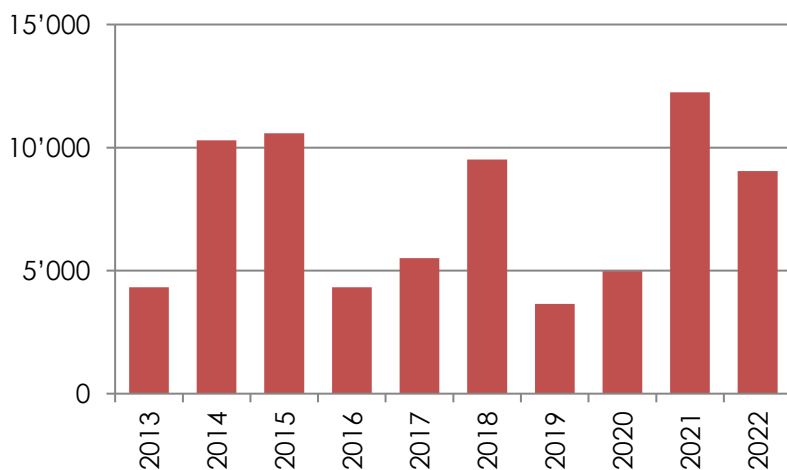
Bei 12'362 Einwohnern sind das zwischen 0 und 24.7 Mio. Franken. Per 31.12.2022 beträgt das Nettovermögen 1'033 Franken pro Einwohner.

**Ergebnis Erfolgsrechnung**



Der Gewinn von 1.0 Mio. Franken ist erfreulich und hängt mit verschiedenen Faktoren zusammen (siehe Bericht, Seite 3 und 4). Hauptgrund sind die höheren Steuererträge und der höhere Ressourcenausgleich

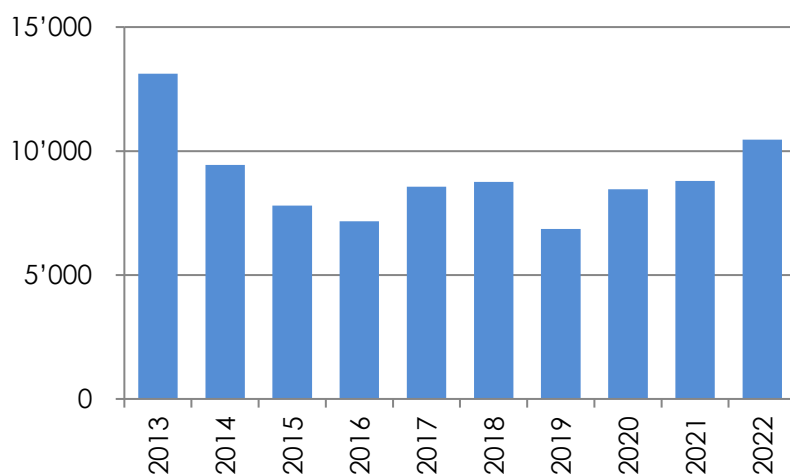
**Investitionen Verwaltungsvermögen**



In den Jahren 2019 und 2020 waren die Investitionen auf einem tieferen Niveau. Sie stiegen in den Jahren 2021 + 2022 wieder an (Darlehen Gemeindewerke, Garderobengebäude Sportplatz Barzloo, Verschiebung temporärer Schulraum, Sanierung Schulhaus Mettlen F, Sanierung Turnhalle Mettlen G, div. Strassensanierungen, etc.)

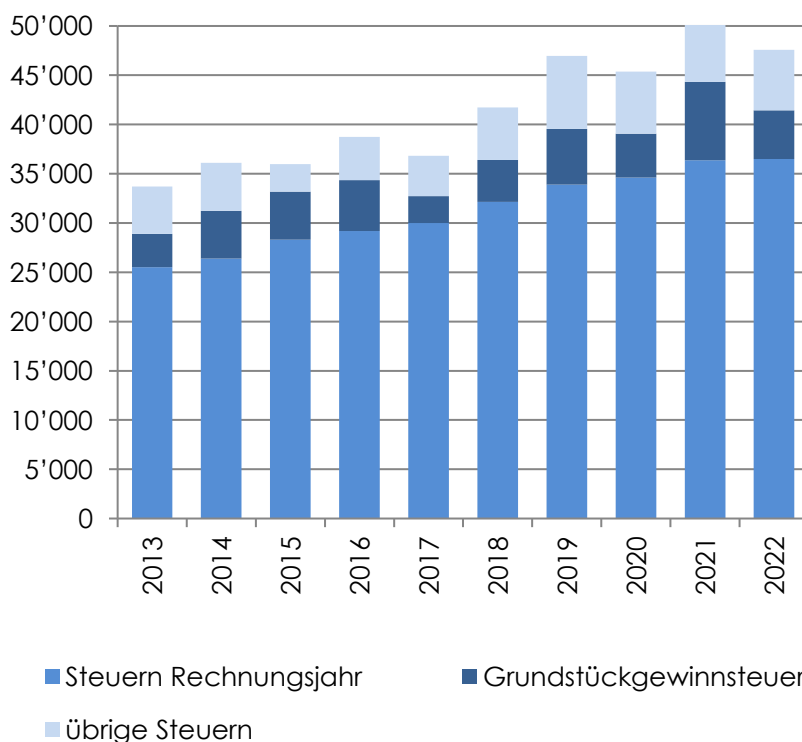


**Ressourcenausgleich**

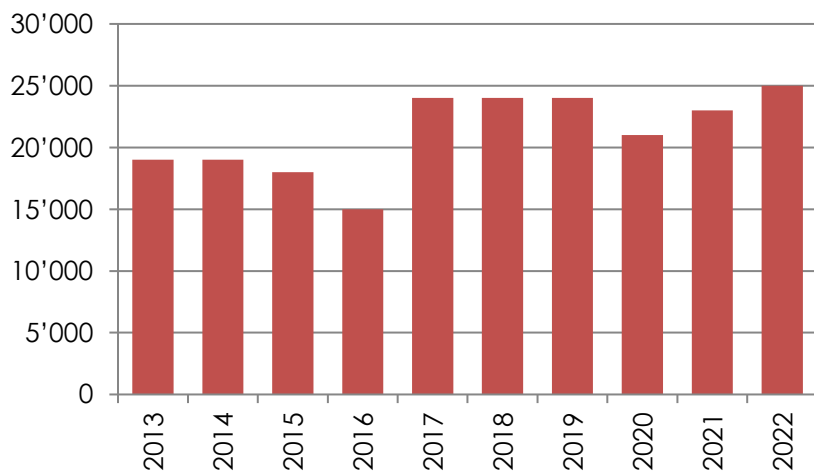


Im Jahr 2019 konnte der Ressourcenausgleich erstmals periodengerecht abgegrenzt werden (bisher war dieser immer 2 Jahre verzögert). Die Steuerkraft ist eine wichtige Grösse zur Berechnung des Ressourcenausgleichs; aufgrund der schwächeren Steuerkraft der Gemeinde Pfäffikon im Verhältnis zum Kantonsmittel war der Ressourcenausgleich im Jahr 2022 wieder höher als im Vorjahr.

**Steuereinnahmen**



Die Steuern Vorjahre sind höher ausgefallen als geplant. Die Grundstückgewinnsteuern sind nach einem überdurchschnittlichen Jahr 2021 im Jahr 2022 um 3,0 Mio. Franken gesunken und liegen somit im zehnjährigen Durchschnitt.

**Langfristige Darlehen**

Die Gemeinde Pfäffikon verfügt aktuell über langfristige Darlehen in der Höhe von 25 Mio. Franken, davon hat sie 6 Mio. Franken an die Gemeindewerke weitergegeben.

**Referent**

Gemeinderat Stefan Gubler, Finanzvorstand

# Präsidentiales

Jahresbericht 2022



## Ressort im Detail Globalkredit netto in 1'000 Fr.

	Rechnung 2022	Budget 2022	Differenz	Differenz in %
Behörden und Organisation, Wirtschaft und Arbeit	2'610	2'506	104	4.15
Kultur	660	681	-21	-3.08
Freizeit und Sport / Strandbad Baumen	157	185	-28	-15.14
WoV-Ausgleichskonto				
Behörden und Organisation, Wirtschaft und Arbeit	per 01.01.: 26	Veränderung: 0	per 31.12.: 26	
Kultur	per 01.01.: 2	Veränderung: 0	per 31.12.: 2	
Freizeit und Sport / Strandbad Baumen	per 01.01.: 30	Veränderung: -18/+30	per 31.12.: 42	

## Leistungsauftrag

- |  |   |
|--|---|
| Behörden und Organisation, Wirtschaft und Arbeit | <ul style="list-style-type: none"> <li>• Qualitativ gute Dienstleistungen erbringen</li> <li>• Verwaltungsorganisation auf neue GO ausrichten</li> <li>• Digitalisierung der Verwaltung vorantreiben</li> <li>• Interessen im Wirtschaftsraum Zürcher Oberland (RZO) vertreten</li> <li>• Beziehungspflege zu ansässigen Gewerbe-/Industriebetrieben</li> <li>• Regionale Führungsorganisation (RFO/RFS) sicherstellen und betreiben</li> </ul> |
| Kultur   | <ul style="list-style-type: none"> <li>• Kulturelle Anlässe unterstützen</li> <li>• attraktive Bibliothek betreiben</li> </ul>  |
| Strandbad Baumen                                 | <ul style="list-style-type: none"> <li>• Infrastruktur in guter Qualität werterhaltend pflegen</li> <li>• Betrieb des Strandbades zur sportlichen Betätigung, Erholung und Freizeitgestaltung</li> <li>• Betrieb Restaurant Strandbad</li> </ul>  |

Operative Ziele	Zielvorgabe	Resultat	Fazit
<b>Behörden und Organisation</b>			
Gesetzmässigkeit bei Behördentätigkeit, Wahlen, Abstimmungen und GV gewährleisten	Anzahl gutgeheissene Beschwerden = 0	1	
IT- und Digitalisierungs-Strategie konsequent umsetzen	Rechenzentrum, Microsoft 365, WLAN, Chatbot, Telefonie	Noch nicht erfolgt / ab März 2023	
Massnahmen Organisationsüberprüfung auf neue Amtsdauer in Schritten umsetzen	Umsetzung erfolgt bis 30.06.2022	Erfolgt	
RFO/RFS nach Wahlen Zusammensetzung überprüfen bzw. neu bestimmen, Ausbildung sicherstellen	Stabsrapport und Stabsübung durchführen $\geq 1$	2	
<b>Wirtschaft und Arbeit</b>			
Vernetzungsanlässe bzw. WiPf durchführen (2022)	2 pro Jahr $\geq 30$ Teilnehmende pro Anlass	5 erfüllt	
<b>Kultur</b>			
Dorfsaal, gute Auslastung der Infrastruktur	$\geq 100$ Veranstaltungen pro Jahr	130	
Spezielle Events mit grosser Ausstrahlung	$\geq 8$ pro Jahr	9	
Kostendefizit pro Ausleihe in der Bibliothek	$\leq$ Fr. 4.00	4.76	
<b>Freizeit und Sport / Strandbad Baumen</b>			
Gesamtkostendeckungsgrad der laufenden Rechnung im 6-jährigen Schnitt, inklusive Werterhaltungs- und Attraktivitätssteigerungs-massnahmen	$\geq 85\%$	91%	
Wirtschaftlicher Betrieb / Restaurant Kostendeckungsgrad im 6-jährigen Schnitt	$\geq 100\%$	106%	
Kostendefizit pro Eintritt	$\leq$ Fr. 1.20	0.82	

## Wie verlief das vergangene Jahr

### Behörden und Organisation, Wirtschaft und Arbeit

Das Jahr war geprägt von den Erneuerungswahlen aller Behörden und den damit verbundenen personellen Wechseln.

### Kultur

Kulturell läuft nach Corona wieder alles im üblichen Rahmen.

### Freizeit und Sport / Strandbad Baumen

Ein Superjahr mit konstanter Schönwetter-Periode.

## Ausserordentliches

### Behörden und Organisation, Wirtschaft und Arbeit

Eine Verwaltungsgerichtsbeschwerde gegen den Vergabeentscheid für den Wechsel des IT-Rechenzentrums wurde gutgeheissen. Daraus resultierten nebst Anwalts- und Gerichtskosten eine Verzögerung bei der Umstellung. Die nicht budgetierten Prozesskosten betragen insgesamt rund 73'200.00 Franken.

### Kultur

Das Silvester-Feuerwerk am Pfäffikersee konnte nicht stattfinden, anstelle gab es im Chesselhuus eine Silvesterparty.

### Freizeit und Sport / Strandbad Baumen

Das Strandbad hatte im Personalbereich unfallbedingt leider mit ausserordentlichen Situationen zu kämpfen. Dank einem enormen Effort des gesamten Teams lief der Betrieb reibungslos weiter.

<b>Kennziffern Behörden und Organisation</b>	<b>2022</b>	<b>2021</b>	<b>2020</b>	<b>2019</b>
Gemeinderatsgeschäfte pro Jahr	185	183	171	185

<b>Kennziffern Wirtschaft und Arbeit</b>	<b>2022</b>	<b>2021</b>	<b>2020</b>	<b>2019</b>
Anzahl Gewerbe- und Industriebetriebe	846	847	812	811
Anzahl Beschäftigte	6'098	5'797	5'895	5'674

<b>Kennziffern Kultur</b>	<b>2022</b>	<b>2021</b>	<b>2020</b>	<b>2019</b>
Kulturbeiträge an Anlässe und Organisationen in Fr.	123'747	102'200	153'337	178'640
davon Beiträge an Anlässe	30%	12%	38%	49%
unterstützte Vereine und Organisationen	11	8	8	8
unterstützte Kulturveranstaltungen und Feste	18	6	9	21
Anlässe im Chesselhuus	130	64	26	100
Kosten Betrieb Chesselhuus (ohne Gebäude) in Fr.	165'365	165'365	141'940	134'132
Erträge aus Vermietung Chesselhuus in Fr.	27'345	16'875	51'400	60'195
aktive Benützer/innen der Bibliothek	923	883	988	986
Ausleihen	56'870	62'549	59'636	65'759
davon online Ausleihen	15%	11%	11%	9.9%
Kostendefizit pro Ausleihe in Fr.	4.76	4.31	4.34	3.88
Umschlag Medienbestand	5.1 mal	5.3 mal	4.8 mal	4.9 mal

<b>Kennziffern Freizeit und Sport / Strandbad Baumen</b>	<b>2022</b>	<b>2021</b>	<b>2020</b>	<b>2019</b>
Eintritte	128'838	88'765	96'559	113'741
Kostendeckungsgrad Restaurant in %	115	94	108	102
Kostendeckungsgrad Strandbad gesamt in %	95	80	91	92
Gemeindebeitrag pro Eintritt	0.82	3.68	1.49	1.20

## Gut zu wissen!

Aufgrund der Verwaltungsreorganisation wird das Resultat des Strandbads Baumen erstmals im Ressort Präsidiales ausgewiesen.

# Finanzen und Liegenschaften

Jahresbericht 2022



Ressort im Detail		Globalkredit netto in 1'000 Fr.			
		Rechnung 2022	Budget 2022	Differenz	Differenz in %
Finanzen und Steuern		1'013	1'076	-63	-5.86
Liegenschaften		7'076	5'221	1'855	35.53
WoV-Ausgleichskonto					
Finanzen und Steuern		per 01.01.: 22	Veränderung: +2	per 31.12.: 24	
Liegenschaften		per 01.01.: 21	Veränderung: -2/+5	per 31.12.: 24	

Leistungsauftrag	
Finanzen	<ul style="list-style-type: none"> <li>• Ordnungs- und zweckmässige Führung von Rechnung, Budget und Finanzplan</li> <li>• Beratung und Unterstützung von Behörden und Verwaltung</li> <li>• Sicherstellung eines wirkungsvollen Einsatzes der zur Verfügung stehenden Mittel</li> </ul>
Steuern	<ul style="list-style-type: none"> <li>• Ordnungs- und gesetzesmässige Führung der Steuerregister</li> <li>• Veranlagen von Staats- und Gemeindesteuern sowie direkten Bundessteuern</li> <li>• Bezug der verschiedenen Steuerarten gesetzeskonform und effizient durchführen</li> <li>• Erteilen von kompetenten Steuerauskünften</li> </ul>
Liegenschaften	<ul style="list-style-type: none"> <li>• Energieeffiziente Gebäudesanierungen</li> <li>• Bereitstellung von ausreichend Schulraum (gemäss Schulraumplanung)</li> <li>• Bereitstellung von Bauten und Anlagen für Vereine</li> <li>• Betrieb, Unterhalt und Werterhaltung der Bauten und Anlagen gewährleisten</li> <li>• Planung und Bau von Liegenschaften</li> <li>• Verwaltung von Liegenschaften im Finanzvermögen</li> <li>• Betrieb Sportplatz Barzoo zur sportlichen Betätigung</li> </ul>

Operative Ziele	Zielvorgabe	Resultat	Fazit
<b>Finanzen</b>			
Korrektes Erstellen von Jahresrechnung und Budget	Keine Beanstandungen im Revisionsbericht	Erfüllt	
Optimales Cashmanagement, Liquidität ist sichergestellt	Zinsaufwand ≤ Budgetwert	Teilweise erfüllt, Minuszinsen fallen weg, Darlehen werden teurer	
<b>Steuern</b>			
Eigenständig definitive Einschätzungen von Steuerpflichtigen mit unselbständigem Erwerb oder RentnerInnen vornehmen	Prozentsatz der eigenständig vorgenommenen def. Einschätzungen ≥ 62%	65.6%	
<b>Liegenschaften</b>			
Werterhalt des Liegenschaftenportfolios gesichert (d.h. in Prozenten des Wiederbeschaffungswertes bzw. GVZ-Versicherungssumme)	> 2.5%	2.5%	
Raumvermietung	Grundlagen-Überprüfung: Aktualisierung und allenfalls Ergänzung des Regelwerks Neubewertung der Tarifkriterien und den damit verbundenen Anforderungsprofilen	Projekt wurde sistiert, da die Einführung des Online-Raumreservationsprogramms prioritär behandelt wurde	
Platzunterhalt Sportplatz Barzloo	Auf den Trainings- und Spielbetrieb abgestimmter und ressourcenschonen-der Platzunterhalt	Die Infrastruktur zeigt sich trotz hoher Nutzung in einem tadellosen Zustand	
Leistungsvereinbarung mit FCP	jährlich überprüfen	Leistungsvereinbarung mit dem FCP wurde angepasst und tritt ab 01.01.2023 in Kraft	

## Wie verlief das vergangene Jahr

### Finanzen

Die Ablösung der roten und orangen Einzahlungsscheine durch QR-Rechnungen im Herbst verlief problemlos. Wie schon vor der Umstellung gibt es auch jetzt noch immer diverse Falschzahlungen bei den Zahlungseingängen. Die Nachforschungen kosten jeweils Zeit und Geld.

### Steuern

Das unveränderte eingespielte Team ermöglichte eine erneute Erhöhung der Einschätzungsquote.

Ende 2022 konnte das Zusatzmodul für "eSchKG" (Standard für den Austausch von elektronischen Betriebsdaten) angeschafft werden. Diese elektronische Schnittstelle ermöglicht einen Austausch von elektronischen Betriebsdaten zwischen dem Steueramt Pfäffikon und den Betriebsämtern und führt zu einem papierarmen Arbeiten.

## Liegenschaften

Mit der Sanierung des Trakts Süd der Schuleinheit Mettlen West (neu Mettlen E, ehemals Oberstufe), der zweiten Etappe der Turnhallensanierung der Schuleinheit Mettlen Ost (Mettlen G) und dem Neubau des Garderobengebäudes auf der Sportanlage Barzloo konnten drei grosse Projekte erfolgreich umgesetzt werden.

## Ausserordentliches

### Finanzen

Die Minuszinsen gehören der Vergangenheit an. Die Gemeinde bekommt für kurzfristige Anlagen wieder Zinsen. Da die Gemeinde jedoch langfristig Geld aufnimmt, verteuert sich das Ganze.

### Steuern

Das Kantonale Steueramt Zürich führte eine 10-tägige vertiefte Revision im Gemeindesteueramt Pfäffikon in den Bereichen Bezug, Register und Veranlagung sowie steuertechnische Finanzen durch. Resultat: Das Steueramt wird nach den Weisungen und gesetzlichen Bestimmungen ordnungsgemäss und sehr gut geführt und die Bewirtschaftung erfolgt kompetent und mit Sorgfalt.

## Liegenschaften

Aufgrund der Ukraine-Krise ist der Gas-Preis um 100% angestiegen.

<b>Kennziffern Finanzen</b>	<b>2022</b>	<b>2021</b>	<b>2020</b>	<b>2019</b>
Zinsaufwand Darlehen in 1'000 Fr.	43	36	16	14
<b>Kennziffern Steuern</b>	<b>2022</b>	<b>2021</b>	<b>2020</b>	<b>2019</b>
Anzahl Steuerpflichtige (ordentliches Register)	8'217	8'118	8'010	7'914
Gesamter Steuerertrag (ohne Grundstückgewinnsteuern) in Mio. Franken	42.4	43.1	40.6	40.9
Anteil an ordentlichen Gemeindesteuern				
- Natürliche Personen	94.4%	95.2%	94.3%	92.0%
- Juristische Personen	5.6%	4.8%	5.7%	8.0%
Einschätzungsquote durch die Gemeinde	65.6%	64.9%	63.4%	60.2%
Ertrag Grundstückgewinnsteuern in Mio. Franken	4.9	7.9	4.4	5.6
Anzahl Handänderungen für die Grundstückgewinnsteuern	175	200	195	227
<b>Kennziffern Liegenschaften</b>	<b>2022</b>	<b>2021</b>	<b>2020</b>	<b>2019</b>
Wiederbeschaffungswert der Anlagen in Mio. Franken	163	146	144	144
Werterhalt Liegenschaften Erfolgsrechnung in 1'000 Franken	727	805	986	640
Werterhalt Liegenschaften Investitionsrechnung in 1'000 Franken	3'328	1'900	343	2'675
Werterhaltquote	2.5%	1.8%	0.9%	2.3%
Einnahmen Vermietung für Schulräume und Turnhallen in 1'000 Franken	50	27	32	43
Energie Liegenschaften:				
Heizölverbrauch der Liegenschaften in kWh (1 Liter Heizöl entspricht ca. 10 Kilowattstunden)	320'000	400'000	300'000	400'000
Gasverbrauch der Liegenschaften in kWh	<u>2'280'000</u>	<u>2'000'000</u>	<u>2'300'000</u>	<u>2'500'000</u>
Total Energieverbrauch in kWh	2'600'000	2'400'000	2'600'000	2'900'000



# Sicherheit und Einwohnerdienste

Jahresbericht 2022



## Ressort im Detail

## Globalkredit netto in 1'000 Fr.

		Rechnung 2022	Budget 2022	Differenz	Differenz in %
Sicherheit		1'463	1'494	-31	-2.07
Einwohnerdienste, Betriebsamt		611	630	-19	-3.02
WoV-Ausgleichskonto					
Sicherheit	per 01.01.: 5		Veränderung: +5		per 31.12.: 10
Einwohnerdienste	per 01.01.: 27		Veränderung: 0		per 31.12.: 27
Gemeindeammann- und Betriebsamt	per 01.01.: 21		Veränderung: +3		per 31.12.: 24

## Leistungsauftrag

Sicherheit	<ul style="list-style-type: none"> <li>Ein hohes Sicherheitsniveau ist gewährleistet, insbesondere im öffentlichen Raum</li> </ul>
Einwohnerdienste, Betriebsamt	<ul style="list-style-type: none"> <li>Betrieb Betriebs- und Gemeindeammannamt, Betrieb Zivilstandsamt (je für 5 Gemeinden)</li> <li>Einwohnermeldewesen und Einbürgerungsverfahren durchführen</li> </ul>

Operative Ziele	Zielvorgabe	Resultat	Fazit
<b>Sicherheit</b>			
Einsatzbereitschaft von Feuerwehr sicherstellen, gesetzliche Leistungsvorgaben jederzeit erfüllen	a) <u>Im Baugebiet Dorf Pfäffikon:</u> ≤ 10 Min. mit ≥ 10 AdF auf Schadenplatz	Erfüllt	a)
	b) <u>Übriges Gebiet:</u> ≤ 15 Min. mit ≥ 10 AdF auf Schadenplatz	Erfüllt	b)
	c) <u>In beiden Fällen:</u> ≤ 30 Min. mit ≥ 30 AdF auf Schadenplatz	Erfüllt	c)
Einsatzbereitschaft von Zivilschutz und Seerettungsdienst sicherstellen, gesetzliche Leistungsvorgaben jederzeit erfüllen	Schutz und Rettung der Bevölkerung sind durch eine hohe Bereitschaft innert kürzester Zeit gewährleistet	Erfüllt	
Sicherheit und Ordnung im öffentlichen Raum durch Patrouillentätigkeit der Kommunalpolizei sicherstellen; Sichtbare Polizeipräsenz durch Kontrollen an neuralgischen Orten am Wochenende und in der Nacht	≥ 2 x pro Woche	4-6 x pro Woche	
<b>Einwohnerdienste (Betreibungs-, Einwohner-Zivilstandsamt)</b>			
Kostendeckungsgrad über Gebühren bei			
a) Betreibungsamt, Tarif Bund	a) ≥ 110%, 5-Jahre Ø	a) 105%	
b) Einwohneramt, Tarif Kanton	b) ≥ 55%, 5-Jahre Ø	b) 64%	
c) Zivilstandsamt, Tarif Bund	c) ≥ 75%, 5-Jahre Ø	c) 82%	
Korrektur Vollzug im Bereich der Zwangsvollstreckung: Es soll von der unteren Aufsichtsbehörde keine betriebsrechtliche Beschwerde gutgeheissen werden	Anzahl gutgeheissene Beschwerden = 0	0	
Das Betreibungsamt wird auf dem technisch aktuellsten Stand gehalten	Kontinuierliche Weiterentwicklung	Erfüllt	

## Wie verlief das vergangene Jahr

### Sicherheit

Beschwerden infolge Lärmemissionen im öffentlichen Raum haben zugenommen. Eine Interessenabwägung von Frei- und Begegnungsräumen gestaltet sich als schwierig.

### Einwohnerdienste

#### Einwohneramt

Die Corona-Situation hat sich entspannt, dadurch hat die Zuwanderung aus dem Ausland wieder zugenommen.

### **Zivilstandsamt**

Seit dem 1. Januar 2022 können Menschen mit Transidentität ihr Geschlecht und ihren Vornamen im Personenstandsregister mittels Erklärung auf dem Zivilstandsamt rasch und unbürokratisch ändern. Im Zivilstandskreis Pfäffikon gab es zwei Beurkundungen.

Am 1. Juli 2022 trat die Ehe für alle in Kraft. Gleichgeschlechtliche Paare, welche ihre Partnerschaft auf dem Zivilstandsamt eintragen liessen, können die eingetragene Partnerschaft durch eine gemeinsame Erklärung in eine Ehe umwandeln. Im Zivilstandskreis Pfäffikon gab es neun Umwandlungen.

### **Bestattungsamt**

Auf dem Friedhof Pfäffikon wurde ein neues Gemeinschaftsgrab erstellt. Mit den Beisetzungen im neuen Gemeinschaftsgrab konnte per 1. Januar 2023 gestartet werden.

Im Jahr 2022 gab es eine überdurchschnittliche Anzahl an Erdbestattungen.

### **Gemeindeammann- und Betreibungsamt**

Nach der Covid-Situation erreichen die Betreuungszahlen wieder das normale Niveau der vergangenen Jahre. Staatsverweigerer/innen und Selbstverwalter/innen beschäftigen das Betreibungsamt. Mit Unterstützung von polizeilichen Fachstellen kann das Betreibungsamt dieser Entwicklung entgegenreten.

## **Ausserordentliches**

### **Sicherheit**

Mittels einer Risikoanalyse wurden Vorbereitungen auf eine mögliche Strommangellage getroffen. Daraus ergebende Pendenzen werden umgesetzt (z.B. Anschaffung Dieseltank).

### **Einwohnerdienste**

#### **Einwohneramt**

Da die Stelle des Bereichsleiters/in Sicherheit und Einwohnerdienste nicht besetzt werden konnte, wurde von den Mitarbeitenden des Einwohner- und Sicherheitsamts besonderen Personaleinsatz geleistet.

### **Zivilstandsamt**

Trotz den Lockerungen der Pandemiemassnahmen ging die Anzahl der Trauungen deutlich zurück.

### **Bestattungsamt**

Gleichzeitig mit der Erstellung des neuen Gemeinschaftsgrabes wurde in zwei Grabflächen eine Bodensanierung durchgeführt. Der Boden hat durch den hohen Lehmanteil mit ungenügender Sauerstoffzufuhr eine schlechte bis sehr schlechte Qualität. Es müssen auch künftig noch weitere Bodensanierungen durchgeführt werden.

### **Gemeindeammann- und Betreibungsamt**

Die Covid-Notverordnung des Bundes wurde per Jahresanfang aufgehoben. Dadurch können die Zustellungen von Zahlungsbefehlen und der Vollzug von Pfändungen nicht mehr vereinfacht erledigt werden.

Sascha Roos hat die Eidg. Berufsprüfung bestanden. Er ist nun berechtigt, den in der Schweiz anerkannten Titel „Fachmann in Betreuung und Konkurs – Fachrichtung Betreuung“ zu tragen.

<b>Kennziffern Sicherheit</b>	<b>2022</b>	<b>2021</b>	<b>2020</b>	<b>2019</b>
Sollbestand Feuerwehrangehörige	55	55	40	40
Effektiver Bestand Feuerwehrangehörige	60	53	52	52
Anzahl Feuerwehreinsätze	74	117	68	58
Sollbestand Zivilschutzangehörige Zivilschutzorganisation Pfäffikon-Fehraltorf-Hittnau-Russikon	234	255	255	255
Effektiver Bestand Zivilschutzangehörige Zivilschutzorganisation Pfäffikon-Fehraltorf-Hittnau-Russikon	149	158	228	230
Geleistete Personentage anlässlich Zivilschutzübungen	995	1'163	939	937
Sollbestand Seerettungsdienst Pfäffikersee	12	12	12	12
Effektiver Bestand Seerettungsdienst Pfäffikersee	15	15	15	14
Anzahl Übernachtungen Militär Truppenunterkunft Schanz	4'165	4'018		
Ertrag Parkgebühren (P&R Bahnhof, Sporthalle Mettlen, Strandbad Baumen, Schanz)	225'000	177'000		
Kommunalpolizei Region Pfäffikon				
- Anzahl Polizeirapporte	519	417		
- Amtsaufträge (Betreibungs- und Strassenverkehrsamt)	190	151		
- Journaleinträge	1'124	990		
Effektiver Personalbestand	7	7.2		
Bussenertrag Kommunalpolizei und Alpha Protect im Gemeindegebiet Pfäffikon	252'000	217'000	234'000	207'000
<b>Kennziffern Einwohnerdienste</b>	<b>2022</b>	<b>2021</b>	<b>2020</b>	<b>2019</b>
Einwohnerzahl	12'362	12'331	12'180	12'135
Zuzüge	875	970	906	1'037
Wegzüge	805	797	851	835
Kostendeckungsgrad Einwohneramt	68%	63%	58%	66%
Einbürgerungen inkl. erleichterter Einbürgerungen	35	36	36	44
Eheschliessungen und Umwandlungen im Zivilstandskreis	102	125	100	120
Todesfälle im Zivilstandskreis	327	355	362	403
davon Dignitas-Fälle	196	199	196	252
Ausgestellte Dokumente aus elektronischen und Papierregistern	1'887	1'905	1'841	2'192
Kostendeckungsgrad Zivilstandsamt	82%	84%	81%	84%
Betreibungsbegehren	6'311	6'132	5'606	6'314
Fortsetzungsbegehren (Pfändungen)	3'974	4'166	3'745	3'759
Gemeindeammannamt Geschäfte	309	252	258	297
Betriebungsauszüge	5'614	5'777	5'418	5'275
Kostendeckungsgrad Betreibungsamt	106%	105%	104%	110%
Friedhofanlage Unterhaltskosten je m2	6.05	6.12	6.97	6.97
Anzahl Erdbestattungen	25	19	22	18
Anzahl Kremationen	94	105	122	107

# Bau und Umwelt

Jahresbericht 2022



## Ressort im Detail

## Globalkredit netto in 1'000 Fr.

	Rechnung 2022	Budget 2022	Differenz	Differenz in %
Hochbau und Umwelt	798	910	-112	-12.31
Tiefbau/Planung	4'183	4'447	-264	-5.94
WoV-Ausgleichskonto				
Hochbau und Umwelt	per 01.01.: 15	Veränderung: +5	per 31.12.: 20	
Tiefbau/Planung	per 01.01.: 31	Veränderung: 0	per 31.12.: 31	

## Leistungsauftrag

Bau	<ul style="list-style-type: none"> <li>Durchführung von baurechtlichen Verfahren (auch eBaugesucheZH)</li> <li>Beratung von Bauherrschaften und Baufachleuten</li> </ul>
Planung	<ul style="list-style-type: none"> <li>Sicherstellung, Durchführung der Richt- und Nutzungsplanung</li> <li>Aktualisierung kommunales Inventar der kunst- und kulturhistorischen Objekte (Gebäudeinventar)</li> <li>Überarbeitung der Bau- und Zonenordnung (Interkantonale Vereinbarung über die Harmonisierung der Baubegriffe)</li> </ul>
Umwelt	<ul style="list-style-type: none"> <li>Gemeinde wahrt die Interessen der Bevölkerung und der Natur bei der Nutzung der Pfäffikersee-Landschaft und setzt sich für einen angemessenen Ausgleich ein (Mobilität + Umwelt)</li> <li>Energieplan 2018 schrittweise umsetzen</li> <li>Öffentliche Gewässer naturnah pflegen und unterhalten</li> <li>Neophytenbekämpfung gemäss Vorjahren</li> </ul>

## Verkehr

- Unterhalt, Betrieb und Werterhalt von Strassen, Rad- und Gehwegen, Plätzen sowie Erholungsräumen sicherstellen
- Verkehrssicherheit gewährleisten
- Wahrung der Gemeindeinteressen für einen flächendeckenden und leistungsfähigen öffentlichen Verkehr
- Umsetzung des Behindertengleichstellungsgesetzes per 31. Dezember 2023

Operative Ziele	Zielvorgabe	Resultat	Fazit
<b>Bau</b>			
Baugesuche können in Pfäffikon elektronisch über die neue Plattform eingereicht werden. Start: 01.01.2020, Plattform bekannt machen	Anteil an eBaugesuche > 10%	16%	●
Baurechtliche Bewilligungsverfahren effizient, kostengünstig und gesetzmässig durchführen	Einhaltung der gesetzlichen Fristen:		
	a) Bei kommunalen Verfahren / 95%	a) 97%	●
	b) Bei Verfahren mit Drittbeteiligung / 85%	b) 99%	●
Kostendeckungsgrad im Baubewilligungsverfahren	> 90%	121%	●
<b>Umwelt</b>			
Umsetzung der Ziele des Energieplans:	Energie-Cockpit halbjährlich dem Gemeinderat vorlegen und die Daten öffentlich publik machen	Erledigt und auf Kurs	●
a) CO <sub>2</sub> -Ausstoss bis 2023 um 1/3 reduzieren			
b) Ölheizungen (Primärenergieträger) nach Ablauf der Einsatzdauer möglichst durch Anlagen mit erneuerbaren Energien ersetzen			
Umsetzung der Energieplan-Ziele	Gem. Cockpit Energieplan	Grösstenteils erreicht	●
Massnahmen zur Bekämpfung von Neophyten konsequent umsetzen	> 1 Ausmerzaktion mit Freiwilligen durchführen, Jahreskontrolle bei bedrohten Flächen durchführen	Erfolgreich laufend ausgeführt	●
<b>Verkehr</b>			
Werterhaltende Massnahmen für den Erhalt der Infrastruktur gemäss langfristiger Planung umsetzen	Unterhaltsbetrag Fr. 4.40 pro m <sup>2</sup>	4.20	●
Den öffentlichen Grund manuell und maschinell reinigen und öffentliche Papierkörbe und Behälter leeren und unterhalten	Sicherstellung Sauberkeitsgrad und Zufriedenheit der Bevölkerung	Praktisch keine Beschwerden	●
Reinigungszustand Seequai und Römerkastell	Max. 5 Reklamationen	Wenig (ca. 3) Beschwerden	●

## Wie verlief das vergangene Jahr

### Bau

Überdurchschnittlich viele alte Baugesuche wurden abgerechnet, welche sich durch die vielen Personalwechsel in der Vergangenheit aufgestaut haben.

Durch die stabile Personalsituation konnten vermehrt Baugesuche inhouse und ohne Unterstützung von Dritten behandelt werden.

Die Anzahl Baugesuche hat im letzten Jahr abgenommen, da die meisten Solaranlagen nur noch gemeldet werden müssen (sog. Meldeverfahren). Letztes Jahr waren dies 22. Zählt man diese dazu, bewegt sich die Zahl auf gleichem Niveau.

Die externen Aufwendungen für Feuerpolizei /Brandschutz entfallen, da diese Tätigkeit neu inhouse ausgeführt werden kann.

### Umwelt

Im Jahr 2022 wurde im Bereich Naturschutz der Fokus vor allem daraufgelegt, alte Pendenzen aufzuarbeiten. So konnte der kommunale Natur- und Landschaftsschutz aufgearbeitet und die Verlängerung der Vernetzungsprojekte gestartet werden. Beide Arbeiten werden voraussichtlich im Jahr 2023 von der Fachstelle Natur abgeschlossen.

Im Bereich Energie hat die Energiekommission mit Unterstützung der Energie Zukunft Schweiz für die neue Legislaturperiode 2022 - 2026 den Energieplan 2018 überarbeitet. Die gesetzten Ziele wurden in mehreren Workshops definiert, sowie ein neues Energieleitbild erarbeitet. Der Energieplan mit Leitbild liegt zwischenzeitlich vorgeprüft durch das AWEL (Amt für Abfall, Wasser, Energie und Luft) vor. Dieser wird im Jahr 2023 im Gemeinderat behandelt und an einer Gemeindeversammlung traktandiert.

### Verkehr

Die Sanierungsprojekte Bergweidstrasse, Schmiedenweg, Sulzbergstrasse und Schulhausstrasse konnten ohne grössere Schwierigkeiten und im Rahmen des budgetierten Credits realisiert werden.

Die gute Arbeit der Unterhaltsequipe wird von der Bevölkerung positiv wahrgenommen. Der giffreie Unterhalt bei den Grünrabatten zur Unkrautbekämpfung weist keine Qualitätsminderung auf und ist daher, seit dem Verzicht, ausschliesslich positiv zu beurteilen.

Das Ressort Bau und Umwelt hat im Jahr 2022 mit der Erarbeitung eines Mobilitätskonzepts begonnen. Das Mobilitätskonzept betrachtet das Verkehrssystem in Pfäffikon gesamtheitlich und integriert Aspekte aus dem erstellten Raumentwicklungskonzept (REK). Ein wichtiges Ziel des neuen Mobilitätskonzepts ist es, die Attraktivität und die Aufenthaltsqualität im Zentrumsbereich zu verbessern. Dabei sollen auch flächendeckende Temporeduktionen geprüft werden. Damit soll die Sicherheit aller Verkehrsteilnehmenden erhöht und die Lärmemissionen im Zentrum und in den Quartieren reduziert werden. Zudem soll das Zentrumsgebiet analog der Seestrasse aufgewertet und attraktiv gestaltet werden. Mindestens eine Unterführung soll die Durchgängigkeit bei geschlossenen Bahnübergängen, insbesondere für Blaulichtorganisationen und Linienbusse, gewährleisten. Diesbezüglich wird die Bevölkerung im Jahr 2023 zu gegebener Zeit informiert werden.

## Ausserordentliches

### Bau

Einige der Schutzabklärungen und Begleitungen der Bauherrschaften waren sehr anspruchsvoll und komplex. Dank der Ortsbild- und Denkmalschutzkommission kann in diesem Bereich eine fachlich sehr hochstehende Beurteilung und Unterstützung angeboten werden.

Zudem sind ausserordentliche Kosten für Rechtsvertretungen angefallen (z.B. Rekurse Im Platz 2+4 und Balmerstrasse 65).

### Umwelt

Das Sanierungsprojekt Krebsiweiher und die Offenlegung des Gemisbächli wurden durch Einsprachen verzögert. Zudem haben zwei Stimmberechtigte gegen den Beschluss der Gemeindeversammlung vom 13. Juni 2022 zur Kreditgenehmigung der Sanierung Krebsiweiher und Offenlegung Gemisbächli beim Bezirksrat einen Stimmrechtsrekurs eingereicht. Dieser wurde im September 2022 durch den Bezirksrat abgewiesen. Das Projekt wird voraussichtlich im Frühling 2023 festgesetzt und im Jahr 2024 realisiert.

Die Initiative «Kulturgut Dorfbach und Wasserrechte schützen – Wasserkraft nützen» von der SVP wurde an der Gemeindeversammlung vom 14. November 2022 angenommen. Mit der Umsetzung der Initiative – die Neuverhandlung des Wasserrechts und die Erarbeitung eines Gesamtprojekts inkl. Nutzung von Wasserkraft bis Ende 2024 – wurde gestartet.

### Verkehr

Der Projektierungskredit für das Projekt zur Neugestaltung des Bushofs wurde an der Gemeindeversammlung vom 28. März 2022 auf Antrag der RGPK zurückgewiesen. Der Rückweisungsantrag wurde damit begründet, dass das vorliegende Vorprojekt einen massiven Eingriff ins Ortsbild von Pfäffikon darstelle und daher die Ausarbeitung von Varianten für einen zweigeteilten Bushof vertiefter auszuarbeiten seien. Mit einer breit abgestützten Arbeitsgruppe wurden die weiteren Abklärungen gemäss Rückweisungsantrag in drei Workshops bearbeitet. Die Varianten eines zweigeteilten Bushofs konnten so abgehandelt und aus diversen Gründen verworfen werden. Damit wurde das Variantenstudium aus dem Vorprojekt bestätigt. Während den Arbeiten in der Arbeitsgruppe kam eine neue Variante für die Anordnung der Haltekanten auf. Das Ressort Bau und Umwelt wird diese aufnehmen und ausarbeiten, damit sie mit der bestehenden Variante „Businsel“ verglichen werden kann.

Mit Schreiben vom 12. September 2022 hat die SVP eine Initiative für eine erneute Prüfung der Bahnunterführung Tunnelstrasse eingereicht. Die Initiative fordert den Gemeinderat auf, dass innert 18 Monaten eine abstimmungsreife und umsetzbare Vorlage über ein solches Projekt ausgearbeitet wird. Über die Initiative wird an der Gemeindeversammlung vom 12. Juni 2023 befunden.



<b>Kennziffern Bau</b>	<b>2022</b>	<b>2021</b>	<b>2020</b>	<b>2019</b>
Anzahl Baugesuche	131	142	133	107
Anzahl eBaugesuche (neu ab 2020)	21	32	18	-/-
Bauvolumen in Franken	50 Mio.	90 Mio.	57 Mio.	31 Mio.
Kostenaufwand Bearbeitung Baugesuche in Franken	320'000	324'000	290'000	352'000
Gebührenertrag aus baurechtlichen Verfahren	388'000	188'000	205'000	240'000
Kostendeckungsgrad im Baubewilligungsverfahren	121%	58%	71%	68%
<b>Kennziffern Verkehr</b>	<b>2022</b>	<b>2021</b>	<b>2020</b>	<b>2019</b>
Kurzfristige Massnahmen (Oberflächensanierung / in m2)	500	750	500	500
Langfristige Massnahmen (Gesamtsanierung / in m2)	5'400	5'950	5'050	5'350
Werterhalt Soll Fr. 4.40 / m2	4.20	5.90	3.92	4.13
Wert im langjährigen Durchschnitt Fr. 4.53 / m2				
Kostenanteil an Unterhaltsgenossenschaften in Franken	105'000	75'000	75'000	75'000
Kosten öffentlicher Verkehr in Franken:				
- ZVV-Angebot inkl. Anteil § 20	799'168	708'632	593'466	583'644
- Bahninfrastrukturfonds	371'846	357'430	334'265	337'719

### **Gut zu wissen!**

#### **Umwelt**

Der Vorsitz der Energiekommission wird im Frühjahr 2023 wechseln. Neu wird der Ressortvorsteher Werke den Vorsitz und der Ressortvorsteher Bau und Umwelt die Stellvertretung übernehmen.



# Gesellschaft

Jahresbericht 2022



## Ressort im Detail

## Globalkredit netto in 1'000 Fr.

	Rechnung 2022	Budget 2022	Differenz	Differenz in %
Sozialhilfe/Betreuung Asylsuchende	3'342	3'590	-248	-6.91
Sozialversicherungen	2'742	2'925	-183	-6.26
Familie und Alter	3'081	3'292	-211	-6.41
Jugend und Integration	929	1'021	-92	-9.01
Pflegefinanzierung, Gesundheit	7'167	5'568	1'599	28.72

### WoV-Ausgleichskonto

Sozialhilfe/Betreuung Asylsuchende	per 01.01.: 16	Veränderung: +20	per 31.12.: 36
Familie und Alter, Jugend und Integration	per 01.01.: 12	Veränderung: +20	per 31.12.: 32
Pflegefinanzierung	per 01.01.: 0	Veränderung: 0	per 31.12.: 0

## Leistungsauftrag

Soziales	<ul style="list-style-type: none"> <li>Im Auftrag der Sozialbehörde, unter Wahrung der Subsidiarität und Stärkung der Hilfe zur Selbsthilfe, persönliche und wirtschaftliche Hilfe gewähren</li> <li>Asylsuchende betreuen und unterbringen</li> </ul>
Zusatzleistungen	<ul style="list-style-type: none"> <li>Zusatzleistungen und Krankenkosten nach Bundesgesetz und kantonaler Wegleitung berechnen und ausrichten</li> <li>Überbrückungsleistungen und Krankenkosten nach Bundesgesetz und kantonaler Wegleitung berechnen und ausrichten</li> <li>Einwohner/innen bei Sozialversicherungsfragen beraten</li> </ul>
Familie und Alter	<ul style="list-style-type: none"> <li>Fachstelle für das Alter betreiben und Beratungsdienstleistungen für die ältere Bevölkerung und Angehörige erbringen</li> </ul>



- Jugend und Integration
  - Bedarfsgerechte Schulsozialarbeit auf allen Stufen anbieten und erbringen
  - Förderung und Koordination der Angebote in der offenen Kinder- und Jugendarbeit
  - Fachstelle Integration führen, bestehende Angebote fortsetzen und neue bedarfsgerechte Massnahmen entwickeln
- Pflegefinanzierung, Gesundheit
  - Bedarfsgerechtes Angebot an Pflege im Alter sicherstellen
  - Leistungsaufträge mit GerAtrium und Sophie Guyer (inkl. Spitex) überwachen
  - Gutes, finanziell tragbares und lokales Gesundheitsangebot sicherstellen

Operative Ziele	Zielvorgabe	Resultat	Fazit
<b>Sozialhilfe, allgemeines Ziel</b>			
<b>Kernprozess Aufnahme in die wirtschaftliche Hilfe</b>	50% aller Fälle liegen unter 50 Tagen	91.9% unter 50 Tagen	●
Rasche Anspruchsprüfung unter Wahrung der Subsidiarität und Entscheid durch die Sozialbehörde	50% aller Fälle liegen unter 100 Tagen	Übrige 8.1% unter 100 Tagen	●
<b>Kernprozess Beratung und Unterstützung</b>			
Mittels Hilfsplan findet bei allen Klienten/innen eine individuell angepasste und zielorientierte Beratung statt. Der Hilfsplan wird innert 60 Tagen nach Entscheid erstellt, der Fallentwicklung angepasst und mindestens einmal jährlich evaluiert.	85% aller Fälle liegen unter 60 Tagen	Hilfsplan wird mit Erstantrag an Sozialbehörde eingereicht; 91.9% unter 60 Tagen	●
Die passgenaue Hilfe führt zu einer raschen Ablösung aus der wirtschaftlichen Hilfe	Median der Bezugsdauer bleibt unter 10 Mt.	Median ist unter 12 Mt.	●
<b>Kernprozess Ablösung aus der wirtschaftlichen Hilfe</b>			
Die nachhaltige Ablösung aus der Sozialhilfe ist bestmöglich unterstützt und vermindert den erneuten Bedarf an wirtschaftlicher Hilfe	Anzahl Wiederaufnahmen innerhalb der ersten 6 Mt. ist um 25% gesenkt	Wiederaufnahmen im 2021 = 6 Personen, 2022 = 1 Person, was einer Senkung von 83.3% entspricht	●
<b>Qualitätssicherung</b>			
Alle Fälle werden jährlich einer internen (Beratung) und externen (Sozialbehörde) Überprüfung unterzogen. Die Revision ist in allen Fällen dokumentiert	100% aller Fälle sind einmal jährlich revidiert	Revisionsprozess ist erstellt und wird durchgeführt	●
	100% der Revisionen sind einmal jährlich überprüft		●

## Familie und Alter

Für ältere Einwohner/innen von Pfäffikon und ihre Angehörigen steht eine rasche und bedürfnisgerechte Beratung zur Verfügung

Erstgespräche erfolgen innerhalb 14 Tagen nach Anfrage

Alle Terminanfragen konnten innert kurzer Zeit durchgeführt werden



Mittels Situationsanalyse sind die bestehenden Angebote überprüft und wo sinnvoll erweitert

Situationsanalyse liegt vor

Angebote wurden erfasst und ergänzt



## Jugend und Integration

Die Schulsozialarbeit erstellt zur Qualitätssicherung und Prüfung der Wirksamkeit einen Jahresbericht

Der Jahresbericht pro Schuljahr steht der Schule und der Öffentlichkeit zur Verfügung

Die Steuergruppe SSA muss den Bericht noch abnehmen



Die Integrationsförderung erstellt pro Kalenderjahr einen Bericht auf Grundlage der IF-Strategie 2023

Der Bericht steht den Behörden und der Öffentlichkeit zur Verfügung

Bericht ist auf der Gemeinde-homepage



Die offene Jugendarbeit stellt bedürfnis- und themengerechte Jugendarbeit zur Verfügung

Die Ø Besucherzahlen in Mojuga und Midnight liegen zwischen 50 und 80 Besuchende pro Anlass

Midnight & Mojuga haben unterschiedliche Erfassungsformen; Anpassung wird vorgenommen



## Gesundheit

Stagnation der Pflegefinanzierungskosten

Kostenwachstum nur im Rahmen der Teuerung

Kostenwachstum ist nicht steuerbar, Anzahl Patienten mit Pflegebedarf kann nicht gesteuert werden



## Wie verlief das vergangene Jahr

### Soziales

Im Hinblick auf die aktuelle Kriegssituation in der Ukraine und die geplante Übernahme der Asylbetreuung wurde die Stelle der Asylkoordination bereits per August besetzt. Zudem wurden die Stellenressourcen in der Sozialberatung aufgrund der hohen Fallzahlen erweitert. Mit den Erhöhungen ist die erhoffte Entlastung eingetroffen und der Fokus kann somit wieder verstärkt auf die Wiedereingliederung der Hilfesuchenden gelegt werden.

### Zusatzleistungen

Es wurde festgestellt, dass die Komplexität der Fälle zunimmt. Ansonsten verlief das Jahr ohne speziellen Vorkommnisse.



## **Familie und Alter**

Die Beratungsleistungen konnten im zweiten Halbjahr mehr als verdoppelt werden. Neue Angebote wie die Tavolata und das Erzählcafé wurden initiiert und werden von einem konstanten Stammpublikum besucht, Spontangäste sind regelmässig an den Veranstaltungen vertreten. Im 2022 hatte die Tavolata 37 Teilnehmende bei 9 Anlässen. Das Erzählcafé 7 Teilnehmende bei 2 Anlässen. Die Broschüre 60+ wurde im Juli in 500-facher Ausführung gedruckt, wovon die Hälfte bereits an Einwohnende abgegeben werden konnte. Die Agenda 60+ ist zunehmend bekannter, von der Ausgabe 01/23 wurden bereits 60 Stück verteilt.

## **Jugend und Integration**

Im Jahr 2022 konnte die Fachstelle alle Leistungen und Angebote in der Schule, im Freizeitbereich und bei der Integrationsförderung wieder regulär anbieten, wie vor der Pandemie.

## **Pflegefinanzierung, Gesundheit**

Per 01.01.2022 erhielten bereits 448 Personen ambulante oder stationäre pflegerische Leistungen, welche durch die Gemeinde Pfäffikon über die Pflegefinanzierung übernommen werden müssen. Bis Ende Jahr ist diese Zahl auf 772 Personen angestiegen. Neu wurden präventive Gesundheitsberatungen mit Fokus „Alter“ initiiert.

## **Ausserordentliches**

### **Soziales**

Im März musste durch die Mitarbeitenden des Sozialamts ein Sondereffort geleistet werden, da bedingt durch die Ukraine-Krise innert kürzester Zeit über 150 Flüchtlinge aufgenommen werden mussten. Im Hinblick auf die Übernahme des Asyls ab 2023 und die Überlastung der Asylorganisation Zürich wurde diese Aufgabe vorzeitig durch das Sozialamt übernommen.

Die neue Aufgabenauslagerung der individuellen Prämienverbilligung an die SVA verschafft der zuständigen Sachbearbeitung einen hohen zusätzlichen Aufwand zum Abstimmen der Anträge. Dieser Aufwand wird sich vermutlich auch in den kommenden Jahren nicht verringern.

### **Zusatzleistungen**

Trotz personellen Engpässen durch Kündigung und Ausfällen konnten die Arbeiten bewältigt werden. Durch die Anstellung von Cornelia Beljean per 1. Dezember 2022 ist das Team wieder komplett.

## **Familie und Alter**

Das Projekt „lokal vernetzt“ wurde mit einem Mitwirkungsanlass im September in der Gemeinde initiiert. Daraus haben sich Arbeitsgruppen mit ehrenamtlichen Einwohnenden gebildet, welche an eigenen Projekten arbeiten und durch die Fachstelle Alter begleitet werden.

## **Jugend und Integration**

*Schulsozialarbeit:* Die Ausweitung der Schulsozialarbeit auf die Kindergartenstufe wurde mit der Bedarfserhebung bei den Lehrpersonen und den abgeleiteten Massnahmen verankert.

*Jugendarbeit:* 2. Pilotphase des Bauwagentreffs für Jugendliche auf dem Barzloo-Gelände wurde durchgeführt. Auswertung und weiteres Vorgehen für definitives Angebot erfolgt im 2023.

*Integrationsförderung:* Alltagsintegrierte Sprachbildung für alle 100 Kinder in den Spielgruppen des Vereines „Spielgruppe Chnopf“. Die Fachstelle und die Berufsfachschule BFS Winterthur haben die Weiterentwicklung der Spielgruppenleiter/innen fachlich geleitet und finanziell unterstützt.

*Kinder- und Jugendförderung:* Die Standortbestimmung zur Kinderfreundlichkeit der Gemeinde wurde von UNICEF mit Schlüsselpersonen aus Verwaltung, Behörden und Schule durchgeführt. Die Auswertung und das weitere Vorgehen folgen im 2023.

<b>Kennziffern</b>	<b>2022</b>	<b>2021</b>	<b>2020</b>	<b>2019</b>
Einwohnerzahl	12'362	12'331	12'180	12'135
Ausländeranteil	2'395	2'342	2'290	2'284
Erwerbslosenquote Kanton Zürich	1.7%	3.6%	3.5%	2.1%
Erwerbslosenquote Pfäffikon (Stichmonat Januar)	1.4%	2.4%	1.7%	1.6%
<b>Sozialhilfe / Asylwesen</b>				
Sozialhilfequote Kanton Zürich	-/-	3%	3.1%	3.1%
Sozialhilfequote Pfäffikon	-/-	1.9%	2.0%	2.0%
Laufende Fälle persönliche Hilfe Total	21	29	31	11
Laufende Fälle wirtschaftliche Hilfe Total	272	233	218	*175
Anzahl unterstützte Personen Total	761	676	623	*410
Netto Leistungen pro Fall / Jahr	***7'034	12'180	10'348	**5'217
Abgelöste Fälle	72	74	70	42
Davon Ablösung in den 1. Arbeitsmarkt	27%	33%	34%	31%
Wiederaufnahmen innert 6 Monaten	0.6%	3.8%	5%	14%
Median der Bezugsdauer in der WH (in Mt.)	12	13	10	5
<b>Zusatzleistungen</b>				
Einwohner/innen über 65 Jahre	2'618	2'560	2'508	2'487
Zusatzleistungsquote Kanton Zürich	-/-	11.8	12.4%	11.9%
Zusatzleistungsquote Pfäffikon	-/-	9.1%	9.6%	10.2%
Leistungsempfänger/innen von Ergänzungsleistungen	345	354	357	346
Leistungsempfänger/innen Pfäffikon zu Hause	242	242	242	214
Leistungsempfänger/innen Pfäffikon im Heim	103	112	115	106
Ø Leistungen pro Fall / Jahr	22'837	22'221	21'667	21'057
<b>Kind, Jugend und Integration</b>				
Kinder im Vorschulalter (< 4 Jahre)	523	567	565	566
Kinder und Jugendliche, KIGA - 9. Klasse,	1'311	1'275	1'262	1'233
Anzahl Beratungen von Kindern / Jugendlichen durch die Schulsozialarbeit (SSA)	562	610	-	-
Anzahl Beratungen von Eltern durch die SSA	137	125	-	-
Anzahl Unterstützungen / Mitarbeit / Beratung von Klassen / Gruppen durch die SSA	359	263	-	-
Ø Besucher/innen Jugendtreff pro Öffnungszeit	18	30	15-20	75
Ø Besucher/innen Midnight Games pro Anlass	21	12	0	53
Anzahl durchgeführte Erstinformationsgespräche und Beratungen Integrationsförderung	31	10	-	-
- Keine Daten vorhanden				
-/- es wurden noch keine Daten bekannt gegeben				
* Die höhere Zahl der laufenden Fälle ist zum Teil auf eine veränderte Erfassung zurückzuführen				
** Ausserordentliche Erträge durch rückwirkende Forderungen 2018 und älter				
*** Die vorzeitige Übernahme der Asylbetreuung erfolgte ausserordentlich im Rahmen der Sozialhilfe, keine Vollkosten in der Rechnung 2022				

<b>Kennziffern Gesundheit</b>	<b>2022</b>	<b>2021</b>	<b>2020</b>	<b>2019</b>
Pflegefinanzierung total	4'524'124	3'776'457	4'036'479	4'024'983
- GerAtrium	1'449'490	1'069'156	1'096'248	1'083'029
- Alterszentrum Sophie Guyer	1'627'925	1'516'799	1'621'744	1'786'474
- Übrige	1'446'709	1'190'502	1'318'487	1'155'480
Anzahl Personen total per 31.12.	255	141	158	159
- männlich	87	44	56	62
- weiblich	168	97	102	97
Spitex total	1'615'304	1'604'650	1'289'806	1'039'365
- Spitex Pfäffikon-Hittnau	611'290	607'084	469'446	396'716
- Übrige	1'004'014	997'566	820'360	642'649
Anzahl Personen total per 31.12.	516	236	216	215
- männlich	149	78	65	74
- weiblich	367	158	151	141
Spitex Einsatzstunden Pfäffikon	11'713	11'871	11'564	10'841

## Gut zu wissen!

### Zusatzleistungen

Es ist das letzte Jahr in dem das Übergangsrecht angewendet wird. Per 01.01.2024 müssen alle Verfügungen mit dem neuen Recht erstellt werden. Alle Klienten/innen die nach altem Recht berechnet sind, werden informiert, dass sie mit dem neuen Recht weniger Zusatzleistungen erhalten werden.

### Familie und Alter

Die Ergebnisse der Arbeitsgruppen des Projektes „lokal vernetzt“ werden im Herbst 2023 in der Gemeinde gewürdigt. Die Arbeitsgruppen werden weiter von der Fachstelle Alter begleitet, bis die Angebote selbstständig sind.

Das Angebot des Café Balance (Prävention und Gesundheitsförderung Kanton Zürich) wird im Sommer 2023 oder anfangs 2024 in Pfäffikon initiiert werden.

Das bestehende Altersleitbild aus dem Jahr 2013 wird mit anfangs 2023 überarbeitet und eine Altersstrategie für die Gemeinde Pfäffikon entwickelt.

# Schulbehörde und Organisation (Schule)

Jahresbericht 2022



## Ressort im Detail

Globalkredit netto in 1'000 Fr.

	Rechnung 2022	Budget 2022	Differenz	Differenz in %
Schulverwaltung	859	828	31	3.74
Schulpflege	235	240	-5	-2.08
Schulinformatik	409	635	-226	-35.59
Bildung	106	111	-5	-4.5
WoV-Ausgleichskonto	per 01.01.: 11	Veränderung: 0		per 31.12.: 11

## Leistungsauftrag

Schulverwaltung	<ul style="list-style-type: none"> <li>Sicherstellung der inhaltlichen, formalen und organisatorischen Voraussetzungen zur korrekten Abwicklung des Schulwesens</li> <li>Übernahme der Funktion als Drehscheibe in allgemeinen schulischen Fragen sowie Unterstützung in den verschiedenen schulischen Bereichen</li> <li>Digitalisierung im Bereich der Schule vorantreiben</li> </ul>
Schulpflege	<ul style="list-style-type: none"> <li>Umsetzung des Volksschulgesetzes und der Verordnungen</li> <li>Schul- und Unterrichtsentwicklung</li> <li>Aus- und Weiterbildungen der Mitarbeitenden in Bezug auf Lehrplan 21 fördern</li> <li>Schulraumplanung und Auswirkungen aufgrund der Entwicklung der Schülerzahlen in Zusammenarbeit mit Ressort Liegenschaften laufend aktualisieren</li> </ul>
Schulinformatik	<ul style="list-style-type: none"> <li>IT-Infrastruktur im Bereich Schule zuverlässig betreiben</li> <li>Vorgaben des Bildungsrates zum Lehrplan 21 erfüllen</li> </ul>



Operative Ziele	Zielvorgabe	Resultat	Fazit
<b>Schulverwaltung</b>			
Sicherstellung der inhaltlichen, formalen und organisatorischen Voraussetzungen zur korrekten Abwicklung des Schulwesens	Keine Aufsichtsbeschwerden, Anzahl gutgeheissene Rekurse max. 1	Keine	
Anbindung CMI Schule an die Tagesstrukturen in den Bereichen Anmeldewesen, Kontrolle Betreuungen und Verrechnung	Bis 31. Dezember 2022	Anbindung wurde technisch erstellt, Wechsel im 2023 vorgesehen	
Angestrebter Kostendeckungsgrad Tagesstrukturen gewährleisten	60%	58%	
<b>Schulpflege</b>			
Volksschulgesetz und die Verordnungen werden gemäss kantonalen Vorgaben periodengerecht und korrekt umgesetzt	Keine Verzögerungen bei Terminvorgaben des Kantons / keine Mahnungen durch Kanton	Keine	
Massnahmen aus der Organisationsüberprüfung Führungsstrukturen Schule sind umgesetzt (Sekretariate für Schuleinheiten sind etabliert, Einführung Leitung Bildung usw.)	Mehrheit von Führungspersonen ist per 31. Dezember 2022 unter 100 Stunden	Bei acht von zehn Führungspersonen war die Mehrheit unter 100 Stunden	
Sonderschulquote (externe Sonderschulung) ist unter dem kantonalen Mittel im Schuljahr 2022/23 (Stichtag 15. September)	< 2.0% (1.9 % BISTA vom 15.09.2020)	2.6%	
Sonderschulquote (integrierte Sonderschulung in der Regelklasse, kurz ISR) ist unter dem kantonalen Mittel im Schuljahr 2022/23 (Stichtag 15. September)	< 2.3% (2.3 % BISTA vom 15.09.2020)	3.7%	
<b>Schulinformatik</b>			
Festlegung Zielbild (welche Dienste onPrem / Cloud) Schulinformatik aufgrund Architekturworkshop und weiteren Tasks	Überarbeitung ICT-Konzept	Zielbild wurde definiert, umfangreiche Migration durchgeführt / Überarbeitung ICT-Konzept nach Ausbau Fachstelle ICT	

IT-Infrastruktur funktioniert zweckmässig unter Einhaltung der Sicherheitsanforderungen und verfügt über hohe Ausfallsicherheit sowie hohe Performance

Nutzung Microsoft unterstütztes Betriebssystem Reaktionszeiten gemäss Service Level Agreement, Ausbau Fachstelle ICT / Infrastruktur

Deutliche Performancesteigerung, Reaktionszeiten sehr gut / Ausbau Fachstelle ICT angelaufen



Modern Workplace als Arbeitgeber dem Schulpersonal zur Verfügung stellen

Zugriff von unterschiedlichen Geräten / Standorten ermöglichen

Funktioniert so wie angedacht, Ziel erreicht



## Wie verlief das vergangene Jahr

### Schulverwaltung

Das Corona-Virus sowie der Ukraine-Konflikt hatte erhebliche Auswirkungen auf sämtliche Bereiche (Personal, Schülerbelange, Sonderpädagogik, Leitung) der Schulverwaltung. Zudem brachte die Anpassung der Führungsstruktur per Sommer 2022 einiges an Zusatzaufwand mit sich. Das Tagesgeschäft konnte trotz den Zusatzbelastungen fristgerecht erledigt werden. Verschiedene Projekte hingegen mussten aus Ressourcengründen verschoben werden. Der Umzug an die Hochstrasse 12 ist gelungen und man profitiert von der engeren Zusammenarbeit und dem gegenseitigen Austausch untereinander.

Die Anmeldungen für die Tagesstrukturen auf das Schuljahr 2022/23 sind steigend, weshalb der Standort in Auslikon neu an gewissen Tagen geöffnet hat. Aufgrund einer Umfrage zur Qualität der Tagesstrukturen und zu möglichen Bedürfnissen zeigte sich ein Bedarf für Betreuungsangebote während den Schulferien. Deshalb wurde im Herbst/Winter 2022 ein Versuchsangebot erarbeitet, welches eine Ferienbetreuung von den Frühlingferien 2023 bis und mit Herbstferien 2024 vorsieht. Zusätzlich haben das Personal und die Leitung der Tagesstrukturen bis Ende Januar 2022 beim repetitiven Testen (Pooltests, Einzeltests, Pooling, Administration usw.) tatkräftig mitgeholfen.

### Schulpflege

In den letzten Monaten der Legislaturperiode 2018 bis 2022 wurde schweremotiv an der Umsetzung der neuen Führungsstrukturen, der strategischen Planung zur Schulraumerweiterung sowie der Finalisierung und Einführung vom neuen Förderkonzept gearbeitet.

Die Schulpflege hat sich Ende September 2022 im Rahmen ihrer Klausur mit den Trends der schulischen Entwicklung befasst. Mit Hilfe einer Organisations- und Umfeldanalyse sowie unter Einbezug der Empfehlungen der Fachstelle für externe Schulevaluation wurden fünf Handlungsfelder abgeleitet:

- Schule für alle
- Digitale Bildung
- Schul- und Unterrichtsräume
- Kommunikation und Öffentlichkeitsarbeit
- Führung und Qualitätssicherung

Die Schulpflege beabsichtigt mit den fünf genannten Handlungsfeldern Orientierung zu geben und die Öffentlichkeit über die thematische Ausrichtung der Schule während den nächsten vier Jahren transparent zu informieren. Mit einer zukunftsgerichteten und wohldosierten Entwicklung will die Schulpflege der Qualität der Schule Pfäffikon Sorge tragen und das Kader sowie die Mitarbeitenden bei der Umsetzung der Zielsetzungen unterstützen.

## **Schulinformatik**

Im Sommer 2022 wurde die angestrebte Migration auf die neue Arbeitsumgebung, unterstützt über Intune und Azure Active Directory, durchgeführt. Begleitend dazu haben Informations- und Migrationsveranstaltungen mit den Lehrpersonen stattgefunden und Schulungen zur Einführung in das neue System wurden durchgeführt. Die neue Umgebung funktioniert schnell, zuverlässig und unabhängig vom Arbeitsort. Dies zeigt sich auch in den Ticketzahlen, welche bis auf die Migrationsphase, tief sind. Supportfälle können in der Regel schnell gelöst, respektive durch das Einspielen von Lösungen via Intune teilweise proaktiv behoben werden. Anpassungen der Arbeitsumgebung (Apps, Software) können ebenfalls im Hintergrund erledigt werden.

Die Zusammenarbeit mit dem externen Partner (Vision-Inside) stellt sich als konstruktiv, effizient und mit kurzen Reaktionszeiten sehr zufriedenstellend dar.

## **Bildung**

Im August 2022 trat Matthias Weckemann, Leiter Bildung, seine Stelle an. Die Einarbeitungsphase verlief mit Unterstützung der Schulverwaltung und den Schulleitungen schnell und effizient. Es zeigt sich, dass die Einführung der neuen Funktion im Schulbetrieb Wirkung zeigt. Neu trifft sich die Geschäftsleitung der Schule im Rhythmus von zwei Wochen. Dies entlastet die Schulpflege, weil in diesem Gremium operative Themen behandelt und strategische Geschäfte vorbereitet werden. Die monatlich stattfindende Schulleitungskonferenz wird neu durch den Leiter Bildung geleitet. Einmal im Monat ist Matthias Weckemann in jeder Schuleinheit vor Ort, um mit der Schulleitung schulhausrelevante Themen zu besprechen und einen Unterrichtsbesuch abzuhalten.

Innerhalb kurzer Zeit gab es zahlreiche pädagogische und organisatorische Aufgaben, die zuvor von anderen Personen bearbeitet wurden oder aus zeitlichen Gründen zurückgestellt werden mussten. So konnte die Schulpflege nach mehrjähriger Pause wieder einen Workshop zur Erarbeitung von Legislaturzielen durchführen. Die Bündelung der Zielsetzungen und deren Umsetzung wurden mit den Schulleitungen vertieft, sodass ein Entwicklungsplan vorliegt, an dem sich die Schulentwicklung in den nächsten Jahren orientiert. Weitere Themen wie Ausrichtung des Therapie-Angebots, Raumprogramm Mettlen, Kooperationsschule PHZH, Richtlinie für Schulbesuche der Behörde und Synergien Gemeinde-/Schulbibliothek konnten vereinzelt abgeschlossen werden oder sind noch in Bearbeitung.

Alles in allem zeigt sich, dass es im Bereich Bildung zahlreiche Projekte und Themen gibt, die eine vertiefte und strukturierte Bearbeitung verlangen. Letztendlich sollen sich daraus Lösungen ergeben, um den Schulbetrieb effizienter zu machen, die Mitarbeitenden zu entlasten und die bisher hohe Schulqualität - angesichts steigender Anforderungen - zu sichern.

### Schulverwaltung

Die Zusatzbelastungen rund um die Corona-Pandemie waren bis in den Februar 2022 deutlich zu spüren. Der Ukraine-Konflikt schliesst seit März 2022 nahtlos daran an und hat erhebliche Auswirkungen auf die Schule und die Verwaltung. Über 40 schulpflichtige Kinder aus der Ukraine wurden innert kürzester Zeit in Pfäffikon angemeldet. Flüchtlingskinder und -jugendliche besuchen gemäss kantonalen Vorgaben, wie alle neu zugezogenen Kinder und Jugendlichen, die Volksschule – unabhängig von ihrem Aufenthaltsstatus. Aufgrund der raschen Zunahme an Flüchtlingskinder wurde entschieden, auf der Schulanlage Mettlen eine Aufnahmeklasse per anfangs April 2022 zu eröffnen. In der Aufnahmeklasse hatten die Kinder Zeit anzukommen, das Schulsystem kennenzulernen und sich zurechtzufinden. Nach einer ersten Angewöhnungs- und Beobachtungszeit wurden die Schülerinnen und Schüler per Schuljahr 2022/23 in eine Regelklasse integriert.

### Schulpflege

Die Behördenmitglieder Katharina von Büren und Laszlo Futo wurden am Ende der Amtsdauer 2018 bis 2022 gebührend verabschiedet. Für die Amtsdauer 2022 bis 2026 wurden Guido Santner sowie Reha Özkarakas als neue Schulpflegemitglieder gewählt.

Die Schule stand bis im Frühjahr 2022 im Spannungsfeld der unterschiedlichen Meinungen in der Bevölkerung zur Bekämpfung der Corona-Pandemie. Die Schule Pfäffikon orientierte sich in ihren Massnahmen an den Vorgaben des Bundes und des Kantons; im Zentrum stand bei den Entscheidungen der Schulpflege das Wohl der Kinder, die Gewährleistung eines normalen Schulbetriebs und die Vermeidung von Schulschliessungen.

### Schulinformatik

Die Vorbereitungsarbeiten und die Migration der Arbeitsumgebung für Lehrpersonen sowie Schülerinnen und Schüler waren im Juli/August 2022 zeitintensiv und aufwändig.

### Bildung

Mit Unterstützung der Gemeinde und eines externen Beraters wurde abgewogen, in welchem Ausmass eine allfällige Energiemangellage die Schule tangiert. Es ist davon auszugehen, dass der Schulbetrieb bei einem längerdauernden oder wiederkehrenden Stromunterbruch mangels Personal und IT-Infrastruktur nicht über lange Zeit flächendeckend aufrechterhalten werden könnte. Auf eine vertiefte Risikoplanung wurde verzichtet, weil zu viele Annahmen hätten getroffen werden müssen und das Verhältnis von Aufwand und Nutzen in einem Ungleichgewicht gestanden hätte. So wurden diesbezüglich lediglich minimale Vorkehrungen zur Minimierung einer Schulschliessung und grösserer technischer Schäden getroffen.

<b>Kennziffern (Stichtag gem. Bildungsstatistik 15.09)</b>	<b>2022</b>	<b>2021</b>	<b>2020</b>	<b>2019</b>
Anzahl Sitzungen (Schulpflege und Kommissionen)	15	19	22	25
Anzahl behandelte Geschäfte der Schulpflege	202	316	310	356
Anzahl Schuleinheiten	4	4	4	4
Anzahl Lehrpersonen	162	160	152	145
Anzahl Klassen	67	66	64	63
Anzahl Schüler/innen Kindergartenstufe	231	263	276	276
Anzahl Schüler/innen Primarstufe	810	743	720	692
Anzahl Schüler/innen Sekundarstufe	279	275	261	259
Anzahl Schüler/innen mit einer externen sonderpädagogischen Massnahme	35	28	31	36
Anzahl Schüler/innen mit ISR-Status (Integrierte Sonderschulung in der Regelklasse)	49	47	35	29
Kosten für Schüler/innen mit ISR-Status (nach Schuljahr) in Fr.	2'205'000	2'038'545	1'182'284	979'671
Anzahl Gymischüler/innen (während der obligatorischen Schulzeit)	68	69	49	52
Anzahl Schüler/innen an einer Kunst- und Sportschule	2	2	6	4
Anzahl Schüler/innen an einer Berufswahlschule	11	14	11	17
Externe Betriebskosten (ohne Lizenzen) im Bereich Informatik in Fr.	214'127	259'223	171'836	116'632
Kostendeckungsgrad Tagesstrukturen	58.1%	56.5%	47.8%	60.8%

### **Gut zu wissen!**

Mit der Einführung einer Leitung Bildung resultierten zusätzliche Aufgaben innerhalb der Organisation, welche den Personalbestand erweitern und bereits tätige Mitarbeitende an einem Standort zusammenbringen soll. Die Schulverwaltung sowie die Bereiche Bildung, Tagesstrukturen und ICT beanspruchen einen Raumbedarf von rund zehn bis zwölf Arbeitsplätzen. Um entsprechende Synergien innerhalb der Dienst- und Fachstellen nutzen zu können, wurde von der Liegenschaftsverwaltung eine Standortevaluation durchgeführt. Als Zwischenlösung wurde der Standort der Büroliegenschaft an der Hochstrasse 12 geprüft und als vertretbare Option eingestuft. Der Gemeinderat hat diesem Standort als vorübergehende Lösung zugestimmt. Die Räumlichkeiten an der Hochstrasse 12 wurden während der zweiten Sommerferienwoche 2022 erfolgreich bezogen.

# Erfolgsrechnung Sachgruppen

Rechnung / 13.3.2023 1.1.2022 - 31.12.2022 RE ER Sachgruppen  
Gemeinde Pfäffikon

Nummer	Bezeichnung	Rechnung 2022	Budget 2022	Rechnung 2021
30	Personalaufwand	16'902'317.27	16'180'580	15'215'594.45
31	Sach- und übriger Betriebsaufwand	11'629'708.11	11'397'878	11'522'256.42
33	Abschreibungen Verwaltungsvermögen	4'985'547.85	5'132'760	5'259'288.30
35	Einlagen in Fonds und Spezialfinanzierungen	28'852.70	28'850	28'852.70
36	Transferaufwand	42'959'144.85	42'125'106	39'763'061.12
37	Durchlaufende Beiträge	20'448.50	10'000	11'504.00
	<b>Total Betrieblicher Aufwand</b>	<b>76'526'019.28</b>	<b>74'875'174</b>	<b>71'800'556.99</b>
40	Fiskalertrag	47'567'432.72	45'984'000	51'215'178.94
41	Regalien und Konzessionen	24'045.00	24'150	20'215.00
42	Entgelte	5'779'931.31	5'029'486	4'760'554.43
43	Verschiedene Erträge	1'150.91	0	1'043.79
45	Entnahmen aus Fonds und Spezialfinanzierungen	89'716.56	71'295	91'508.55
46	Transferertrag	23'691'768.84	20'828'154	18'786'204.18
47	Durchlaufende Beiträge	20'448.50	10'000	11'504.00
	<b>Total Betrieblicher Ertrag</b>	<b>77'174'493.84</b>	<b>71'947'085</b>	<b>74'886'208.89</b>
	<b>Ergebnis aus betrieblicher Tätigkeit</b>	<b>648'474.56</b>	<b>-2'928'089</b>	<b>3'085'651.90</b>
34	Finanzaufwand	245'077.47	253'630	405'262.87
44	Finanzertrag	754'897.34	3'043'148	1'652'986.25
	<b>Ergebnis aus Finanzierung</b>	<b>509'819.87</b>	<b>2'789'518</b>	<b>1'247'723.38</b>
	<b>Operatives Ergebnis</b>	<b>1'158'294.43</b>	<b>-138'571</b>	<b>4'333'375.28</b>
38	Ausserordentlicher Aufwand	90'000.00	0	0.00
48	Ausserordentlicher Ertrag	-18'462.47	-4'500	-39'585.45
	<b>Ausserordentliches Ergebnis</b>	<b>-71'537.53</b>	<b>4'500</b>	<b>39'585.45</b>
	<b>Jahresergebnis Erfolgsrechnung</b>	<b>1'086'756.90</b>	<b>-134'071</b>	<b>4'372'960.73</b>
39	Interne Verrechnungen: Aufwand	2'511'852.56	2'533'380	2'742'923.21
49	Interne Verrechnungen: Ertrag	2'511'852.56	2'533'380	2'742'923.21

# Erfolgsrechnung nach Abteilungen

Rechnung / 10.3.2023 1.1.2022 - 31.12.2022 RE ER Inst 1stellig  
Gemeinde Pfäffikon

Nummer	Bezeichnung	Rechnung 2022		Budget 2022		Rechnung 2021	
		Aufwand	Ertrag	Aufwand	Ertrag	Aufwand	Ertrag
	<b>Erfolgsrechnung</b>	<b>80'459'706.21</b>	<b>80'459'706.21</b>	<b>77'662'184</b>	<b>77'662'184</b>	<b>79'321'703.80</b>	<b>79'321'703.80</b>
<b>1</b>	<b>Präsidiales</b>	<b>5'466'276.07</b>	<b>2'039'709.22</b>	<b>5'068'631</b>	<b>1'696'400</b>	<b>4'933'732.07</b>	<b>1'434'294.19</b>
	Nettoergebnis		3'426'566.85		3'372'231		3'499'437.88
<b>10</b>	<b>Behörden und Organisation - Wirtschaft und Arbeit</b>	<b>2'658'003.43</b>	<b>48'362.60</b>	<b>2'538'411</b>	<b>32'000</b>	<b>2'554'811.28</b>	<b>60'086.80</b>
	Nettoergebnis		2'609'640.83		2'506'411		2'494'724.48
<b>16</b>	<b>Kultur</b>	<b>720'222.55</b>	<b>60'694.45</b>	<b>729'910</b>	<b>49'400</b>	<b>669'464.27</b>	<b>45'221.20</b>
	Nettoergebnis		659'528.10		680'510		624'243.07
<b>34</b>	<b>Freizeit und Sport</b>	<b>2'088'050.09</b>	<b>1'930'652.17</b>	<b>1'800'310</b>	<b>1'615'000</b>	<b>1'709'456.52</b>	<b>1'328'986.19</b>
	Nettoergebnis		157'397.92		185'310		380'470.33
<b>2</b>	<b>Finanzen und Liegenschaften</b>	<b>9'544'223.25</b>	<b>1'455'410.78</b>	<b>9'839'753</b>	<b>3'542'504</b>	<b>10'035'173.67</b>	<b>1'807'397.24</b>
	Nettoergebnis		8'088'812.47		6'297'249		8'227'776.43
<b>28</b>	<b>Finanzen und Steuern</b>	<b>1'608'300.73</b>	<b>595'626.67</b>	<b>1'661'580</b>	<b>585'500</b>	<b>1'619'206.06</b>	<b>612'300.99</b>
	Nettoergebnis		1'012'674.06		1'076'080		1'006'905.07
<b>31</b>	<b>Liegenschaften</b>	<b>7'935'922.52</b>	<b>859'784.11</b>	<b>8'178'173</b>	<b>2'957'004</b>	<b>8'415'967.61</b>	<b>1'195'096.25</b>
	Nettoergebnis		7'076'138.41		5'221'169		7'220'871.36
<b>3</b>	<b>Sicherheit und Einwohnerdienste</b>	<b>4'937'998.49</b>	<b>2'864'206.20</b>	<b>4'754'176</b>	<b>2'630'550</b>	<b>4'643'070.26</b>	<b>2'588'631.04</b>
	Nettoergebnis		2'073'792.29		2'123'626		2'054'439.22
<b>13</b>	<b>Betreibungsamt</b>	<b>1'097'596.44</b>	<b>1'157'151.21</b>	<b>1'070'000</b>	<b>1'129'000</b>	<b>1'063'550.57</b>	<b>1'118'806.72</b>
	Nettoergebnis	59'554.77		59'000		55'256.15	
<b>20</b>	<b>Einwohnerdienste</b>	<b>391'773.54</b>	<b>253'991.75</b>	<b>421'880</b>	<b>260'600</b>	<b>412'573.24</b>	<b>244'913.32</b>
	Nettoergebnis		137'781.79		161'280		167'659.92
<b>21</b>	<b>Zivilstandsamt und Friedhof</b>	<b>889'203.57</b>	<b>356'985.71</b>	<b>846'836</b>	<b>319'110</b>	<b>862'507.19</b>	<b>370'994.06</b>
	Nettoergebnis		532'217.86		527'726		491'513.13
<b>25</b>	<b>Sicherheit</b>	<b>2'559'424.94</b>	<b>1'096'077.53</b>	<b>2'415'460</b>	<b>921'840</b>	<b>2'304'439.26</b>	<b>853'916.94</b>
	Nettoergebnis		1'463'347.41		1'493'620		1'450'522.32
<b>4</b>	<b>Bau und Umwelt</b>	<b>6'142'786.94</b>	<b>1'161'543.91</b>	<b>6'236'448</b>	<b>879'460</b>	<b>6'309'987.77</b>	<b>1'046'949.06</b>
	Nettoergebnis		4'981'243.03		5'356'988		5'263'038.71
<b>37</b>	<b>Hochbau und Umwelt</b>	<b>1'187'240.40</b>	<b>388'878.01</b>	<b>1'113'520</b>	<b>204'000</b>	<b>219'325.75</b>	<b>10'000.00</b>
	Nettoergebnis		798'362.39		909'520		209'325.75
<b>40</b>	<b>Tiefbau / Planung</b>	<b>4'955'546.54</b>	<b>772'665.90</b>	<b>5'122'928</b>	<b>675'460</b>	<b>6'090'662.02</b>	<b>1'036'949.06</b>
	Nettoergebnis		4'182'880.64		4'447'468		5'053'712.96

# Erfolgsrechnung nach Abteilungen

Rechnung / 10.3.2023 1.1.2022 - 31.12.2022 RE ER Inst 1stellig  
Gemeinde Pfäffikon

Nummer	Bezeichnung	Rechnung 2022		Budget 2022		Rechnung 2021	
		Aufwand	Ertrag	Aufwand	Ertrag	Aufwand	Ertrag
5	<b>Gesellschaft</b> Nettoergebnis	28'132'586.97	10'871'900.69 17'260'686.28	27'053'545	10'658'189 16'395'356	25'343'466.16	8'079'091.96 17'264'374.20
23	<b>Pflegefinanzierung</b> Nettoergebnis	7'230'185.06	63'145.20 7'167'039.86	5'657'990	90'000 5'567'990	5'699'331.84	113'911.27 5'585'420.57
43	<b>Sozialhilfe / Betreuung Asylsuchende</b> Nettoergebnis	7'945'596.50	4'603'811.99 3'341'784.51	7'293'065	3'703'269 3'589'796	7'517'284.46	3'260'224.34 4'257'060.12
44	<b>Sozialversicherungen</b> Nettoergebnis	8'901'260.95	6'159'041.55 2'742'219.40	9'718'210	6'793'690 2'924'520	8'980'803.49	4'659'090.00 4'321'713.49
49	<b>Jugend und Integration / Schulsozialarbeit</b> Nettoergebnis	960'036.64	31'360.00 928'676.64	1'092'640	71'230 1'021'410	1'210'639.04	31'440.00 1'179'199.04
52	<b>Familie und Alter</b> Nettoergebnis	3'095'507.82	14'541.95 3'080'965.87	3'291'640		1'935'407.33	14'426.35 1'920'980.98
6	<b>Schule</b> Nettoergebnis	24'866'786.48	812'016.07 24'054'770.41	24'358'851	609'570 23'749'281	23'414'233.96	750'274.44 22'663'959.52
55	<b>Schulbehörden und Organisation</b> Nettoergebnis	1'609'518.46	180.00 1'609'338.46	1'813'920	50 1'813'870	1'532'336.44	495.00 1'531'841.44
60	<b>Primarschule und Kindergarten</b> Nettoergebnis	13'217'126.10	20'966.00 13'196'160.10	12'738'478	21'560 12'716'918	12'330'480.91	25'670.00 12'304'810.91
63	<b>Sekundarschule</b> Nettoergebnis	4'449'093.78	31'563.00 4'417'530.78	4'627'683	36'380 4'591'303	4'387'665.87	
66	<b>Schule allgemeinn</b> Nettoergebnis	5'591'048.14	759'307.07 4'831'741.07	5'178'770	551'580 4'627'190	5'163'750.74	724'109.44 4'439'641.30
9	<b>Finanzierung und Abschluss</b> Nettoergebnis	1'369'048.01 59'885'871.33	61'254'919.34	350'780 57'294'731	57'645'511	4'642'039.91 58'973'025.96	63'615'065.87
90	<b>Finanzierung</b> Nettoergebnis	282'291.11 60'972'628.23	61'254'919.34	350'780 57'160'660	57'511'440	269'079.18 63'345'986.69	63'615'065.87
99	<b>Abschlussbuchungen</b> Nettoergebnis	1'086'756.90			134'071	4'372'960.73	4'372'960.73



## Investitionsrechnung nach Abteilungen

Rechnung / 14.3.2023 1.1.2022 - 31.12.2022 RE IR Inst 1stellig  
Gemeinde Pfäffikon

Nummer	Bezeichnung	Rechnung 2022		Budget 2022		Rechnung 2021	
		Ausgaben	Einnahmen	Ausgaben	Einnahmen	Ausgaben	Einnahmen
	<b>Investitionsrechnung</b>	<b>11'570'318.56</b>	<b>11'570'318.56</b>	<b>15'465'000</b>	<b>15'465'000</b>	<b>14'286'761.37</b>	<b>14'286'761.37</b>
1	<b>Präsidiales</b> Nettoergebnis	<b>2'379'480.82</b>	<b>1'500.00</b> 2'377'980.82	<b>415'000</b>	415'000	<b>4'036'740.10</b>	4'036'740.10
10	<b>Behörden und Organisation, Wirtschaft + Arbeit</b> Nettoergebnis	<b>2'000'000.00</b>	<b>1'500.00</b> 1'998'500.00			<b>4'014'000.00</b>	4'014'000.00
34	<b>Freizeit und Sport</b> Nettoergebnis	<b>379'480.82</b>	379'480.82	<b>415'000</b>	415'000	<b>22'740.10</b>	22'740.10
2	<b>Finanzen und Liegenschaften</b> Nettoergebnis	<b>6'068'938.35</b>	<b>361'351.00</b> 5'707'587.35	<b>7'140'000</b>	<b>3'250'000</b> 3'890'000	<b>5'446'802.48</b>	<b>2'000'000.00</b> 3'446'802.48
31	<b>Liegenschaften</b> Nettoergebnis	<b>6'062'938.35</b>	<b>355'351.00</b> 5'707'587.35	<b>7'140'000</b>	<b>3'250'000</b> 3'890'000	<b>5'446'802.48</b>	5'446'802.48
90	<b>Finanzierung</b> Nettoergebnis	<b>6'000.00</b>	<b>6'000.00</b>			2'000'000.00	<b>2'000'000.00</b>
3	<b>Sicherheit und Einwohnerdienste</b> Nettoergebnis	<b>2'551.99</b> 629'408.81	<b>631'960.80</b>	<b>683'000</b>	<b>320'000</b> 363'000	<b>133'655.13</b>	<b>20'050.00</b> 113'605.13
21	<b>Zivilstandsamt und Friedhof</b> Nettoergebnis	<b>410'847.04</b>	410'847.04	<b>443'000</b>	443'000	<b>62'384.70</b>	<b>17'250.00</b> 45'134.70
25	<b>Sicherheit</b> Nettoergebnis	<b>-408'295.05</b> 1'040'255.85	<b>631'960.80</b>	<b>240'000</b> 80'000	<b>320'000</b>	<b>71'270.43</b>	<b>2'800.00</b> 68'470.43
4	<b>Bau und Umwelt</b> Nettoergebnis	<b>1'136'399.30</b>	1'136'399.30	<b>3'257'000</b>	3'257'000	<b>2'544'495.11</b>	2'544'495.11
37	<b>Hochbau und Umwelt</b> Nettoergebnis			<b>55'000</b>	55'000		
40	<b>Tiefbau / Planung</b>	<b>1'136'399.30</b>		<b>3'202'000</b>		<b>2'544'495.11</b>	

## Investitionsrechnung nach Abteilungen

Rechnung / 14.3.2023 1.1.2022 - 31.12.2022 RE IR Inst 1stellig  
Gemeinde Pfäffikon

Nummer	Bezeichnung	Rechnung 2022		Ausgaben	Budget 2022		Rechnung 2021	
		Ausgaben	Einnahmen		Einnahmen	Ausgaben	Ausgaben	Einnahmen
	Nettoergebnis		1'136'399.30		3'202'000			2'544'495.11
<b>6</b>	<b>Schule</b>	<b>452'927.95</b>		<b>400'000</b>		<b>105'018.55</b>		
	Nettoergebnis		452'927.95		400'000			105'018.55
<b>66</b>	<b>Schule allgemein</b>	<b>452'927.95</b>		<b>400'000</b>		<b>105'018.55</b>		
	Nettoergebnis		452'927.95		400'000			105'018.55
<b>9</b>	<b>Abschluss</b>	<b>1'530'020.15</b>	<b>10'575'506.76</b>	<b>3'570'000</b>	<b>11'895'000</b>	<b>2'020'050.00</b>		<b>12'266'711.37</b>
	Nettoergebnis	9'045'486.61		8'325'000		10'246'661.37		
<b>9999</b>	<b>Abschluss</b>	<b>1'530'020.15</b>	<b>10'575'506.76</b>	<b>3'570'000</b>	<b>11'895'000</b>	<b>2'020'050.00</b>		<b>12'266'711.37</b>
	Nettoergebnis	9'045'486.61		8'325'000		10'246'661.37		

**Effektiv besetzte Stellen gesamte Verwaltung per Stichtag 31.12.2022**

Abteilung	2018	2019	2020	2021	2022	Bemerkungen
Alter	50%	50%	50%	60%	60%	
Bauamt	1060%	1050%	1050%	1220%	1405%	Neu techn. Mitarbeiter Gewässer, Überschneid. Pensionierungen
Betreibungsamt	520%	560%	520%	560%	480%	
Bibliothek	140%	140%	140%	150%	155%	
Einwohner, Sicherheit	450%	450%	395%	385%	455%	Neu Bereichsleiter Sicherheit und Einwohnerdienste
Finanzen	320%	370%	330%	330%	320%	
Gemeinderatskanzlei	470%	450%	440%	420%	420%	
Kind, Jugend, Integration	290%	340%	410%	410%	410%	
Liegenschaften	1222%	1218%	1287%	1167%	1297%	Neuorganisation inkl. Hauswartdienst
Schulverwaltung	510%	510%	510%	630%	730%	Neu Leiter Bildung
Soziales	500%	560%	640%	740%	920%	Asylwesen bereits in Teilen übernommen, Sozialberatung ergänzt
Steuern	510%	550%	550%	540%	540%	
Strandbad	255%	270%	280%	270%	280%	Festanstellungen variieren mit Stundenlöhnern als Ergänzung
Zivilstandsamt	170%	170%	170%	170%	170%	
Zusatzleistungen	360%	360%	440%	440%	430%	
<b>Total Verwaltung</b>	<b>6827%</b>	<b>7048%</b>	<b>7212%</b>	<b>7492%</b>	<b>8072%</b>	
<b>Anzahl Mitarbeitende</b>	<b>87</b>	<b>91</b>	<b>96</b>	<b>100</b>	<b>105</b>	ca. 60% arbeiten in Teilzeit / 44% männlich und 56% weiblich
<b>Total Lernende</b>	<b>700%</b>	<b>700%</b>	<b>700%</b>	<b>700%</b>	<b>700%</b>	
<b>Anzahl Lernende</b>	<b>7</b>	<b>7</b>	<b>7</b>	<b>7</b>	<b>7</b>	6 KV, 1 Betriebspraktiker
<b>Total Schule</b>	<b>9990%</b>	<b>10278%</b>	<b>10547%</b>	<b>10968%</b>	<b>11414%</b>	
<b>Anzahl Lehrpersonen</b>	<b>163</b>	<b>160</b>	<b>157</b>	<b>160</b>	<b>167</b>	
<b>Gesamttotal</b>	<b>17517%</b>	<b>18026%</b>	<b>18459%</b>	<b>19160%</b>	<b>20186%</b>	



Rechnungs- und Geschäftsprüfungskommission  
c/o Gemeinderatskanzlei  
Hochstrasse 1, 8330 Pfäffikon  
Telefon 044 952 51 80  
gemeinderatskanzlei@pfaeffikon.ch  
www.pfaeffikon.ch

## **Abschied der Rechnungs- und Geschäftsprüfungskommission zuhanden der Gemeindeversammlung vom 12. Juni 2023 Jahresrechnung 2022 (inkl. Globalbudgets)**

Die Rechnungs- und Geschäftsprüfungskommission (RGPK) hat Antrag und Bericht geprüft und zuhanden der Gemeindeversammlung verabschiedet. Die RGPK beantragt **Zustimmung** zur Rechnung 2022.

Die Rechnung 2022 schliesst mit etwas über CHF 1 Mio Gewinn sehr erfreulich ab und erhält von der Revisionsgesellschaft Balmer-Etienne ein gutes Zeugnis ausgestellt. Die RGPK dankt den Verantwortlichen und Mitarbeitenden für den haushälterischen Umgang mit den Mitteln im 2022.

### **Bemerkungen zu den einzelnen Ressorts**

#### **Präsidiales (Behörden und Organisation, Wirtschaft und Arbeit, Kultur, Strandbad Baumen)**

Das Ressort Präsidiales hat mit einer Abweichung von +1.6% gegenüber Budget abgeschlossen, gegenüber dem Vorjahr jedoch um 6.1% besser. Das gute Ergebnis wurde im Wesentlichen durch eine positiv verlaufene Saison im Strandbad Baumen erzielt. Die Bibliothek verzeichnet ein zunehmendes Defizit pro Ausleihe. Daher finden Gespräche zwischen Gemeinde und Schule statt über eine mögliche Zusammenarbeit mit den Schulbibliotheken. Zu den drei nicht erreichten WoV-Zielen wurden proaktiv Massnahmen eingeleitet für eine mittelfristige Korrektur.

#### **Finanzen und Liegenschaften (inkl. Steuern)**

Das Geschäftsfeld Finanzen und Steuern zeichnet sich durch eine hohe Budgettreue aus. Der Steuertrag pro Steuerpflichtigen hat sich von CHF 5'309 auf 5'160 leicht reduziert. Beim Geschäftsfeld Liegenschaften sind mehrere nachvollziehbare Faktoren, die zum Teil zu namhaften Budgetabweichungen geführt haben (günstigeres Insourcing von Reinigungen, markant gestiegene Energiepreise, Nichtverkauf von Liegenschaften). Hätte der Verkauf der Liegenschaften wie geplant stattgefunden, wäre der Überschuss um rund CHF 2 Mio angewachsen.

#### **Sicherheit und Einwohnerdienste (inkl. Betriebsamt)**

Das Ressort Sicherheit und Einwohnerdienste hat eine nachvollziehbare und korrekte Rechnung vorgelegt und hat um 2.35% besser abgerechnet als budgetiert. Gegenüber dem Vorjahr ist eine Mehrbelastung von 1% verzeichnet worden. Die Netto-Belastung in Prozent am gesamten Globalbudget der Gemeinde liegt weiterhin unter 3%.

#### **Bau und Umwelt**

Diesem Ressort kann insgesamt ein gutes Zeugnis ausgestellt werden. Beim Geschäftsfeld Hochbau und Umwelt wurde das Budget um rund 12%, beim Geschäftsfeld Tiefbau und Planung um rund 6% unterschritten. Die operativen Ziele wurden dennoch erreicht und die Leistungen zur Zufriedenheit der Bevölkerung erbracht. Bei der Investitionsrechnung ist die hohe Budgetabweichung augenfällig und entstand wegen der Nichtrealisierung von eingestellten Projekten (z.B. "Sanierung Krebsiweiher und Offenlegung Gemisbächli"). Die Nachfolge des Bereichsleiter konnte erfolgreich geregelt werden. Die Personalsituation hat sich stabilisiert, so dass im vergangenen Jahr weniger Drittleistungen beansprucht werden mussten. Es konnten Pendenzen



aufgearbeitet werden, wie Abrechnungen von Baugesuchen und alten Bauprojekten. In Zukunft kommen ressourcenbindende Vorhaben wie der Gewässerunterhalt und der Hochwasserschutz hinzu.

### **Gesellschaft (Sozialhilfe, Betreuung Asylsuchende, Sozialversicherungen, Familie und Alter, Jugend und Integration, Pflegefinanzierung und Gesundheit)**

Das Ressort Gesellschaft ohne Pflegefinanzierung und Gesundheit hat mit -7% gegenüber dem Budget abgeschlossen und eine nachvollziehbare Rechnung vorgelegt. Längerfristig werden die Kosten weiterhin zunehmen, u. a. durch Übernahme zusätzlicher Aufgaben, welche vom Kanton an die Gemeinden delegiert werden.

Um die Kostenfolgen der Ukraine-Flüchtlinge tiefer zu halten, wurde das Asylwesen früher als geplant in die Gemeindeverwaltung integriert. Daher war das 2022 für das Ressort ein Jahr der Transformation und führte in einzelnen Bereichen zu verminderter Kostentreue. Mehrkosten entstanden beim Personal durch vom Gemeinderat bewilligte Stellen. Minderkosten entstanden vor allem durch Rückvergütungen bei IV-Renten und dem Asylwesen. Teilweise wurden die budgetierten Beträge (z.B. Alter, Ergänzungsleistungen) nicht abgerufen. Das WoV-Ziel «rasche Ablösung aus der Wirtschaftshilfe» wurde nicht erreicht, weil es einige langfristige Fälle gibt.

Das Geschäftsfeld Pflegefinanzierung und Gesundheit hat mit einer massiven Abweichung von CHF +1.6 Mio (+28.7%) gegenüber Budget abgeschlossen, gegenüber dem Vorjahr mit +18.8%. Das gesteckte WoV-Ziel zur Stabilisierung der Pflegekosten auf die Teuerung wurde massiv verfehlt und scheint aufgrund der demographischen Entwicklung nicht realistisch. Die Wertberichtigungen bei den Beteiligungen am Spital Uster und dem GerAtrium sind überraschend und hoch ausgefallen (CHF 437'451 und 359'300).

### **Schule**

Die Rechnung schloss 1.29% höher als budgetiert ab und läge unter 1%, wenn es nicht einen Fehler von CHF 75'000 bei der Abschreibung gegeben hätte. Die Schulleitung vermochte auf einige drängende (finanzielle) Probleme vielversprechende Lösungsansätze zu präsentieren, die jedoch einige Zeit in Anspruch nehmen werden. Die Einsetzung der neuen Geschäftsleitung Schule bewirkt bereits heute eine veränderte Dynamik, was positiv hervorzuheben ist.

Noch immer ansteigend sind die Kosten für die ISR-Settings. Hier liegt die Schule Pfäffikon über dem kantonalen Schnitt. Dieser ist allerdings nicht ganz korrekt, da gewisse Massnahmen in der kantonalen Statistik nicht erfasst werden. Mehrkosten gegenüber dem Budget verursachten auch die Massnahmen für die Integration der ukrainischen Kinder und unplanbare Ausgaben für Langzeitvikariate.

Die RGPK dankt allen Beteiligten für die konstruktive und kompetente Zusammenarbeit bei der Prüfung.

Pfäffikon, 15. Mai 2023

### **Rechnungs- und Geschäftsprüfungskommission Pfäffikon ZH**

Daniel Sigrist  
Präsident

Walter-José Hollenstein  
Aktuar

